



Daňovky

Daňové a právní aktuality

Daně

Právo

Tipy a triky

24.6.2026

Obsah

Daně

Poslanecká sněmovna jednala ve stavu legislativní nouze

COVID-19: balíček daňových opatření II

Právo

Program Antivirus a další státní podpora (nejen) pro zaměstnavatele

Platnost vystavených certifikátů A1 v souvislosti s pandemií COVID-19

Jak nouzový stav ovlivňuje zaměstnávání cizinců

Jak uzavírat smlouvy na dálku

Tipy a triky

Další možné právní důsledky nouzového stavu

3 | Mimořádné Daňové a právní aktuality - 25. 3. 2020

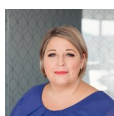
© 2026 KPMG Česká republika, s.r.o., společnost s ručením omezeným založená dle právních předpisů České republiky a členská společnost globální organizace nezávislých členských společností KPMG, přidružených ke KPMG International Limited, soukromé anglické společnosti s ručením omezeným. Všechna práva vyhrazena.

Poslanecká sněmovna jednala ve stavu legislativní nouze

Nouzový stav byl vyhlášen dne 12. března 2020 na dobu 30 dnů. Poslanecká sněmovna schválila mimo jiné pozastavení EET, odložení plateb zdravotního a sociálního pojištění a také ošetřovné pro zaměstnance. Zákony bude projednávat ještě Senát, který je připraven projednat je ihned, jakmile mu budou doručeny.



Václav Baňka
vbanka@kpmg.cz



Lenka Nováková
lnovakova@kpmg.cz

Poslanecká sněmovna projednala 24. března 2020 několik vládních návrhů zákonů ve stavu legislativní nouze, což jí umožnilo je projednat během jednoho dne. Návrhy zákony musí ještě schválit Senát a podepsat prezident.

Vládní návrh zákona, který přiznává ošetřovné zaměstnancům po celou dobu uzavření škol a dalších zařízení, byl schválen s drobnými změnami, které například umožňují opakované střídání rodičů v péči o děti. O vládním návrhu jsme vás [už informovali](#).

Elektronická evidence tržeb byla zvláštním zákonem pozastavena pro období nouzového stavu a po dobu tří měsíců od jeho ukončení.

Novela zákona o pojistném na veřejné zdravotní pojištění přináší pro osoby samostatně výdělečně činné tyto změny:

- prodloužení lhůty pro podání přehledu za rok 2019 do 3. srpna 2020;
- zrušení penalizace pozdě odvedeného pojistného a záloh na pojistné za období březen až srpen 2020, penále za pozdě zaplacené pojistné nebo zálohu vzniká nejdříve od 22. září 2020;
- zrušení povinnosti platit minimální zálohu na pojistné (měsíční částka ve výši 2 352 Kč);
- pokud má osoba samostatně výdělečně činná vyměřeny měsíční zálohy vyšší než je minimální záloha na pojistné, za období březen až srpen 2020 bude platit pouze v částce, která převyšuje tuto minimální výši zálohy. K vyúčtování dojde až formou doplatku pojistného do 8 dnů po podání přehledu za rok 2020.

Zákon, který upravuje oblast pojistného na sociální zabezpečení, by měl přinést pro osoby samostatně výdělečně činné tyto změny:

- zrušení povinnosti platit pro období březen až srpen 2020 měsíční zálohy na pojistné na důchodové pojištění a příspěvek na státní politiku zaměstnanosti bez ohledu na výši vyměřených měsíčních záloh;
- snížení odvodů pojistného na důchodové pojištění a příspěvek na státní politiku zaměstnanosti za rok 2020, a to za každý kalendářní měsíc, v němž byla alespoň po část měsíce vykonávána samostatně výdělečná činnost, a to o částku 2 544 Kč, pokud jde o hlavní činnost a o částku 1 018 Kč, pokud jde o činnost vedlejší;
- v přehledu za rok 2020 pak budou od vypočteného pojistného za rok 2020 odečteny nejen zálohy, které byly v roce 2020 zaplacené (tj. zálohy za leden, únor a září až prosinec 2020), ale též minimální zálohy na důchodové pojištění a příspěvek na státní politiku zaměstnanosti, jejichž placení bylo za období březen až srpen 2020 prominuto.

4 | Mimořádné Daňové a právní aktuality - 25. 3. 2020

Zákony nabydou účinnosti dnem vyhlášení ve Sbírce zákonů. V dalších vydáních budeme informovat o dalších podrobnostech těchto změn.

5 | Mimořádné Daňové a právní aktuality - 25. 3. 2020

© 2026 KPMG Česká republika, s.r.o., společnost s ručením omezeným založená dle právních předpisů České republiky a členská společnost globální organizace nezávislých členských společností KPMG, přidružených ke KPMG International Limited, soukromé anglické společnosti s ručením omezeným. Všechna práva vyhrazena.

COVID-19: balíček daňových opatření II

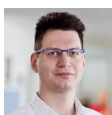
Ministerstvo financí vydalo 24. března ve Finančním zpravodaji 5/2020 další opatření ke zmírnění dopadů nákazy COVID-19 (Liberační balíček II). Některá z nich musí mít formu zákona a budou či již byly předloženy Sněmovně.



Václav Baňka
vbanka@kpmg.cz



Veronika Karásková
vkaraskova@kpmg.cz
775 322 062



Jiří Mičánek
kpmg@kpmg.cz

Prominutí červnové zálohy na daň z příjmů

Ministerstvo financí rozhodlo o plošném prominutí zálohy splatné 15. června 2020 bez nutnosti podávat žádost o zproštění. Týká se to pouze poplatníků, kteří mají jako zdaňovací období kalendářní rok.

Připomínáme, že u zálohy na daň z příjmů splatné 15. září a 15. prosince lze i nadále v odůvodněných případech požádat o zproštění placení záloh na základě individuální žádosti. Stejně lze postupovat i v případě hospodářských roků.

Prominutí u daně z nabytí nemovitých věcí

Plošné prominutí pokuty za pozdě podané přiznání k dani z nabytí nemovitých věcí a úroku z prodlení za pozdě uhrazenou daň z nabytí nemovitých věcí či zálohu na tuto daň se vztahuje na všechna daňová přiznání s lhůtou podání v termínu od 31. března do 31. července 2020. Jedná se tedy o nemovité věci nabyté po 1. prosinci 2019 (vklad do katastru nemovitostí), za podmínky, že daňové přiznání bude podáno a daň uhrazena do 31. srpna 2020. Fakticky tedy bude možné daňová přiznání v těchto případech podat a daň z nabytí nemovitých věcí resp. zálohu na daň splatnou v tomto období zaplatit do 31. srpna 2020. Plošné prominutí se týká také úroku z posečkané částky.

Prominutí pokuty za pozdě podané přiznání k DPH

V případě, že byla na základě individuální žádosti prominuta pokuta za kontrolní hlášení (tj. jiná než základní pokuta 1 000 Kč, u které platí plošné prominutí) v souvislosti s koronavirem, promíjí se automaticky i pokuta za opožděné podání daňového přiznání k DPH za stejné období. Podmínkou je, že plátce podá přiznání k DPH nejpozději v den, kdy bylo opožděně podáno kontrolní hlášení.

Prominutí vybraných správních poplatků v oblasti cel

Na základě liberačního balíčku budou také plošně prominuty vybrané správní poplatky v oblasti cel. Jedná se o správní poplatek spojený s přijetím žádosti o vrácení daní při dovozu, s prominutím celního nedoplatku či o správní poplatek spojený s přijetím žádosti o povolení úlevy na dani nebo cle dle celního kodexu Unie. Prominutí se vztahuje na všechny žádosti podané v období ode dne účinnosti rozhodnutí, tj. od 24. března 2020, do 31. července 2020.

Daňové úlevy navrhované Ministerstvem financí, které musí projít legislativním procesem v Parlamentu:

6 | Mimořádné Daňové a právní aktuality – 25. 3. 2020

Pozastavení povinnosti elektronicky evidovat tržby

Pozastavení se vztahuje na všechny subjekty spadající do všech fází EET, a to po dobu stavu nouze a následujících tří měsíců. To znamená, že žádný poplatník nebude muset evidovat své tržby v systému EET a tato povinnost nebude nijak kontrolována.

Návrh ministerstva financí byl v úterý 24. března 2020 schválen Poslaneckou sněmovnou a míří do Senátu.

Zavedení institutu “loss carryback” (zpětné uplatnění působení daňové ztráty) za rok 2020

Pokud poplatník vykázal v letech 2018 nebo 2019 daňovou povinnost a v roce 2020 vykáže daňovou ztrátu, bude možné tuto ztrátu odečíst od základu daně za roky 2018 a 2019, čímž vznikne nárok na vrácení daně.

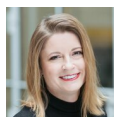
Zpětné uplatnění daňové ztráty bude možné prostřednictvím podání dodatečného daňového přiznání za příslušné roky 2018 a 2019. Současně bude daňovému subjektu na základě jeho žádosti přeplatek vrácen na účet.

V tuto chvíli se jedná pouze o návrh Ministerstva financí, který ještě nebyl Poslanecké sněmovně předložen. Výsledná podoba tohoto opatření se může v rámci legislativního procesu změnit.

7 | Mimořádné Daňové a právní aktuality - 25. 3. 2020

Program Antivirus a další státní podpora (nejen) pro zaměstnavatele

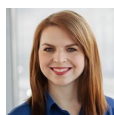
V posledních dnech vláda přijímá v souvislosti s koronavirovou epidemií řadu opatření na podporu zaměstnavatelů, zaměstnanců i živnostníků. Cílem je, aby zaměstnavatelé nemuseli přistupovat k propouštění. Současně chce vláda podpořit rodiče menších dětí v době uzavření školských zařízení, a to jak zaměstnance, tak živnostníky. Vládní opatření jsou přijímána v rychlém časovém sledu a postupně upřesňována příslušnými úřady. Přinášíme souhrnný přehled, abychom umožnili zaměstnavatelům rychlou a snazší orientaci v tom, jaké povinnosti ve vztahu k zaměstnancům mají, ale i naopak jaké možnosti mohou využít pro alespoň částečnou stabilizaci svých provozů.



Romana Szutányi
kpmg@kpmg.cz



Ladislav Karas
lkaras@kpmg.cz



Barbora Cvinerová
bcvinerova@kpmg.cz

Program „Antivirus“

První verzi programu Antivirus schválila vláda 19. března. Cílem programu je ochránit pracovní místa u zaměstnavatelů přímo dotčených vládními omezeními, která spočívají v uzavření určitých provozoven za účelem zamezení šíření koronavirové epidemie (režimy A-B). Toto pondělí, tj. 23. března schválila vláda tzv. kurzarbeit a rozšířila program Antivirus i na další subjekty, na které tato omezení dopadla nepřímo (režimy C-E). Vláda schválila celkem 5 typů režimů, které reagují na níže uvedené situace:

Režim A – Nařízení karantény zaměstnancům. Náhrada mzdy nebo platu bude zaměstnancům vyplácena ve výši 60 % průměrného vyměřovacího základu. Zaměstnavateli bude poskytnut příspěvek v plné výši vyplacené náhrady mzdy.

Režim B – Nemožnost přidělovat práci zaměstnancům z důvodu mimořádných krizových opatření vlády. Zaměstnavateli je na základě usnesení vlády o přijetí krizových opatření v souvislosti s výskytem nákazy COVID-19 nařízeno uzavření provozu. Náhrada mzdy nebo platu je zaměstnanci vyplácena ve výši 100 %. Zaměstnavateli bude poskytnut příspěvek ve výši 80 % vyplacené náhrady mzdy.

Režim C – Nemožnost přidělovat práci zaměstnancům z důvodu nařízení karantény či péči o dítě u významné části zaměstnanců. Tím je míněno alespoň 30 % zaměstnanců společnosti, provozovny či jiné organizační části dle provozní situace zaměstnavatele. Náhrada mzdy nebo platu je zaměstnanci vyplácena ve výši 100 %. Zaměstnavateli bude poskytnut příspěvek ve výši 80 % vyplacené náhrady mzdy.

Režim D – Omezení dostupnosti vstupů (surovin, výrobků, služeb) nezbytných k činnosti zaměstnavatele v důsledku karanténních opatření (či obecně výpadků výroby) u dodavatele, včetně zahraničních. Stránky

8 | Mimořádné Daňové a právní aktuality – 25. 3. 2020

ministerstva práce a sociálních věcí („MPSV“) uvádějí, že jde například o dohody prokazující původ vstupů, zakazy akcí či přijímání dalších opatření mající prokazatelně vliv na dodávky zaměstnavateli. Náhrada mzdy nebo platu je zaměstnanci vyplácena ve výši 80 %. Zaměstnavateli bude poskytnut příspěvek ve výši 50 % vyplacené náhrady mzdy.

Režim E – Omezení poptávky po službách, výrobcích a jiných produktech zaměstnavatele v důsledku karanténních opatření v místě odbytu zaměstnavatele (ČR i zahraničí). Náhrada mzdy nebo platu je zaměstnanci vyplácena nejméně ve výši 60 %. Zaměstnavateli bude poskytnut [příspěvek ve výši 50 % vyplacené náhrady mzdy](#).

Kompenzace bude náležet zaměstnavatelům, jejichž hospodářská činnost bude ohrožena v důsledku šíření nákazy. Bude poskytována ve formě příspěvku na plnou či částečnou úhradu náhrad mezd, které budou zaměstnancům náležet z důvodu překážky v práci, pokud tyto překážky bude možné podřadit pod jeden z výše uvedených režimů (A–E) a bude-li současně prokázáno, že překážka v práci vznikla v důsledku nákazy COVID-19.

Příspěvek bude poskytovat Úřad práce ČR na základě žádosti podané zaměstnavatelem. Zaměstnavatel bude žádat o refundaci vyplacených náhrad mezd po skončení vykazovaného období, tj. po skončení kalendářního měsíce, za který bude o příspěvek žádat. Podrobné informace k čerpání podpory včetně žádosti o čerpání podpory zatím zveřejněny nebyly. Jejich zveřejnění se očekává v průběhu následujících dnů.

Otázkou zůstává, po jakou dobu bude Úřadem práce příspěvek poskytován. Podle v současné době dostupných informací MPSV bude výše a doba poskytování příspěvku závislá na důvodu vzniku překážky v práci, s tím, že u každého zaměstnance bude nutné odlišit důvod takové překážky. V dřívějším usnesení vlády (19. 3. 2020), kdy ještě nebyly schváleny (režimy C–E), se uváděla doba poskytování kompenzace 10 dnů trvání překážky u konkrétního zaměstnance. V následných usneseních vlády již tato lhůta, ani žádná jiná, uváděna není. Současně vláda ministryni práce a sociálních věcí uložila zpracovat společnou metodiku obou částí Cíleného programu podpory zaměstnanosti, předložit ji ke schválení vládě. Očekáváme, že zatím otevřené otázky kolem programu Antivirus metodika vyjasní.

Změna režimu překážek u zaměstnanců uzavřených provozoven

Dne 23. března vláda přijala opatření, kterým vzala na vědomí mimořádné opatření ministerstva zdravotnictví z téhož dne, přijaté na základě zákona o ochraně veřejného zdraví, kterým byl prodloužen zákaz maloobchodního prodeje a prodeje služeb a některých dalších činností (např. restaurace, wellness, kadeřnictví...) až do 1. dubna 2020. Původní zákaz byl vyhlášen vládou v režimu krizového zákona. Tato změna, byť by se mohla zdát nedůležitá, může dle našeho názoru zásadně změnit pohled na to, podle jakého režimu se budou posuzovat překážky v práci zaměstnanců dotčených provozoven. Dle současných výkladů a vládních usnesení, se kterými se zcela neztotožňujeme (jak jsme shrnovali [zde](#)), se zaměstnanci, kteří v důsledku těchto opatření nemohou vykonávat práci, nacházejí v režimu B, tzn. překážky v práci dle ustanovení § 208 zákoníku práce a náleží jim od zaměstnavatele 100% náhrada mzdy.

Nicméně je třeba upozornit, že zákoník práce s obdobnou situací, kdy zaměstnavatelé jsou nuceni uzavřít nebo výrazně omezit své provozování v důsledku mimořádných opatření, přímo počítá. Konkrétně dle ustanovení § 347 odst. 4, nad rámec definice karantény uvedené v zákoně o ochraně veřejného zdraví se pro účely zákoníku práce karanténou rozumí mimo jiné “mimořádná opatření při epidemii a nebezpečí jejího vzniku podle zákona o ochraně veřejného zdraví, jde-li o zákaz nebo omezení styku skupin fyzických osob podezřelých z nákazy s ostatními fyzickými osobami a o zákaz nebo nařízení další určité činnosti k likvidaci epidemie nebo nebezpečí jejího vzniku, když současně tyto zakazy, omezení nebo nařízení brání zaměstnanci ve výkonu práce”. Nelze tedy vyloučit, že v důsledku v pondělních mimořádných opatření ministerstva zdravotnictví bude na překážku v práci, alespoň u některých zaměstnanců dotčených provozů nadále (v tuto chvíli není jasné, zda má dojít k překlasiﬁkaci i zpětně?) pohlíženo jako na karanténu v režimu A, a nikoli jako na jinou překážku v práci v režimu B.

Ošetřovné

9 | Mimořádné Daňové a právní aktuality – 25. 3. 2020

Vláda 19. března schválila návrh na změnu pravidel pro vznik nároku na ošetřovné v době platnosti mimořádných opatření. Informovali jsme o tom v minulém [mimořádném čísle](#).

Oproti změnám z minulého čísla byl zákon Poslaneckou sněmovnou schválen ještě s těmito změnami:

- Ošetřovné se bude vyplácet i při péči o starší hendikepované děti navštěvující školu.
- Dva pečující se budou moci v péči o děti podle potřeby střídat. Doposud se mohly dvě pečující osoby v péči vystřídat jen jednou. Návrh zmírňuje toto pravidlo tak, aby lépe odpovídalo prodloužení podpůrní doby pro ošetřovné na celou dobu potřeby péče o dítě z důvodu mimořádného opatření při epidemii. Umožňuje, aby se oprávněné osoby vystřídaly při péči vícekrát, přičemž počet a způsob těchto vystřídání je neomezený.

Dopady mimořádných opatření do oblasti BOZP

Mimořádná opatření mají dopad i do oblasti BOZP. Níže upozorňujeme na ta nejaktuálnější.

Po dobu trvání nouzového stavu lze u zaměstnanců, jejichž pracovněprávní vztah vznikne ode dne vyhlášení tohoto opatření, nahradit čestným prohlášením:

- Zdravotní průkaz podle § 19 odst. 2 zákona ochrany veřejného zdraví.
- Posouzení zdravotní způsobilosti osoby ucházející se o zaměstnání podle zákona o specifických zdravotních službách.

Současně po dobu trvání nouzového stavu není u zaměstnanců potřeba provádět periodické lékařské prohlídky.

Ostatní pracovnělékařské prohlídky (zejména mimořádné a výstupní) a další služby pracovnělékařské péče by měly probíhat beze změn. Nicméně velmi doporučujeme kontaktovat poskytovatele pracovnělékařské péče a podmínky, za kterých služby po dobu mimořádných opatření poskytuje, ověřit.

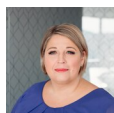
Ministerstvo zdravotnictví také vydalo stanovisko k vybavení zaměstnanců rouškami. Dle něj zaměstnavatel nemá povinnost vybavit na pracovišti zaměstnance rouškami, či jinými ochrannými prostředky dýchacích cest. Případný postih zaměstnance za porušení tohoto opatření by tak neměl probíhat podle zákoníku práce, ale podle zákona o ochraně veřejného zdraví a zákona krizového.

Situaci nadále sledujeme. Pokud máte jakékoliv dotazy, kontaktujte nás.

10 | Mimořádné Daňové a právní aktuality - 25. 3. 2020

Platnost vystavených certifikátů A1 v souvislosti s pandemií COVID-19

Česká správa sociálního zabezpečení (ČSSZ) informuje, že migrující osoby a jejich zaměstnavatelé nemají povinnost oznamovat dočasnou změnu situace, tj. home office na území České republiky či v zahraničí, místně příslušné ČSSZ.



Lenka Nováková
lnovakova@kpmg.cz



Iva Krákorová
ikrakovova@kpmg.cz

Dočasné omezení volného pohybu osob kvůli pandemii COVID-19 způsobilo, že jsou někteří zaměstnanci nebo OSVČ dočasně nuceni vykonávat svou výdělečnou činnost na území členského státu EU, kde mají své bydliště (tzv. home office), přičemž ten může být odlišný od státu, kde tuto výdělečnou činnost před pandemií COVID-19 vykonávali. ČSSZ ubezpečuje, že tato skutečnost není relevantní změnou okolností odůvodňující změnu státu pojištění.

Migrující osoby (zaměstnanci, OSVČ) a zaměstnavatelé tak nemají povinnost oznamovat tuto dočasnou změnu situace (tj. home office na území České republiky či v zahraničí) místně příslušné ČSSZ. Také nevzniká povinnost vracet už vystavené potvrzení o příslušnosti k českým právním předpisům sociálního zabezpečení (certifikáty A1), za předpokladu, že po ukončení mimořádných omezení budou tyto osoby ve výdělečné činnosti na území více členských států pokračovat tak, jak tomu bylo předtím.

Podle informací uveřejněných ČSSZ by obdobně měly postupovat i instituce sousedních států, tj. Slovenska, Polska, Německa a Rakouska, dále Francie, Belgie, Lucemburska a Švýcarska.

Výše uvedené závěry jsou aplikovatelné pro oblast pojistného na sociální zabezpečení a zdravotní pojištění, která je v EU sjednocená.

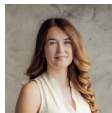
Toto ale neplatí pro daň z příjmů, kde by výkon výdělečné činnosti zaměstnanců či OSVČ v režimu home office na území státu bydliště mohl vést k daňovým dopadům nejen na straně zaměstnavatele, ale i na straně zaměstnance, popřípadě OSVČ. Doporučujeme tedy v této oblasti obezřetnost.

Jak nouzový stav ovlivňuje zaměstnávání cizinců

Vyhlášení stavu nouze v České republice přineslo mnohá opatření, která mají dopad nejenom na české občany, ale také na cizince pobývající na našem území. O opatřeních souvisejících s uzavřením hranic jsme již informovali, níže přinášíme souhrnný přehled dalších dopadů aktuální situace.



Barbora Cvinerová
bcvinerova@kpmg.cz



Tereza Chovanec Králová
tchovanec@kpmg.cz

Platnost povolení a víz

Usnesením vlády ze dne 13. a 18. března se automaticky prodlužují povolení k zaměstnání a víza vydaná před vyhlášením stavu nouze, pokud by jejich platnost uplynula nejpozději 60 dní ode dne jeho skončení. Nově se prodlouží tak, aby skončila uplynutím doby 60 dnů ode dne skončení nouzového stavu. Prodloužení je podmíněné trváním platného pracovního vztahu cizince k českému zaměstnavateli po celou dobu trvání nouzového stavu. Opatření tak opomíjí cizince, které do České republiky dočasně vyslal jejich zahraniční zaměstnavatel a kteří tudíž nejsou přímí zaměstnanci české společnosti. Obdobné pravidlo bylo přijato také pro agenturní zaměstnance.

Uzavření hranic schengenského prostoru?

Ačkoli EU minulý týden avizovala záměr uzavřít hranice schengenského prostoru na 30 dní, prozatím vydala pouze doporučení členským státům, jak přistupovat k hraničním kontrolám. Prioritou je zajištění bezpečnosti, ale také udržení volného pohybu zboží a služeb a především důsledná kontrola osob překračujících vnější hranice, včetně zdravotní prohlídky. EU zároveň potvrdila pravomoc jednotlivých členských států dočasně regulovat vstup na své území, včetně zavedení hraničních kontrol.

Změna zaměstnavatele cizince

Usnesením vlády ze dne 19. března dochází k uvolnění pravidel pro držitele zaměstnaneckých karet, kteří se rozhodnou změnit svého zaměstnavatele. Dle zákona o pobytu cizinců může držitel zaměstnanecké karty až na některé výjimky požádat odbor azylové a migrační politiky ministerstva vnitra (OAMP) o souhlas se změnou zaměstnavatele nejdříve šest měsíců po vydání první karty. Nyní je možné o změnu požádat i před uplynutím šestiměsíční lhůty.

Další výraznou změnou je i zkrácení povinného předstihu pro oznámení o záměru změny zaměstnavatele v některých specifických případech. Za normálních okolností je cizinec povinen oznámit OAMP plánovanou změnu zaměstnavatele nejméně 30 dní předem. OAMP v rámci této lhůty cizinci a budoucímu zaměstnavateli sdělí, zda jsou splněny podmínky pro provedení změny. V případě, že budoucí zaměstnavatel provádí tzv. krizová opatření nebo k jejich provádění napomáhá, postačí, když je změna zaměstnavatele pouze oznámena OAMP, a to nejpozději v den nástupu cizince do nového zaměstnání. Podmínky jsou považovány za splněné už samotným oznámením cizince. Mezi zaměstnavatele provádějící krizová opatření můžeme zařadit např. společnosti, které vyrábí zdravotnické pomůcky.

Podávání žádostí na území ČR / schvalovací lhůty

12 | Mimořádné Daňové a právní aktuality - 25. 3. 2020

OAMP momentálně neumožňuje podávat žádosti v cizineckých záležitostech (např. žádost o prodloužení pobytového oprávnění) fyzicky na svých pracovištích. Vydal doporučení, aby cizinci využili poštovní služby. Toto doporučení se týká i žádostí, které by měl cizinec ze zákona podat osobně. Vzhledem k nastalé situaci lze také předpokládat zdržení schvalovacích procesů u již podaných žádostí. Všechny schůzky sjednané na OAMP pro období po 16. březnu byly automaticky zrušeny a vzhledem k omezení činnosti OAMP pouze na nejurgentnější případy a úkony tak ve většině případů dojde k přeobjednání termínů až po ukončení nouzového stavu.

Prominutí zmeškání lhůt

Jakkoli se dají předpokládat prodlevy při schvalování žádostí ze strany státních orgánů, nedochází automaticky k prodloužení všech lhůt platných pro cizince. OAMP už avizovalo, že ke každé žádosti bude nadále přistupovat individuálně, hodlá však zohlednit jak obtíže spojené s osobním vyřízením úkonu, tak ztížení možností využití služeb pošty. Po ukončení nouzového stavu budou mít žadatelé 15 dní, aby požádali o prominutí zmeškání lhůty. S žádostí přitom bude potřeba spojit i zmeškaný úkon. Momentálně OAMP předpokládá prominutí zmeškání úkonů, které mohou cizinci učinit osobně na některém z pracovišť OAMP nebo poštou. Nebude však promíjet lhůty jednotlivcům, kteří mají datovou schránku – ať už jí disponuje cizinec sám, nebo jeho zplnomocněný zástupce.

Pendleři

Hojně diskutovaným tématem posledních dní jsou přeshraniční pracovníci, kteří jezdí za prací z/do České republiky do/ze sousedních států, tzv. pendleři. Úřady postupně upřesnily tento pojem – jedná se o pracovníky, kteří pravidelně překračují hranice státu kvůli svým ekonomickým aktivitám, a to původně do 50 km od státní hranice, nyní do 100 km. Status pendlera byl přiznán pouze osobám, které hranice z pracovních důvodů překračují několikrát týdně, nikoli těm, kteří v Česku pravidelně pobývají celý týden a pak se na víkend vrací do svých domovských zemí. Splnění podmínek byli pendleři povinni prokazovat při hraniční kontrole potvrzením zaměstnavatele. Pravidla dále zpřísnila s účinností od 21. března, kdy byla pendlerům uložena povinnost předkládat při každém přechodu hranice „knížku přeshraničního pracovníka“.

Situace pendlerů se však dynamicky mění i dále – u osob překračujících hranici s Německem a Rakouskem nebude od 26. března požadováno plnění podmínky denní četnosti přechodu hranic, ale naopak pendlování v 21denních obdobích s povinnou dvoutýdenní karanténou mezi jednotlivými turnusy. Nově však budou moci cestovat i do větší vzdálenosti než 100 km od státních hranic.

Aktualizace seznamu rizikových zemí

23. března došlo ke změně [seznamu](#) zemí s vysokým rizikem přenosu nákazy koronavirem vedeného ministerstvem zdravotnictví. Na soupis přibyla Austrálie, Izrael, Kanada, Malajsie, Portugalsko a USA. Ke stejnému datu pak byla vyřazena Jižní Korea a Čína. Navrátilce z rizikových zemí čeká povinná dvoutýdenní karanténa.

Situace se neustále vyvíjí a výše uvedené body shrnují pouze ta nejdůležitější opatření, která se dotknou cizinců. V případě, že jste se setkali se specifickou situací, je vám náš tým imigračních služeb k dispozici.

13 | Mimořádné Daňové a právní aktuality - 25. 3. 2020

Jak uzavírat smlouvy na dálku

Distanční kontraktace neboli uzavírání smluv na dálku je v době celostátní karantény aktuálnější než kdy dříve. Přinášíme shrnutí nejběžnějších přístupů i jejich úskalí.



Filip Horák
kpmg@kpmg.cz

Musím mít smlouvu skutečně písemně?

Smlouvy uzavíráme různě. Písemně, ústně („*Tady máš peníze a dojde mi, prosím, nakoupit.*“ „*Tak jo.*“) i tzv. konkludentně pouhým jednáním (vyložím nákup na pás a zaplatím jej). Ačkoliv písemnost smluv se doporučuje už s ohledem na lepší dokumentaci a z ní vyplývající důkazní prostředky, nesmíme zapomínat, že zákon písemnou smlouvu vyžaduje jen v některých případech. K těm nejběžnějším patří generální plná moc, zakladatelská právní jednání ustavující právnickou osobu (např. společenská smlouva s. r. o.), pracovní smlouva a její výpověď, nebo převody nemovitostí. Ve většině případů, například u běžných dodavatelsko-odběratelských smluv, tedy není písemná forma povinná.

Je nutné také důsledně rozlišovat formu smlouvy (ve smyslu jejího obsahu) a požadavky na její podpis.

Co přesně znamená písemně?

Současné právní vymezení písemné formy je bohužel nedostatečné. Občanský zákoník (§ 562) stanoví, že písemná forma je zachovaná i při právním jednání učiněném elektronickými nebo jinými technickými prostředky umožňujícími zachycení jeho obsahu a určení jednající osoby. Není však jasný vztah k ustanovení (§ 561), dle kterého se k platnosti právního jednání učiněného v písemné formě vyžaduje podpis jednajícího. Podpis může být nahrazen mechanickými prostředky tam, kde je to obvyklé. Jiný právní předpis stanoví, jak lze při právním jednání učiněném elektronickými prostředky písemnost elektronicky podepsat.

Z této kusé úpravy by se snad zdálo, že mám-li dostatečně zachycený obsah (např. textová podoba e-mailu) a určení jednající osoby (její podpis ve tvaru „jméno a příjmení“, případně doplnění například o funkci v rámci společnosti, sídlo, IČO, apod.), jedná se o písemné právní jednání. Dostupná judikatura je ale k tomuto závěru převážně skeptická, a to především ve vztahu k podpisu.

Stranou protentokrát ponecháme právní libůstky typu darovací smlouva na byt v podobě komiksu (kterou katastrální úřad mimochodem jako písemnou formu akceptoval).

Jakým způsobem mohu podepsat?

V čistě „papírové formě“ existují druhy podpisů v zásadě dva. „Obyčejný“ vlastnoruční podpis a úředně ověřený podpis. Ten je opět zákonem vyžadován jen v několika zvlášť určených případech. Jde například o plnou moc k právnímu jednání ve formě veřejné listiny (typicky jednání týkající se zásadních změn obchodních společností), nebo listiny pro vklad věcných práv k nemovitostem do katastru.

U elektronických způsobů jednání je situace složitější. Nařízení eIDAS účinné od 1. července 2016 rozlišuje **standardní elektronický podpis** (např. běžný podpis v e-mailu), **zaručený elektronický podpis** (zajišťující integritu dokumentu) a **kvalifikovaný elektronický podpis** založený na kvalifikovaném certifikátu, který zaručuje identitu

14 | Mimořádné Daňové a právní aktuality - 25. 3. 2020

podepisujícího a je tak rovnocenný vlastnoručnímu podpisu. Bohužel však ani ten není možné v obecné rovině považovat za digitální ekvivalent úředně ověřeného podpisu. Aby zmatků snad nebylo málo, české právo (zákon o službách vytvářejících důvěru pro elektronické transakce, ale i nový zákon o právu na digitální služby) k tomu ještě přidává takzvaný **uznávaný elektronický podpis**. Ten ovšem ve světle zmíněného eIDAS může dle okolností být jak zaručeným, tak kvalifikovaným elektronickým podpisem.

Vyhovět výše nastíněným požadavkům na dostatečně kvalifikovaný elektronický podpis je tedy v praxi značně složité, v některých situacích (např. pro uzavírání pracovních smluv, což je typický ilustrační příklad) až nemožné. V každém případě nejde zrovna o efektivní a praktická řešení.

Co tedy dělat?

Vyhodnotit, jaké jsou zákonné požadavky na formu uzavírané smlouvy a její podpis. V případě běžných obchodních smluv není problém si v mezích zákona s protistranou sjednat ideální formu smlouvy. Nezapomínejte přitom dostatečně zohlednit i následnou komunikaci a možnosti změny smlouvy (např. zda je možné uzavřít dodatek e-mailem, zda je ten stranami považován za písemnou formu, případně některá jednání omezit na konkrétní osoby a/nebo konkrétní komunikační kanály včetně zvláštních aplikací). Podobně bude často dostačovat i výměna vlastnoručně podepsaného skenu smlouvy na běžných komunikačních kanálech (typicky e-mailu).

V případě potřeby kvalifikovaného způsobu ověření elektronického právního jednání je bohužel na místě spíše obezřetnost. Zákonodárce v tomto ohledu naneštěstí nestíhá držet krok s technickým vývojem, což je v současné situaci obzvláště bolestivé.

V případě pochybností lze samozřejmě využít i starý dobrý vlastnoručně podepsaný papír doručený poštou či kurýrem. I v takovém případě je však třeba mít na paměti, že ani tehdy nemáte stoprocentní jistotu, že dokument skutečně podepsala žádoucí osoba.

15 | Mimořádné Daňové a právní aktuality - 25. 3. 2020

Další možné právní důsledky nouzového stavu

Proces vyhlášení nouzového stavu dne 12. března 2020 vzbuzuje mnohé pochybnosti. Na jeho neplatnost už byla dokonce podána žaloba. Nelze proto vyloučit, že nouzový stav formálně vyhlášen nebyl a nešlo tedy na jeho základě přijímat krizová opatření. Navíc prvotně vydaná nařízení vlády byla následně zrušena a nahrazena mimořádnými opatřeními ministerstva zdravotnictví.

S otázkou legitimitnosti vyhlášení nouzového stavu a z něj vyplývajících omezení souvisí také možnost domáhat se případné náhrady škody na státu. Problematiku bedlivě monitorujeme a co nejdříve vám přineseme detailnější rozbor.

Možné pozastavení lhůt v době nouzového stavu

Předsedové krajských soudů vyzvali ministerstvo spravedlnosti k legislativnímu opatření, které by pozastavilo běh hmotněprávních a procesních lhůt, a to zpětně k okamžiku vyhlášení nouzového stavu. Jednání soudů včetně například možnosti nahlížení do spisu účastníky řízení je totiž nyní výrazně omezeno, ne-li zcela vyloučeno.

[LinkedIn](#) | [Twitter](#) | [Facebook](#) | [Instagram](#)

www.kpmg.cz

Tel.: +420 222 123 111

Informace zde obsažené jsou obecného charakteru a nejsou určeny k řešení situace konkrétní osoby či subjektu. Ačkoliv se snažíme zajistit, aby poskytované informace byly přesné a aktuální, nelze zaručit, že budou odpovídat skutečnosti k datu, ke kterému jsou doručeny, či že budou platné i v budoucnosti. Bez důkladného prošetření konkrétní situace a řádné odborné konzultace by neměla být na základě těchto informací činěna žádná opatření.

© 2026 KPMG Česká republika, s.r.o., a Czech limited liability company and a member firm of the KPMG global organization of independent member firms affiliated with KPMG International Limited, a private English company limited by guarantee. All rights reserved.