

# Daňovky

Daňové a právní aktuality

Daně  
Dotace  
Právo

6.6.2025

# Obsah

## Daně

---

Daňové liberační balíčky – praktická doporučení

Shrnutí podpor a úlev pro podnikatele a zaměstnance

## Dotace

---

Podpora podnikatelů v souvislosti s COVID 19

## Právo

---

Náhrada škody od státu v době pandemie

Tripartita: krize není důvodem ke zneužívání zahraničních pracovníků

Prevence nákazy COVID-19 na pracovišti a zpracování osobních údajů

Chytrá karanténa: data jako zbraň proti šíření COVID-19

Zákaz maloobchodního prodeje a možnosti nájemců

Koronavirus a péče řádného hospodáře

### 3 | Mimořádné Daňové a právní aktuality – 30. 3. 2020

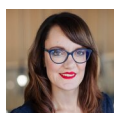
© 2025 KPMG Česká republika, s.r.o., společnost s ručením omezeným založená dle právních předpisů České republiky a členská společnost globální organizace nezávislých členských společností KPMG, přidružených ke KPMG International Limited, soukromé anglické společnosti s ručením omezeným. Všechna práva vyhrazena.

# Daňové liberační balíčky – praktická doporučení

Vyznat se v záplavě postupně zveřejňovaných daňových opatření v souvislosti s koronavirem může být složité. Přinášíme praktická doporučení pro společnosti dle jednotlivých oblastí.



**Petr Toman**  
ptoman@kpmg.cz



**Jana Fuksová**  
jfuksova@kpmg.cz

## Daň z příjmů právnických osob – poplatníci s tříměsíční lhůtou pro podání přiznání

- Ministerstvo umožnilo podat daňové přiznání a daň zaplatit až 1. července 2020, a to díky plošnému prominutí pokut a úroků z prodlení (platí i pro hospodářské roky s termínem podání k 1. květnu či 1. červnu 2020).
- Pokud však vzniká přeplatek, vyplatí se přiznání podat co nejdříve. Lhůta pro vrácení přeplatku zůstala zachována – do 30 dnů od termínu pro podání přiznání nebo jeho faktického podání, je-li podáno po termínu.
- Ti, kdo se rozhodnou využít odkladu, musí přiznání podat a daň zaplatit skutečně v termínu 1. července 2020 (připsání platby na účet správce daně). Při pozdějším podání se nebude plošné promíjení sankcí aplikovat a sankce se vyměří zpětně od dubna. I v tomto případě lze požádat o prominutí sankcí na základě individuální žádosti.

## Daň z příjmů právnických osob – všichni poplatníci

- Poplatníci se zdaňovacím obdobím kalendářní rok nebudou hradit červnovou zálohu na daň, a to bez nutnosti podávat žádost. Ostatní poplatníci (s hospodářským rokem) mohou o prominutí zálohy za červen žádat na základě individuální žádosti, kde doloží důvody pro její snížení či zproštění platby. To platí i pro zálohy splatné v jiných měsících. Na základě žádosti může být prominuta zpětně i záloha, která již byla splatná či je i zaplacená.
- Pro podání přiznání/placení daně platí standardní 4/5 denní bezsankční období (mimo případů výše). V případě potřeby lze požádat o prodloužení lhůty k podání daňového přiznání až o tři měsíce (platí zejména pro všechny poplatníky, kteří mají šestiměsíční lhůtu pro podání přiznání, i když je termín před 1. červencem 2020). V případě příjmů ze zahraničí lze žádat o odklad o další měsíc (maximálně 10 měsíců od konce zdaňovacího období).
- Pokud by k podání přiznání a zaplacení daně došlo po termínu, může být na základě žádosti prominut úrok z prodlení, v takovém případě je automaticky prominuta i pokuta za opožděné tvrzení daně. Žádost dočasně nepodléhá správnímu poplatku. Lze však spíše doporučit v těchto případech podat přiznání ve lhůtě (je-li to možné) a zároveň požádat žádost o platbu daně ve splátkách či posunutí její splatnosti. Související úrok může být prominut na základě žádosti.
- Odklad termínu pro podání (všeobecné prominutí sankcí za pozdní podání) se vztahuje i na vyúčtování srážkové daně (s výjimkou záloh na daň z příjmů ze závislé činnosti). Platí i pro úhradu daně, při správném odvodu srážkové daně by však z titulu jejího vyúčtování nemělo docházet ke vzniku nedoplatku.

## 4 | Mimořádné Daňové a právní aktuality – 30. 3. 2020

## DPH

- Pro podání daňového přiznání a úhradu daně platí běžná bezsankční období: pokuta za opožděné podání nevzniká, pokud prodlení není delší než pět pracovních dnů, úrok z prodlení nabíhá od pátého pracovního dne.
- U kontrolního hlášení se automaticky promíjí pokuty (ve výši 1 000 Kč) od 1. března do 31. července 2020 za jeho nepodání, je-li kontrolního hlášení podáno bez výzvy správce daně. Finanční správa přislíbila, že výzvy bude posílat až zhruba pět až sedm dní po termínu pro jeho podání. V praxi se tak pětidenní bezsankční období vztáhne i na kontrolní hlášení.
- Pokud bude udělena některá z vyšších pokut za nepodání kontrolního hlášení (např. při jeho podání až po výzvě správce daně), lze žádat o její prominutí individuálně.
- Nebude-li DPH zaplacená (či daňové přiznání podáno) do konce bezsankčního období, může být související úrok z prodlení prominut na základě individuální žádosti. Dojde-li k prominutí úroku z prodlení, bude automaticky prominuta i pokuta za pozdní podání přiznání. Pokud úrok z prodlení nevznikl (například z důvodu vykázání nadměrného odpočtu), bude pokuta za pozdní podání přiznání prominuta, pokud zároveň dojde k prominutí sankce za pozdní podání kontrolního hlášení a daňové přiznání bylo podáno zároveň s kontrolním hlášením.
- Pokud vzniká nadměrný odpočet lze z praktického pohledu pro eliminaci možných negativních dopadů spíše doporučit podat daňové přiznání nejpozději v pětidenní bezsankční lhůtě.
- Obdobně lze v případech, kdy vzniká daňová povinnost, spíše doporučit podat daňové přiznání a zároveň požádat o zaplacení daně ve splátkách či v pozdějším termínu. Související úrok pak může být prominut na základě žádosti při prokázání důvodů souvisejících s koronavirem.

### Daň z nabytí nemovitých věcí

- Ministerstvo financí oznámilo, že bude navrhopvat zrušení této daně ke stanovému termínu – podrobnosti by měly být projednány v pondělí 30. března 2020.
- Přiznání k dani z nabytí nemovitých věcí s termínem podání mezi 31. březnem a 31. červencem 2020 je možné bez sankcí podat až do 31. srpna 2020. Do tohoto termínu bude možné odložit i úhradu daně či zálohy. Technicky je odklad zajištěn plošným prominutím pokuty za opožděné podání přiznání a úroku z prodlení.
- Ti, kdo se rozhodnou využít odkladu, musí přiznání podat a daň/zálohu zaplatit skutečně v termínu do 31. srpna 2020. Při pozdějším podání se nebude plošné promíjení sankcí aplikovat a sankce se vyměří zpětně od původního termínu. Na konci srpna tedy nebude možné využít jinak běžné pětidenní toleranční lhůty.

### Silniční daň

Ministerstvo financí deklarovalo odklad splatnosti záloh na silniční daň splatných v dubnu a červenci až do 15. října 2020. Opět by se tak mělo stát plošným prominutím úroků souvisejících s pozdní úhradou daně.

### Majetkové a ostatní daně

V těchto oblastech zatím nebyla navržena žádná opatření. Lze však uplatnit možnosti stanovené daňovým řádem, zejména pak:

- Případné bezsankční období (4/5 pracovních dnů pro platbu daně/podání přiznání).
- Možnost požádat o platbu daně ve splátkách či v pozdějším termínu a následné prominutí vzniklých úroků z prodlení.

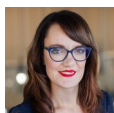
## 5 | Mimořádné Daňové a právní aktuality – 30. 3. 2020

# Shrnutí podpor a úlev pro podnikatele a zaměstnance

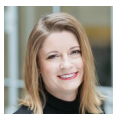
Vláda přijala řadu opatření na podporu podnikatelů a jejich zaměstnanců v souvislosti s dopady koronavirové pandemie. Přinášíme jejich shrnutí.



**Václav Baňka**  
vbanka@kpmg.cz



**Jana Fuksová**  
jfuksova@kpmg.cz



**Romana Szutányi**  
kpmg@kpmg.cz

## DAŇOVÁ OPATŘENÍ VYPLÝVAJÍCÍ Z VLÁDNÍCH LIBERAČNÍCH BALÍČKŮ

**Plošná opatření, kde není třeba individuální žádost:**

- Prominutí pokuty za opožděné podání **daňového přiznání k dani z příjmů fyzických a právnických osob** za zdaňovací období roku 2019 bez využití daňového poradce a prominutí **úroků z prodlení** za pozdní platbu daňové povinnosti, pokud k podání a platbě dojde nejpozději do 1. července 2020.
- Prominutí **zálohy k dani** z příjmů fyzických a právnických osob splatné 15. června 2020 bez nutnosti podávat žádost o zproštění. Týká se to pouze poplatníků, kteří mají jako zdaňovací období kalendářní rok.
- Pozastavení elektronické evidence tržeb (**EET**), a to až do doby tří měsíců po skončení nouzového stavu. Nouzový stav byl zaveden 12. března na 30 dní a byl následně prodloužen do 30. dubna 2020.
- Prominutí pokut za pozdní **podání daňových přiznání**, pokud bude vyhověno individuálním žádostem o prominutí úroku z prodlení nebo úroku z posečkaní za pozdní platbu daně v souvislosti s tímto přiznáním.
- Prominutí pokut 1 000 Kč za pozdní **podání kontrolního hlášení**, které vznikly mezi 1. březnem a 31. červencem 2020. Tyto pokuty se vyměřují za opožděné podání kontrolního hlášení, které je učiněno před výzvou správce k podání tohoto hlášení.
- Prominutí pokuty za opožděné podané **daňové přiznání k dani z přidané hodnoty** v případě, že byla na základě individuální žádosti prominuta pokuta za pozdní podání kontrolního hlášení (tj. jiná než v základní výši 1 000 Kč, která se promítá plošně). Podmínkou je, že plátce podá přiznání k DPH nejpozději v den, kdy bylo opožděně podáno kontrolní hlášení.
- Prominutí pokuty za pozdě podané **přiznání k dani z nabytí nemovitých věcí** a souvisejícího úroku z prodlení za pozdní úhradu daně či zálohy. Vztahuje na všechna daňová přiznání s lhůtou podání v termínu od 31. března do 31. července 2020.
- Prominutí **správních poplatků** u vybraných žádostí v daňové a celní oblasti, a to pro žádosti podané do 31. července 2020.
- Prominutí úroku z prodlení a z posečkané částky z důvodu nezaplacení záloh na **silniční dani** splatných 15. dubna a 15. července 2020, pokud k jejich zaplacení dojde nejpozději 15. října 2020.
- Prominutí DPH **plátcům DPH** za bezúplatné dodání zboží určeného pro boj s koronavirem nebo bezúplatné dodání zboží, které se použilo pro jeho výrobu (např. vybrané zdravotnické pomůcky nebo ochranné

## 6 | Mimořádné Daňové a právní aktuality – 30. 3. 2020

pomůcky).

#### Opatření, kde je třeba podat individuální žádost:

- Na základě individuální žádosti prokazující souvislost s koronavirem, lze žádat o prominutí úroku z prodlení, úroku z posečkané částky daně a ostatních pokut za pozdní podání kontrolního hlášení.
- O povolení k posečkání s úhradou daně je potřeba zvláštní žádost.
- Podle pokynu GŘ z 15. dubna 2020 lze nově požádat i o posečkání s úhradou záloh na daň z příjmů fyzických osob ze závislé činnosti za období únor až červenec 2020 a u srážkové daně splatné nejpozději do 31. března až do 31. srpna 2020, což podle předcházejícího pokynu možné nebylo. Posečkat lze však nejdéle do 30. září 2020 a je nutné prokázat souvislost s koronavirovou pandemií.

#### Návrh na zavedení zpětného uplatnění daňové ztráty

Možnost uplatnění daňové ztráty oproti základu daně z příjmů fyzických i právnických osob až dva roky zpětně (tzv. loss carryback). Pro přijetí tohoto opatření bude třeba zákonná úprava. Návrh zákona počítá s tím, že:

- Od základu daně lze odečíst pravomocně stanovenou daňovou ztrátu nebo její část, a to ve zdaňovacích obdobích nebo obdobích, za která se podává daňové přiznání, a které započalo dva roky před začátkem období, za které se daňová ztráta stanoví, nebo v období šesti let po skončení tohoto období.
- Daňovou ztrátu lze použít už za zdaňovací období, které skončilo po 30. červnu 2020 (zdaňovací období 1. 7. 2019 – 30. 6. 2020).
- Daňovou ztrátu lze uplatnit i za zdaňovací období nebo období, za které se podává daňové přiznání, které započalo v období dvou let před začátkem období, za které se daňová ztráta stanoví (1. 7. 2017 – 30. 6. 2018).
- Na daňovou ztrátu stanovenou za zdaňovací období, které skončilo před 30. červnem 2020, se použije zákon ve znění účinném přede dnem nabytí účinnosti tohoto zákona.
- Návrh vláda dosud neprojednala a je tedy možné, že dozná změn, případně bude doplněn dalšími opatřeními v oblasti daně z příjmů.

#### Návrh na zrušení daně z nabytí nemovitostí

Vláda schválila návrh na zrušení daně z nabytí nemovitých věcí u převodů. Vládní návrh, který musí ještě projednat parlament, je spojen s novelou zákona o dani z příjmů a obsahuje následující podmínky:

- zrušení daně se týká převodů nemovitostí, kde lhůta pro podání daňového přiznání uplyne 31. března 2020 nebo později, tedy u převodů, u nichž proběhl vklad do katastru nemovitostí po 30. listopadu 2019;
- zrušení možnosti fyzických osob odečíst od základu daně z příjmů úroky z úvěrů použitých na financování bytových potřeb, a to u bytových potřeb pořízených od 1. ledna 2022;
- prodloužení časového testu pro osvobození příjmů z prodeje nemovitých věcí, neurčených k vlastnímu bydlení, a to z pěti na deset let (původní návrh počítal s lhůtou 15 let). Prodloužení lhůty by se mělo týkat prodeje nemovitostí nabytých po 1. lednu 2021;
- osvobození zůstane zachováno, pokud prodávající využije prostředky získané z prodeje na obstarání vlastní bytové potřeby.

## PODPORA PODNIKATELŮ PŘÍSPĚVKEM NA MZDY (ANTIVIRUS)

1. dubna 2020 schválila vláda Cílený program k podpoře zaměstnanosti nazvaný Antivirus. Program vymezuje pravidla pro poskytování příspěvků na mzdové náklady zaměstnavatelů, kteří byli přímo nebo nepřímo zasaženi mimořádnými vládními opatřeními. Od 6. dubna je možné žádat o příspěvky za měsíc březen, resp. za období od 12. do 31. března 2020 a následně za měsíce duben a květen. Zároveň se diskutuje o rozšíření programu i na mzdové náklady hrazené zaměstnavateli, kteří udrželi provoz, případně ho obnovují.

Program Antivirus rozeznává režim A a režim B, které se od sebe liší **důvodem vzniku překážky v práci** a související výší poskytovaného příspěvku.

## 7 | Mimořádné Daňové a právní aktuality – 30. 3. 2020

## Režim A

- V případě karantény pobírá zaměstnanec náhradu mzdy 60 % průměrného redukováného výdělku (překážka na straně zaměstnance);
- v případě uzavření provozu nařízením vlády pobírá zaměstnanec náhradu 100 % mzdy (překážka na straně zaměstnavatele).

## Režim B

- Překážky v práci na straně zaměstnavatele z důvodu nařízení karantény či péče o dítě u významné části zaměstnanců (30 % a více) – zaměstnanec pobírá náhradu mzdy 100 % průměrného výdělku;
- Omezení dostupnosti vstupů (surovin, výrobků, služeb) nezbytných k činnosti – zaměstnanec pobírá náhradu mzdy 80 % průměrného výdělku;
- Omezení poptávky po službách, výrobcích a jiných produktech firmy – zaměstnanec pobírá náhradu mzdy 60 % průměrného výdělku.

V **režimu A** stát poskytne zaměstnavatelům kompenzaci 80 % náhrady mzdy za pracovníky v karanténě (tedy 80 % z náhrady mzdy, která je stanovena jako 60 % ze mzdy průměrné) a za pracovníky uzavřených podniků (tedy 80 % z náhrady mzdy stanovené ve výši 100 % průměrné mzdy). Měsíční kompenzace za zaměstnance činí maximálně 39 000 Kč.

V **režimu B**, tedy pokud dojde k pouhému omezení výroby z důvodu nedostatku surovin/materiálu, výpadku pracovníků nebo nedostatku poptávky, stát poskytne zaměstnavateli 60 % náhrady mzdy zaměstnance (náhrada mzdy je stanovena ve výši 60 % – 100% průměrné mzdy). Měsíční kompenzace za zaměstnance činí maximálně 29 000 Kč.

Výše kompenzací zaměstnavatelům se odvozuje od průměrné superhrubé mzdy včetně povinných odvodů (48 400 Kč), v režimu A jako 80 % a v režimu B jako 60 % z této částky.

Podporu mohou získat zaměstnavatelé, kteří mají:

- alespoň jednoho ze zaměstnanců v pracovním poměru, který je účasten nemocenského a důchodového pojištění;
- zároveň spadají do podmínek režimu A nebo B programu Antivirus;
- skutečně vyplatili zaměstnancům mzdy, respektive náhrady mezd, a řádně z nich odvedli povinné odvody.

MPSV zveřejnilo 2. 4. 2020 podrobný [manuál pro zaměstnavatele](#) s informacemi, jak o příspěvky žádat. Manuál také vyjasňuje, kdo o příspěvky žádat nemůže a stanoví bližší podmínky programu. Manuál má pouze informativní charakter a MPSV ho průběžně aktualizuje. V současné době platí čtvrtá verze.

Program Antivirus se nevztahuje na následující situace:

- Náhradu platů (státní zaměstnanci atp.).
- Náhradu mezd, pokud jsou kryty jinými veřejnými rozpočty – je nutné prokázat, že zaměstnavatel nečerpá dvojí podporu na mzdu nebo její část za stejné období (a vést oddělenou evidenci). Pozor tedy především u společností, které jsou příjemci investičních pobídek nebo dotací.
- Úhradu nákladů vzniklých z dohody o provedení práce nebo pracovní činnosti.
- Zaměstnance, který je ve výpovědi nebo mu byla dána výpověď (s výjimkou výpovědi dle § 52 písm. g) a h) ZP).
- Zaměstnavatele, který obdržel od ÚP ČR jiný příspěvek na zaměstnance.
- Žadatele, který je v likvidaci/konkurzním řízení.
- Žadatele, který obdržel v posledních třech letech pokutu za umožnění výkonu nelegální práce (tj. umožnil výkon práce cizinci bez pobytového oprávnění).
- 14. dubna 2020 došlo novelou zákona ke zrušení podmínky bezdlužnosti žadatelů vůči veřejným rozpočtům. Bezdlužnost už tak není nutné dokládat, zaměstnavatelé by ale měli své závazky vůči veřejným rozpočtům

## 8 | Mimořádné Daňové a právní aktuality – 30. 3. 2020



plnit.

- Nárok rovněž nenáleží za člena statutárního orgánu, tzn. např. jednatele nebo člena představenstva. Účelem programu Antivirus je částečná kompenzace mzdových nákladů zaměstnavatele v podobě náhrad mezd náležejících zaměstnancům za dobu překážek v práci. Z toho důvodu kompenzace obecně nenáleží za výkon funkce statutárního orgánu. Nárok na příspěvek z programu Antivirus plyne pouze za statutární orgán, či jeho člena, jež má se společností zároveň uzavřenou platnou pracovní smlouvu. Manuál upřesňuje, že MPSV za platnou pracovní smlouvu nepovažuje takovou, která byla podepsána stejnou fyzickou osobu jak na straně zaměstnavatele, tak na straně zaměstnance.
- Dle manuálu mají na příspěvek z programu Antivirus právo i zahraniční zaměstnavatelé, pokud mají zaměstnance v pracovním poměru podle českého práva a splňují další podmínky programu Antivirus, a to i v případě, kdy nemají přiděleno české IČO. Namísto IČO v příslušné webové aplikaci uvedou evidenční číslo plátce pojistného na sociální zabezpečení. Zahraniční zaměstnavatel si ale musí zřídit účet u české banky, jelikož příspěvek není možné převést na účet zahraniční banky.

Období uznatelnosti nákladů: **12. března až 31. května 2020**. Případné další prodloužení lhůty uznatelnosti nákladů podléhá schválení vládou a rozhodne o něm vývoj epidemiologické a hospodářské situace.

#### **Příjem žádostí (od 6. dubna 2020):**

##### Podání žádosti

- Prostřednictvím [webové aplikace](#).
- K místně příslušnému ÚP ČR dle sídla zaměstnavatele.
- K podání žádosti zaměstnavatel potřebuje datovou schránku nebo e-mail s uznávaným elektronickým podpisem.

##### Doklady žádosti

- Doklad o zřízení účtu žadatele. Na tento účet ÚP ČR zašle finanční prostředky.
- Doklad o zastupování zaměstnavatele (oprávněná osoba) pouze v případě, je-li vyřizováním žádosti pověřena jiná osoba, než osoba oprávněná jednat jménem žadatele nebo nebyla-li už v minulosti předložena ÚP ČR.

##### Uzavření dohody

- Dohoda se generuje automaticky po vyplnění žádosti.
- Dohoda je uzavřena, pokud bude podepsaná ÚP ČR a zaslána žadateli zpět datovou schránkou nebo e-mailem s uznávaným elektronickým podpisem.

##### Vyúčtování náhrady mezd

- Zaměstnavatel provede uzávěrku mezd a v řádném termínu vyplatí zaměstnancům náhrady mezd a odvede povinné odvody.
- Poté předloží ÚP ČR vyúčtování vyplacených náhrad mezd včetně povinných odvodů.
- Vyúčtování musí obsahovat seznam zaměstnanců a jejich rodných čísel nebo evidenčních čísel pojištěnců, na které požaduje příspěvek.

##### Poskytnutí příspěvku

- Příspěvek bude poskytnut pouze na zaměstnance, u kterých bude kontrolou ověřeno, že jsou zaměstnanci v pracovním poměru u žadatele.

##### Kontrolní činnost a sankce

- Manuál upozorňuje, že dodržení pracovněprávních předpisů a podmínek pro vyplacení příspěvku bude podléhat plošným kontrolám ze strany příslušných úřadů, zejména ÚP ČR ve spolupráci se Státním úřadem inspekce práce (SUIP).

## **9 | Mimořádné Daňové a právní aktuality – 30. 3. 2020**

## PODPORA OSOB SAMOSTATNĚ VÝDĚLEČNĚ ČINNÝCH (OSVČ)

- Podání přehledu na zdravotní pojištění se odkládá nejpozději do 3. srpna 2020. Zákonná lhůta pro podání ročního přehledu na sociální zabezpečení za rok 2019 prodloužena nebyla, obdobný postup ČSSZ deklaruje ale i v případě přehledu na sociální zabezpečení.
- Doplatek pojistného na zdravotní pojištění se odvíjí od nové lhůty pro podání přehledů, obdobný postup ČSSZ deklaruje i v případě doplatku pojistného na sociální zabezpečení.
- Zálohy na pojistné na zdravotní pojištění a na sociální zabezpečení za období březen až srpen 2020 nemusí být hrazeny.
- Snížení výsledného pojistného na sociální zabezpečení za období březen až srpen 2020, a to za každý kalendářní měsíc, v němž byla vykonávána činnost, a to o částku 2 544 Kč, pokud jde o hlavní činnost, a o částku 1 018 Kč, pokud jde o činnost vedlejší.
- Doplacení částek pojistného na zdravotní pojištění převyšující minimální měsíční pojistné za období březen až srpen 2020 formou doplatku pojistného do osmi dnů po podání přehledu na zdravotní pojištění za rok 2020.
- Ošetřovné ve výši 424 Kč za den bude vyplaceno těm OSVČ, které po zavedení mimořádných opatření vlády pečují o děti mladší 13 let a o nezaopatřené děti maximálně do věku 26 let, které jsou závislé na pomoci jiné osoby alespoň ve stupni I. Ošetřovné je poskytováno OSVČ na základě programu ministerstva průmyslu a obchodu Ošetřovné pro OSVČ. V současné chvíli je otevřena Výzva I., a to až do 30. dubna s alokací 100 milionů Kč. O ošetřovné se žádá prostřednictvím žádosti o poskytnutí dotace prostřednictvím MPO.
- OSVČ náleží kompenzační bonus ve výši maximálně 500 Kč za každý kalendářní den bonusového období (období od 12. března do 30. června 2020).
  - Subjektem kompenzačního bonusu je OSVČ činná podle zákona upravujícího důchodové pojištění, pokud nejde o osobu vykonávající činnost, v jejímž důsledku je tato osoba účastna nemocenského pojištění jako zaměstnanec.
  - Je rozhodující, zda OSVČ nemohla svoji činnosti zcela nebo z části vykonávat v důsledku ohrožení zdraví nebo krizových opatření vlády.
  - Podmínkou je, že OSVČ musela vykonávat svoji činnost ke dni vyhlášení nouzového stavu (tj. ke dni 12. března 2020).
  - Kompenzační bonus bude započitatelným příjmem pro stanovení nároku na dávky vyplácené podle zákona upravujícího pomoc v hmotné nouzi a zákona upravujícího státní sociální podporu.
  - OSVČ, která bude čerpat kompenzační bonus, nevzniká nárok na podporu v nezaměstnanosti za každý kalendářní den, za který obdržela kompenzační bonus.
  - OSVČ, která obdržela podporu v nezaměstnanosti během bonusového období, nenáleží kompenzační bonus za ty kalendářní dny, za které obdržela podporu v nezaměstnanosti.
  - Žádost o kompenzační bonus lze podat nejpozději do 60 dnů po skončení bonusového období.
  - [Pravidla a vzor žádosti o kompenzační bonus](#) (žádat je možné i prostřednictvím e-mailu).
- OSVČ mohou dále využít Mimořádnou okamžitou pomoc. Jedná se o dávku poskytovanou Úřadem práce ČR osobě, jejíž sociální a majetkové poměry jí neumožňují překonat nepříznivou situaci.

## OŠETŘOVNÉ ZAMĚSTNANCI

- Ošetřovné je možné pobírat na dítě mladší 13 let po dobu uzavření škol (a dalších dětských zařízení), nejdéle do 30. června 2020, nebo na osobu s postižením (alespoň prvního stupně), a to bez věkového omezení po dobu uzavření některých sociálních služeb pro hendikepované.
- Ošetřovné se bude vyplácet v měsíčních dávkách, ve výši 60 % redukováného vyměřovacího základu za období do 31. března a ve výši 80 % redukováného vyměřovacího základu od 1. dubna 2020.
- Nárok na ošetřovné se uplatňuje tiskopisem. O ošetřovné žádá zaměstnanec prostřednictvím svého zaměstnavatele, a to na základě potvrzení od školského nebo dětského zařízení.
- Nová pravidla umožňují, aby se rodiče v péči o dítě opakovaně střídali.
- Nárok na ošetřovné mají všichni rodiče, kteří z objektivních důvodů nemohou dát dítě do školy či školky po

## 10 | Mimořádné Daňové a právní aktuality – 30. 3. 2020

jejich znovuotevření. Mezi takové důvody patří zdravotní riziko, kdy je dítě náchylné k nemoci nebo žije ve společné domácnosti s někým z rizikové skupiny. Zohledněna byla rovněž nedostatečná kapacita a krátká provozní doba ve školních skupinách.

Nárok na ošetrovné mají i osoby s dohodami o pracovní činnosti nebo o provedení práce, a to po dobu trvání těchto dohod (nejdéle však do 30. června 2020), pokud dohoda byla uzavřena před 11. březnem 2020 a bylo z ní odvedeno pojistné na nemocenské pojištění za měsíc, ve kterém vznikla potřeba péče nebo za měsíc únor (pokud je o ošetrovné žádáno od března 2020). O ošetrovné lze žádat zpětně od doby trvání mimořádných opatření.

## **SNÍŽENÍ PENÁLE U ODVODŮ NA SOCIÁLNÍ POJIŠTĚNÍ HRAZENÉHO ZAMĚSTNAVATELI**

- Snížení penále z pojistného hrazeného zaměstnavatelem ve výši 24,8 % z mezd zaměstnanců (zaměstnavatelovo pojistné) na sociální zabezpečení a příspěvku na státní politiku zaměstnanosti.
- Týká se pojistného za kalendářní měsíce květen, červen, červenec 2020, splatné vždy do 20. dne následujícího měsíce.
- Pokud bude toto pojistné uhrazeno nejpozději do 20. října 2020, zaměstnavatel zaplatí za pozdní úhradu jen 20 % standardního penále stanoveného zákonem o pojistném, snížené penále tak bude odpovídat úroku přibližně ve výši 4 % ročně.
- Nezbytnou podmínkou pro snížení penále je řádný odvod pojistného, které je zaměstnavatel povinen odvést za své zaměstnance, do 20. dne následujícího kalendářního měsíce.
- Není vyžadována souvislost s COVID-19.
- Dluh na pojistném a na penále se v období od 21. června 2020 do 20. října 2020 nebude považovat za dluh na pojistném a na penále pro účely potvrzování stavu závazků zaměstnavatele.

## **NEUPLATNĚNÍ PENÁLE U ODVODŮ POJISTNÉHO NA ZDRAVOTNÍ POJIŠTĚNÍ HRAZENÉHO ZAMĚSTNAVATELI**

- Podle novely zákona o veřejném zdravotním pojištění **nebude u pozdních plateb za období březen až srpen 2020 vymáháno penále**, a to až do 21. září 2020.
- **Platby pojistného za měsíce březen až srpen 2020 je ale nutné uhradit.**
- Novela byla přijata v souvislosti s OSVČ, ale ustanovení o neuplatnění penalizace za toto období by se mělo uplatnit i pro odvody zaměstnavatelů za zaměstnance. Tento přístup potvrdila i VZP.
- Zároveň VZP upozorňuje, že zaměstnavatelé jsou povinni stále zasílat na zdravotní pojišťovnu Přehledy o platbě pojistného zaměstnavatele ve standardních termínech. Platby za měsíc únor splatné do 20. března 2020 musí být uhrazeny standardně, v případě pozdní úhrady bude vymáháno penále.
- Je však důležité upozornit na skutečnost, že výše uvedené prominutí penále za období březen až srpen 2020 se vztahuje **pouze** na měsíční odvody pojistného na zdravotní pojištění, nikoliv na měsíční odvody pojistného na sociální zabezpečení.
- Dále je potřeba zvážit, zda pozdější úhrada odvodů pojistného na zdravotní pojištění nebude mít negativní dopad při žádání podpory z programu Antivirus.

## **KOMPENZAČNÍ BONUS PRO SPOLEČNÍKY S. R. O. BEZ ZAMĚSTNANCŮ A RODINNÉ S. R. O.**

- O kompenzační bonus může žádat fyzická osoba, která k 12. březnu 2020 byla společníkem společnosti s ručením omezeným založené za účelem dosažení zisku, která má:
  - nejvýše dva společníky, které jsou fyzickými osobami a jejich podíl není představován kmenovým

## **11 | Mimořádné Daňové a právní aktuality – 30. 3. 2020**

- listem, nebo
  - pouze společníky, kteří jsou členy jedné rodiny (tj. příbuzný v řadě přímé, sourozenec a manžel nebo partner podle zákona upravujícího registrované partnerství), a jejich podíl není představován kmenovým listem.
- Společník nesmí vykonávat činnost, z níž by byl nemocensky pojištěn jako zaměstnanec, s výjimkou zaměstnání ve společnosti s ručením omezeným, ve které je společníkem, a současně k 12. březnu 2020 byl považován za českého daňového rezidenta, popřípadě daňového rezidenta jiného členského státu EU/EHP, pokud však úhrn jeho příjmů ze zdrojů na území České republiky za kalendářní rok 2020 bude představovat nejméně 90 % všech jeho příjmů.
- Společnost s ručením omezeným nesmí být v rozhodném období (tj. v období od 12. března do 8. června 2020, resp. do 31. srpna 2020 v případě prodloužení bonusového období) v úpadku nebo v likvidaci a nesmí být vedena jako nespolehlivý plátce pro účely DPH.
- Obrat společnosti (dle zákona o účetnictví) za skončené zdaňovací období daně z příjmů právnických osob bezprostředně předcházející bonusovému období musí překročit částku 180 000 Kč, anebo společnost musí předpokládat, že její obrat za první dosud neskončené zdaňovací období daně z příjmů právnických osob, po jehož celou délku tato společnost vykonávala činnost, překročí částku 180 000 Kč.
- Společnost musí být k 12. března 2020 daňovým rezidentem České republiky, popřípadě daňovým rezidentem jiného členského státu EU/EHP za podmínky, že dosáhla většiny svých příjmů za výše uvedené období ze zdrojů na území České republiky.
- Výše kompenzačního bonusu činí 500 Kč za každý den rozhodného období, za který společníkovi společnosti s ručením omezeným nebyla poskytnuta jiná podpora jako náhrada za omezení výdělečné činnosti z důvodu COVID-19 nebo souvisejících krizových opatření. V případě, že žadatel bude společníkem ve více společnostech s ručením omezeným splňujícím výše uvedené podmínky, vznikne mu nárok na bonus za kalendářní den pouze jednou.
- Žádost o kompenzační bonus lze podat nejpozději do 60 dnů po ukončení rozhodného období.

## ZVÝHODNĚNÉ ÚVĚRY A DALŠÍ PODPORA

### Úvěry COVID III

- Nejedná se o podporu pouze pro malé a střední podniky, ale i pro velké firmy, a to až do 500 zaměstnanců (počet zaměstnanců by se měl prokazovat za každého žadatele zvlášť).
- O úvěry mohou žádat podniky z celé ČR, nejen ty mimopražské.
- Způsob podávání žádosti – firma si musí úvěr předjednat u své komerční banky, a ta pak dokončí žádost s ČMZRB.
- Vláda poskytne na COVID III záruky ve výši 150 miliard Kč, což při 30 % ručení znamená, že v programu budou pro podniky připraveny úvěry v celkové výši 500 miliard Kč.
- Konkrétní parametry úvěru se liší podle velikosti podniku. V případě podniku do 250 zaměstnanců bude u individuální půjčky státní záruka ve výši 90 % jistiny, u firem do 500 zaměstnanců to bude 80 % jistiny. V obou případech je maximální výše úvěru 50 milionů Kč s dobou ručení až tři roky.
- Podpora COVID III je určena k úhradě provozních výdajů, jako jsou například mzdy, nájemné, platby za energie, úhrada dodavatelsko-odběratelských faktur nebo pořízení zásob a materiálu.

### Covid Plus – půjčky pro firmy nad 250 zaměstnanců

- Jedná se o záruční úvěry pro velké podniky s minimálně 20procentním podílem exportu na ročních příjmech z prodeje.
- Záruky by měly být poskytovány pouze následujícím podnikům:
  - S více jak 250 zaměstnanci (mohou být i na území Prahy);

## 12 | Mimořádné Daňové a právní aktuality – 30. 3. 2020

- S podílem vývozu na celkových ročních tržbách z prodeje výrobků, poskytování služeb a z prodeje zboží, který za poslední účetní období dosáhl alespoň 20 % s tím, že výrobní nebo obchodní podnik může prokázat podíl vývozu nepřímo prostřednictvím podílu vývozu vývozce;
- Nevyužívajícím jiný nástroj veřejné podpory v souvislosti s pandemií COVID-19 ve formě záruk na úvěry;
- S doloženým čestným prohlášením zejména o náhlém nedostatku likvidity, o tom, že podnik nebyl před 12. březnem v úpadku a o tom, že nemá po splatnosti žádné závazky vůči státu.
- Žadatelé musí plnit zejména následující podmínky:
  - Řádně a včas platit závazky dodavatelům;
  - Řádně a včas vyplácet mzdy zaměstnancům;
  - Omezení výplaty dividend nebo jiného podílu na zisku, zákaz prodeje majetkových podílů a prodeje veškerého dlouhodobého hmotného a nehmotného majetku nebo jejich zatížení právy třetích osob bez souhlasu úvěrující banky po dobu poskytnutí záruky.
- Maximální výše úvěru, na který bude poskytnuta záruka, může činit nejvíce 25 % z celkového ročního obrátu příjemce úvěru v roce 2019. Minimální výše úvěru je stanovena na pět milionů korun.
- Způsob žádání o podporu COVID plus probíhá tak, že podnik musí nejdříve oslovit komerční banku a s ní si sjednat podmínky úvěru.
- Poskytnutí záruky je v každém individuálním případě na posouzení EGAP. Z tohoto pohledu je důležitým parametrem interní rating, kterým EGAP ohodnotí jednotlivé žadatele. V případě, že společnost obdrží rating lepší než B-, poskytne EGAP záruku až do výše 80 % . Pokud podnik ohodnotí ratingem B-, pak bude maximální výše záruky 70 %. V případě, že podnik nedosáhne na rating B-, bude jeho žádost zamítnuta.
- Doba, na kterou jsou úvěr a záruka poskytovány, může činit nejvýše tři roky pro provozní úvěry, úvěry na financování pracovního kapitálu a na udržení podnikání a nejvýše pět let pro investiční úvěry, přičemž marže úvěrující banky za poskytnutý úvěr nepřesahuje následující hodnotu pro danou dobu, na kterou je úvěr poskytován:
  - úvěr do 1 roku – 1,5 % p.a;
  - úvěr do 3 let – 2,5 % p.a.;
  - úvěr do 5 let – 3,5 % p.a.
- Seznam příloh potřebných pro podání žádosti naleznete [zde](#).

## Dotační výzva Technologie COVID 19

- Podpora výroby zdravotnických prostředků nezbytných pro boj proti koronaviru (dotace na nákup strojů a zařízení, které potřebují podnikatelé pro zahájení výroby).
- Výzva byla vyhlášena 15. dubna 2020.
- Dotace je určena jen pro malé a střední podniky.
- Celková alokace činí 300 milionů Kč, podpora pro jeden projekt činí minimálně 250 tisíc a maximálně 20 milionů Kč.
- Procentuální výše poskytované dotace je 50 %.
- Příjem žádostí bude probíhat od 27. dubna do 29. května 2020.
- Projekty bude možné realizovat do konce roku 2020.
- Bude možné uplatnit pouze výdaje vzniklé od 1. února 2020.

## Rise Up – Chytrá opatření proti COVID-19

Program podporuje vlastní iniciativu společností v boji proti COVID-19, přičemž žadateli mohou být i velké podniky.

Program financuje náklady vynaložené společnostmi na zavedení nových řešení do praxe, nikoliv samotný výzkum a vývoj těchto řešení. MPO uvádí jako příklady podporovaných aktivit respirátory vytištěné na 3D tiskárně, nové

## 13 | Mimořádné Daňové a právní aktuality – 30. 3. 2020

plicní ventilátory, aplikace usnadňující logistiku apod. Ve vymezených případech bude podpora poskytnuta i na provozní náklady, a to u projektů, které mají za cíl rozšířit kapacity výroby ochranných pomůcek nebo zavést výrobu nových řešení ochranných pomůcek. Podmínkou je, že nová řešení budou uvedena na trh.

- Dotace na projekt činí minimálně 500 tisíc Kč a bude poskytnuta maximálně do výše podpory de minimis (tj. max. 200 tisíc eur na jednoho žadatele v období tří let)
- Procentuální výše poskytované dotace je 50–90 % dle podporované aktivity.
- Příjem žádostí probíhá od 2. dubna 2020.
- Lze podat více žádostí na jedno IČO, žadatele je limituje maximální výše podpory de minimis.

### Program Country For the Future

Program je určen pouze pro malé a střední podniky, které mohou žádat o podporu na zavedení inovace do praxe. Podporována je inovace postupů (instalace nové nebo zdokonalené výrobní technologie) a organizační inovace (inovované metody logistiky, navigační systémy, apod.).

- Dotace na projekt činí maximálně 25 mil. Kč.
- Procentuální výše poskytované dotace je 50 %.
- Příjem žádostí probíhá od 3. dubna do 15. května 2020.
- Lze podat maximálně dvě žádosti na jednoho žadatele (IČO).

### Program Covid nájemné

- Program je určen primárně podnikatelům provozujícím maloobchodní činnost nebo poskytování služeb zákazníkům v provozovnách na základě nájemní nebo podnájemní smlouvy uzavřené před 12. březnem 2020.
- Maximální výše podpory činí 10 milionů Kč na jednoho podnikatele, přičemž tato podpora může být čerpána na nájem od 1. dubna do 30. června 2020.
- Klíčovou podmínkou pro získání dotace na 50 % nájemného od státu je, že pronajímatel musí sám poskytnout slevu ve výši 30 % ceny nájemného.
- Program čeká na schválení Evropskou komisí.

### Zastavení splácení úvěrů a hypoték sjednaných před 26. březnem 2020

Zákonné moratorium na splácení úvěrů a hypoték je závazné pro všechny banky a nebankovní společnosti.

- Splátky bude možné přerušit na **tři nebo šest měsíců u spotřebitelských i podnikatelských úvěrů včetně hypoték, a to bez jakýchkoliv poplatků.**
- Moratorium se vztahuje na úvěry a hypotéky, které byly **sjednány a čerpány** (v případě hypoték postačuje schválení) **před 26. březnem 2020.**

Podmínky:

- Odložení splátek oznámit svému věřiteli.
- Prohlásit, že k tomuto kroku přistupuje z důvodů negativního ekonomického dopadu pandemie koronaviru.
- **Tyto důvody ale nebude nutné nijak prokazovat.**

Délka splácení úvěru i souvisejících úroků se adekvátně prodlouží o dobu, po kterou bude splácení přerušeno. Právnícké osoby mohou využít pouze přerušeni splátek, ale související úroky musí platit po celou dobu přerušeni splácení.

## 14 | Mimořádné Daňové a právní aktuality – 30. 3. 2020

- Úroky budou zachovány ve smluvní výši.
- V případě spotřebitelů však mohou dosáhnout maximálně zákonné výše úroku z prodlení na úrovni repo sazby navýšené o osm procentních bodů.

Moratorium se nevztahuje na kreditní karty, kontokorentní úvěry, revolvingové úvěry, operativní leasing, úvěry v souvislosti s obchody na kapitálovém trhu a na úvěry, u kterých byl dlužník k 26. březnu 2020 v prodlení delším než 30 dnů.

#### **Odložení nájmů pro podnikatele**

- Zákon zamezuje pronajímatelům jednostranně ukončit nájem pouze z důvodů prodlení nájemce s úhradou nájemného.
- Nájemce bude na rozdíl od původního vládního návrhu povinen hradit energie a další služby.
- K získání nároku na možnost odkladu platby nájmů je potřeba splnit následující podmínky:
  - Jedná se o nájemné za období od 12. března 2020 do 30. června 2020.
  - Nájemce musí pronajímateli osvědčit, že jeho neschopnost platit nájem je způsobena pandemií koronaviru, která znemožňuje nebo výrazně omezuje jeho činnost.
- Na uhrazení splátek bude mít nájemce čas do konce roku 2020 (vláda původně požadovala až 31. březen 2022). Pokud k tomu nedojde, bude mít pronajímatel právo vypovědět nájemné po uplynutí pěti dnů.
- Tato ustanovení neomezují pronajímatele, aby ukončil nájem z jiných důvodů.

*Pozn.: aktualizováno 25. 5. 2020*

## **15 | Mimořádné Daňové a právní aktuality – 30. 3. 2020**

© 2025 KPMG Česká republika, s.r.o., společnost s ručením omezeným založená dle právních předpisů České republiky a členská společnost globální organizace nezávislých členských společností KPMG, přidružených ke KPMG International Limited, soukromé anglické společnosti s ručením omezeným. Všechna práva vyhrazena.

# Podpora podnikatelů v souvislosti s COVID 19

Vláda oznámila další pomoc firmám a živnostníkům zasaženým koronavirem. Na podporu provozního financování cílí program COVID II. Pro výrobce zdravotnických potřeb se připravuje dotační výzva Technologie COVID 19 a nový program Czech Rise Up. Přinášíme přehled novinek v této oblasti.



**Karin Stříbrská**  
kpmg@kpmg.cz



**Renata Kadeřábková**  
kpmg@kpmg.cz

## Zaručované provozní úvěry COVID II

Českomoravská záruční a rozvojová banka (ČMZRB) ve spolupráci s ministerstvem průmyslu a obchodu (MPO) v návaznosti na úspěšný [úvěrový program COVID](#) připravuje pro živnostníky a malé nebo střední podnikatele zasažené koronavirem další program na podporu provozního financování nazvaný **COVID II**. Na rozdíl od programu COVID nepůjde o bezúročné půjčky, ale o **zaručované provozní úvěry komerčních bank s příspěvkem na úhradu úroků**.

Podnikatelům, jejichž ekonomické aktivity jsou omezeny v důsledku výskytu koronavirové infekce a souvisejících preventivních opatření, poskytne ČMZRB až tříleté záruky na provozní úvěry od komerčních bank s minimální hranicí úvěrů ve výši 10 tisíc Kč a maximální 15 milionů Kč. Kromě záruky ČMZRB poskytne příspěvek na úhradu úroků. Do programu COVID II bude alokováno pět miliard Kč a díky zapojení komerčních bank a jejich zdrojů tak živnostníci a malí a střední podnikatelé budou moci čerpat provozní úvěry od komerčních bank až v objemu kolem 30 miliard Kč. Poskytnutá záruka ČMZRB by měla krýt až 80 % hodnoty komerčního úvěru s tím, že žadatel bude moci současně čerpat finanční příspěvek až do výše jednoho milionu Kč na úhradu úroků. Úvěr bude muset účelově použít na úhradu provozních výdajů (mzdy, energie, nájemné, nákup materiálu apod.).

Zahájení příjmů žádostí v rámci programu COVID II se očekává 2. dubna 2020, konkrétní parametry programu budou zveřejněny. Podle posledních informací nebude možné tento druh úvěru čerpat v Praze kvůli omezení veřejné podpory pro hlavní město. Pro Prahu by měl být připraven jiný program.

## Dotační výzva Technologie COVID 19

MPO v rámci Operačního programu Podnikání a inovace pro konkurenceschopnost připravuje novou výzvu v programu Technologie nazvanou „Technologie COVID 19“. Jejím cílem bude **podpora výroby zdravotnických prostředků a vývoj a nasazení nových technologií pro boj proti koronavirové nákaze**. Celková alokace by měla činit minimálně 300 milionů Kč a podpora pro jeden projekt pak maximálně 20 milionů Kč. Dle aktuálních informací mohou o dotaci **žádat pouze malí a střední podnikatelé**.

Konkrétní podmínky a detailnější informace budou obsaženy ve výzvě, která by měla být vyhlášena 14. dubna 2020.

## Czech Rise Up – Chytrá opatření proti COVID-19

Dále má být vyhlášen nový program **Czech Rise Up – Chytrá opatření proti COVID-19**, který se bude týkat i velkých

## 16 | Mimořádné Daňové a právní aktuality – 30. 3. 2020



podniků. Podpora by se měla vztahovat na zavedení nových řešení, která pomohou v boji s COVID-19, včetně opatření na zmírnění dopadu dalšího šíření koronaviru. Dotovány budou náklady na nákup materiálu pro výrobu ochranných a zdravotnických prostředků, mzdové náklady zaměstnanců zapojených do výroby a současně bude k dispozici financování pro technologická řešení a zcela nová inovativní řešení či dovyvinutí řešení. Výše dotace bude činit až 5 mil. Kč na jeden projekt. Podrobnější informace budou zveřejněny při vyhlášení výzvy, které se očekává v nejbližších dnech.

Situaci ohledně možných podpor průběžně sledujeme a o dalším vývoji budeme informovat v příštích Daňových a právních aktualitách.

# Náhrada škody od státu v době pandemie

Reakce státu na pandemii koronaviru má z právního hlediska několik základních milníků: (1) vyhlášení nouzového stavu vládou; (2) přijetí krizových opatření vládou a (3) nahrazení krizových opatření vlády mimořádnými opatřeními ministerstva zdravotnictví. Mohou podnikatelé požadovat od státu náhradu škody, která jim vznikla v souvislosti s těmito opatřeními?



**Ladislav Vajdík**  
kpmg@kpmg.cz



**Pavlína Rampová**  
prampova@kpmg.cz

Usnesení o vyhlášení nouzového stavu ze dne 12. března 2020 mělo dle striktního výkladu ústavního zákona o bezpečnosti ČR obsahovat vymezení toho, která práva zaručená Listinou základních práv a svobod a v jakém rozsahu se omezují a které povinnosti a v jakém rozsahu se ukládají. Usnesení je však nevymezuje a tyto náležitosti byly splněny až v dalších usneseních vlády o krizových opatřeních přijatých později v tentýž den, v nichž se zároveň omezuje mimo jiné i ústavně garantovaná svoboda pohybu, podnikání a právo pokojně se shromažďovat. Z tohoto důvodu se zákonnost vyhlášení nouzového stavu i přijímaných opatření může jevit minimálně jako sporná. S účinností od 24. března 2020 byla krizová opatření vlády nahrazena mimořádnými opatřeními ministerstva zdravotnictví (MZ) vydanými podle zákona o ochraně veřejného zdraví. Byť se tato změna může zdát drobná a nedůležitá, má na případné uplatnění nároku na náhradu škody zcela zásadní vliv.

## Škody z krizových opatření hradí stát

Za škodu vzniklou fyzickým a právnickým osobám v příčinné souvislosti s krizovými opatřeními odpovídá stát a dle § 36 krizového zákona je povinen ji nahradit. Této odpovědnosti se může zprostit jen tehdy, pokud si poškozený způsobil škodu sám. Za škodu se považuje skutečná škoda i ušlý zisk. Uplatnit lze obojí zároveň a poškozený musí obojí přesně vyčíslit. Zároveň musí poškozený prokázat, že škoda vznikla právě v důsledku přijatého krizového opatření. Ušlý zisk je poměrně obtížné prokazatelný a vyčíslitelný i za standardních podmínek, natož v nastalé situaci. Pravděpodobně totiž nepůjde argumentovat běžným provozem ve srovnatelných obdobích, protože chování zákazníků během pandemie je odlišné. Otázkou ovšem zůstává, zda § 36 krizového zákona měl cílit i na současnou situaci a zda lze dle něj náhradu škody za současných podmínek uplatňovat.

MZ ale vydalo mimořádná opatření dle zákona o ochraně veřejného zdraví. V tomto zákoně ovšem ustanovení obdobné § 36 krizového zákona chybí. S odpovědností státu za škodu vzniklou v souvislosti s opatřeními MZ to tak bude komplikovanější.

## Jak postupovat?

Podnikatelé, kteří budou chtít uplatňovat vůči státu nároky na náhradu škody, by měli už nyní pečlivě dokumentovat veškeré ztráty a škody, aby šance na jejich případnou kompenzaci byla přes přetrvávající nejasnosti pokud možno co nejvyšší. V současné chvíli není jasné ani to, jaký orgán bude o nárocích rozhodovat.

Z procesní opatrnosti bude žádoucí uplatnit nárok hned u několika orgánů současně a opřít jej o všechny v úvahu přicházející právní předpisy. V každém případě, pokud státní orgán vznesený nárok odmítne, je možné se jej následně domáhat žalobou.

Pokud byl nouzový stav vyhlášen formálně správně, což je již nyní předmětem soudního přezkumu, budou se

nároky (minimálně ve vztahu k prvním 12 dnům nouzového stavu) uplatňovat podle krizového zákona zmiňovaného výše. Pokud se potvrdí, že tomu tak není, mělo by být možné se domoci náhrady škody od státu podle zákona o odpovědnosti za škodu způsobenou při výkonu veřejné moci rozhodnutím nebo nesprávným úředním postupem. Poškozený by v tomto případě musel namítat, že mu vznikla škoda na základě nezákonně vydaných krizových opatření vlády a nezákonně vydaných mimořádných opatření MZ a toto prokázat.

Lhůty, do kterých se musí příslušný nárok uplatnit, se v uvedených předpisech liší. Nejkratší stanovená lhůta je šestiměsíční. Její běh se odvíjí od okamžiku, kdy se poškozený dozvěděl, že ke škodě došlo. Přístup státu k případné odpovědnosti za škodu je nejasný. Odhadnout tak, zda uplatněné nároky budou uznány, je nyní zcela nemožné. Jisté je jediné – hospodářské dopady pandemie budou rozsáhlé. Z tohoto důvodu se dá očekávat enormní počet uplatňovaných nároků, o jejichž oprávněnosti pravděpodobně rozhodne až soudní praxe. Tuto dynamicky se vyvíjející problematiku bedlivě sledujeme a o případných změnách a dalších možnostech vás budeme informovat.

Ke zmírnění aktuálních dopadů pandemie mezitím můžeme podnikatelům doporučit, aby využili [úvěrového programu COVID II](#) nabízeného Českomoravskou záruční a rozvojovou bankou ve spolupráci s ministerstvem průmyslu a obchodu nebo vládní program [Antivirus](#) stanovující podmínky pro poskytování příspěvků na mzdové náklady zaměstnavatelů.

# Tripartita: krize není důvodem ke zneužívání zahraničních pracovníků

Účastníci mimořádného videokonferenčního jednání pracovního týmu tzv. tripartity se usnesli, že v případě, kdy zaměstnavatel v době nouzového stavu zneužívá zranitelného postavení zahraničních pracovníků, může být vyloučen z vládních migračních programů.



**Barbora Cvinerová**  
bcvinerova@kpmg.cz



**Lukáš Sova**  
kpmg@kpmg.cz

Jednání tripartity 25. března 2020 se zúčastnili zástupci ministerstva vnitra, ministerstva průmyslu a obchodu, Hospodářské komory, Svazu průmyslu a dopravy a Asociace samostatných odborů.

Zástupci tripartity dospěli při jednání ke shodě na zásadách, které je nutno při zaměstnávání cizinců během nouzového stavu dodržovat. Shodli se zejména na následujícím:

- zahraničním zaměstnancům musí být poskytnuto stejné zacházení jako těm českým, ať už v případě nařizování karantény, možnosti péče zaměstnance o dítě, umožňování práce z domova, dočasném nepřidělování práce či v obdobných situacích;
- i ve vztahu k držitelům zaměstnaneckých karet je nutno při případném ukončení pracovněprávního vztahu dodržet postup stanovený zákoníkem práce;
- v případě propuštění je povinností zaměstnavatele pomoci těmto zaměstnancům s registrací statusu zájemce o zaměstnání na webu MPSV.

Nedodržování těchto zásad může mít pro zaměstnavatele neblahé důsledky. Pokud Koordinační orgán pro řízení ochrany státních hranic a migraci dospěje k závěru, že zaměstnavatel v době nouzového stavu zneužívá zranitelného postavení zahraničních pracovníků, může rozhodnout o jeho vyloučení z vládních migračních programů.

Pro mnohé zaměstnavatele jsou vládní programy nepostradatelným mechanismem umožňujícím přijetí zaměstnanců ze zemí, jako jsou Ukrajina, Filipíny nebo třeba Mongolsko. Vyloučení by proto mohlo mít za následek značné omezení chodu společnosti poté, co nouzový stav pomine.

Monitorování pracovišť a prověřování dodržování výše uvedených zásad by měla zajišťovat Českomoravská konfederace odborových svazů a Asociace samostatných odborů.

# Prevence nákazy COVID-19 na pracovišti a zpracování osobních údajů

V současné vypjaté situaci řeší podnikatelé především zcela zásadní problémy související s omezováním poptávky či ochranou zdraví zaměstnanců. Ani v této době by se ale nemělo zcela zapomínat na povinnosti související s ochranou osobních údajů.



**Ladislav Karas**  
lkaras@kpmg.cz



**Anna Kottasová**  
kpmg@kpmg.cz

## Osobní údaje související s ochranou zdraví zaměstnanců

Povinnost vytvářet pro zaměstnance bezpečné a zdraví neohrožující pracovní podmínky je jednou ze základních povinností každého zaměstnavatele. V tuto chvíli musí především přijímat adekvátní opatření k předcházení šíření nákazy na pracovišti a zajistit informovanost zaměstnanců o možných rizicích.

Z pohledu zpracování osobních údajů mohou být problematická preventivní opatření spočívající například ve zjišťování zdravotního stavu, jako je měření teploty při vstupu zaměstnanců do prostor zaměstnavatele, nebo zjišťování pohybu zaměstnanců v předcházejících dnech a týdnech. Takové informace představují osobní údaje, které zaměstnavatel dříve zpravidla nezpracovával.

Jako vždy při zahájení jakéhokoli nového zpracovávání osobních údajů je nutné provést standardní posouzení, tedy především určit účel zpracování (zde ochrana zdraví zaměstnanců). S ohledem na zásadu minimalizace osobních údajů je třeba stanovit potřebný rozsah jejich zpracování, dobu jejich uchování a zvolit nejvhodnější právní titul pro zpracování.

Údaje o zdravotním stavu zaměstnanců patří mezi zvláštní kategorie osobních údajů (citlivé osobní údaje) a na jejich zpracování se uplatňují přísnější pravidla. Právním základem pro zpracování těchto osobních údajů může být vedle oprávněného zájmu zaměstnavatele za stávající situace těž plnění právní povinnosti (zmíněná bezpečnost a ochrana zdraví zaměstnanců) nebo veřejný zájem v oblasti veřejného zdraví. Tento právní titul je ostatně v souvislosti s protiepidemickými opatřeními uveden přímo v preambuli k samotnému nařízení GDPR. Doporučujeme však, aby zaměstnavatelé postupovali pokud možno v součinnosti s příslušnými orgány ochrany veřejného zdraví.

O jakémkoli nově zavedeném zpracování osobních údajů musí zaměstnavatel všechny zaměstnance informovat a reflektovat jej v záznamech o činnostech zpracování v souladu s článkem 30 GDPR.

## Osobní údaje klientů a dalších osob

V souladu s doporučeními vlády se rovněž v aktuální situaci přesunulo velké množství zaměstnanců do režimu tzv. home-office. Na ochranu osobních údajů je v tomto ohledu nutné pamatovat zejména, pokud zaměstnanci nepoužívají zaměstnavatelem poskytnuté a zabezpečené pracovní pomůcky (kupříkladu pracovní počítač či mobilní telefon), ale mohou při výkonu práce používat svá vlastní zařízení (tzv. BYOD režim).

Je vhodné nastavit pravidla pro práci tak, aby bylo možné rozlišit, kdy je přístroj využíván k pracovním a kdy

## 21 | Mimořádné Daňové a právní aktuality – 30. 3. 2020

k soukromým účelům. Nastavení zabezpečení by tak například měla rozlišovat mezi různými disky pro ukládání souborů, aby se znemožnilo zneužití osobních údajů. Řešením ovšem nemůže být neomezené monitorování těchto zařízení, které by nepřiměřeně zasahovalo do soukromí zaměstnanců.

Doporučujeme zaměstnavatelům, aby zavedli přiměřená bezpečnostní pravidla a vytvořili interní předpis, který je zaměstnancům srozumitelně vysvětlí, a případně provedli i posouzení vlivu na ochranu osobních údajů. Konkrétní povinnosti zaměstnanců doporučujeme sjednat v dohodě o výkonu práce z domova.

# Chytrá karanténa: data jako zbraň proti šíření COVID-19

Stát spustil na jižní Moravě systém tzv. inteligentní karantény. Jde o nový způsob boje proti šíření onemocnění COVID-19. Systém využívá data z mobilních telefonů za účelem trasování nakaženého jedince. Celoplošně by měl fungovat po Velikonocích.



**Filip Horák**  
kpmg@kpmg.cz



**Martin Čapek**  
mcapek@kpmg.cz

Doposud probíhal monitoring nakažených osob ručně, což je v případě narůstajícího počtu nakažených značně problematické. Pokud bude nakažený člověk souhlasit, budou moci hygienici ve spolupráci s uskupením [COVID19CZ](#) (dobrovolná iniciativa technologických firem a IT nadšenců) na základě geolokačních údajů zpětně trasovat pohyb nakažené osoby (vytvářet tzv. heat mapy) a vytipovat ohrožená místa, kde by se nákaza mohla šířit, a osoby, se kterými byl nakažený ve styku.

Systém inteligentní karantény je primárně založen na využití dat mobilních operátorů, tzv. provozních (např. telefonní číslo) a lokalizačních (údaje o poloze telefonu) údajů ve smyslu zákona č. 127/2005 Sb., o elektronických komunikacích.

Právní základ pro získávání těchto dat a vůbec zavedení systému chytré karantény lze najít v zákoně č. 258/2000 Sb., o ochraně veřejného zdraví, který v ustanovení § 62a hovoří o povinnosti osob sdělovat důležité okolnosti v zájmu epidemiologického šetření.

Zpracování a předání údajů od operátorů je možné jen na vyžádání ministerstva zdravotnictví (MZ) nebo pověřené krajské hygienické stanice (příjemci údajů), a jen pro určené mobilní telefonní číslo (viz mimořádné opatření MZ z 19. března). Ačkoliv samotné zpracování takto získaných údajů zajišťuje soukromé uskupení COVID19CZ na základě konkrétního smluvního ujednání, přístup k těmto datům by měli mít pouze příjemci dle mimořádného opatření.

Příjemce těchto údajů je navíc oprávněn si je vyžádat pouze za předpokladu, že subjekt údajů je osobou nakaženou koronavirem SARS-CoV-2 a že výslovně a jednoznačně předem potvrdí svůj souhlas s takovýmto zpracováním údajů (pravděpodobně v rámci nahrávaného telefonního hovoru s operátorem). Takto získané údaje by měly být uchovávány pouze po dobu nezbytně nutnou pro splnění účelu, přičemž tato doba nesmí nikdy překročit šest hodin.

Systém chytré karantény může být účinným nástrojem v boji proti této pandemii. Při získávání dat o nakažených subjektech je však třeba respektovat i právo na ochranu soukromí, ochranu osobních údajů a s tím spojené principy. Koneckonců, dle posledních dostupných informací vláda ustupuje od původně zamýšleného plánu využívat i analýzy bankovních dat (zejména údajů o použití platebních karet) za účelem zpřesnění polohy osob právě z důvodu příliš velkého rizika porušení ochrany osobních údajů.

## 23 | Mimořádné Daňové a právní aktuality – 30. 3. 2020

## 24 | Mimořádné Daňové a právní aktuality - 30. 3. 2020

© 2025 KPMG Česká republika, s.r.o., společnost s ručením omezeným založená dle právních předpisů České republiky a členská společnost globální organizace nezávislých členských společností KPMG, přidružených ke KPMG International Limited, soukromé anglické společnosti s ručením omezeným. Všechna práva vyhrazena.



# Zákaz maloobchodního prodeje a možnosti nájemců

Koronavirus a stav nouze omezil běžný život v Česku v mnoha oblastech. Mimo jiné vedl k uzavření maloobchodních jednotek, kromě těch, na které se vztahuje výjimka (potraviny, lékárny apod.). Takové omezení může mít fatální důsledky pro jejich provozovatele. Dá se proto předpokládat, že se nájemci budou obracet na pronajímatele s žádostmi o prominutí nájemného nebo o slevu na nájemném, případně o úpravu obchodních podmínek. Poskytuje občanský zákoník takto zasaženým nájemcům nějaká práva ve vztahu k pronajímateli?



**Ladislav Vajdík**  
kpmg@kpmg.cz

Občanský zákoník dává nájemcům právo požadovat slevu na nájemném, a to zejména v situacích, kdy pronajímatel sám poruší své zákonem stanovené povinnosti, případně pokud omezení či znemožnění užívání sám způsobil nebo je přičitatelné pronajímateli. § 2212 odst. 3 OZ dále stanoví, že: „*Bude-li nájemce rušen v užívání věci nebo jinak dotčen jednáním třetí osoby, má právo na přiměřenou slevu z nájemného, pokud takové jednání třetí osoby pronajímateli včas oznámil.*“ Uvedené ustanovení tedy dává právo požadovat slevu na nájemném tehdy, kdy je z důvodu zásahu třetí osoby (tedy z důvodů mimo kontrolu pronajímatele) užívací právo nájemce omezeno či znemožněno a nájemce zároveň tento stav pronajímateli včas oznámí.

Komentářová literatura uvádí, že:

1. pro výše uvedené oznámení nájemce není předepsána žádná speciální forma. Nájemce je může učinit písemně, ústně, telefonicky apod. – pro případný následný spor a průkaznost lze doporučit oznámení minimálně ve formě e-mailu; a že
2. pokud nájemce takové oznámení neučiní včas, ztrácí právo na slevu z nájemného pouze za období před oznámením.

Vydání vládního nařízení / opatření ministerstva zdravotnictví zamezujícího maloobchodní prodej pronajímatel nijak nezapříčinil, ani jej nemohl jakýmkoliv způsobem ovlivnit, nájemce jím ale je v užívání prostor bezpochyby rušen, resp. omezen. Výše uvedené ustanovení by proto mohlo dopadat také na tuto situaci. Od účinnosti OZ dosud k plošnému zákazu maloobchodního prodeje nedošlo, neexistuje tak žádná judikatura k této problematice, a proto nelze vyloučit riziko, že by soud v případě sporu rozhodl jinak.

Nájemce může využít svých následujících práv vyplývajících z občanského zákoníku (§ 1765 a 1766). V případě, že dojde ke změně okolností tak podstatných, že změna založí v právech a povinnostech stran zvlášť hrubý nepoměr (neúměrné zvýšení nákladů plnění anebo neúměrné snížení hodnoty předmětu plnění), má dotčená strana právo domáhat se vůči druhé straně obnovení jednání o smlouvě (ledaže na sebe převzala nebezpečí změny okolností). Musí ovšem zároveň prokázat, že změnu nemohla rozumně předpokládat ani ovlivnit, a že skutečnost nastala nebo se jí stala známou až po uzavření smlouvy. Uplatnění tohoto práva ale neopravňuje dotčenou stranu, aby odložila plnění (tedy dotčená strana musí i nadále plnit dle původně dohodnutých podmínek). Nedohodnou-li se strany

## 25 | Mimořádné Daňové a právní aktuality – 30. 3. 2020

v přiměřené lhůtě, může soud na základě návrhu kterékoli z nich rozhodnout, že závazek ze smlouvy změni obnovením rovnováhy práv a povinností stran, anebo že jej zruší ke dni a za podmínek určených v rozhodnutí. Soud návrh na změnu závazku zamítne, pokud dotčená strana neuplatnila právo na obnovení jednání o smlouvě v přiměřené lhůtě, kdy změnu okolností musela zjistit; má se za to, že tato lhůta činí dva měsíce.

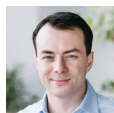
Pokud nájemce bude mít zájem na obnově jednání, je nutné, aby uplatnil své výše uvedené právo v co možná nejkratším termínu, nejpozději však do dvou měsíců od vydání předmětného vládního nařízení.

Je nutné upozornit, že nájemní smlouvy týkající se prostor sloužících podnikání obvykle výše uvedené dispozitivní ustanovení OZ vylučují. Je tedy nutné příslušnou nájemní smlouvu pečlivě prostudovat. Bez ohledu na takovou analýzu doporučujeme co nejdříve oznámit pronajímateli tam, kde z důvodu nařízení vlády / opatření ministerstva zdravotnictví byly maloobchodní prostory zcela uzavřeny, že v důsledku této okolnosti je nájemce rušen v užívání prostor a že žádá slevu na nájemném a/nebo hodlá obnovit jednání o smlouvě. Rychlost je v tomto případě důležitá, protože při opožděném uplatnění může dojít k oslabení či dokonce ztrátě daného oprávnění. Oznámení doporučujeme nájemcům bezodkladně doručit, i kdyby se po analýze dané nájemní smlouvy ukázalo, že příslušná ustanovení občanského zákoníku byla vyloučena (popř. je zaslat i tehdy, kdy již víte, že vyloučena byla, jelikož pronajímatelé by přesto mohli svým nájemcům vycházet v tomto směru vstříc za účelem zachování dlouhodobého nájemního vztahu).

## 26 | Mimořádné Daňové a právní aktuality – 30. 3. 2020

# Koronavirus a péče řádného hospodáře

Péče řádného hospodáře vyžaduje, aby členové statutárního orgánu obchodní korporace vykonávali svou funkci s nezbytnou loajalitou, potřebnými znalostmi a pečlivostí. Tohoto požadavku se nelze nijak zprostit a není možné ani omezit odpovědnost za jeho případné nesplnění. O to naléhavěji se pak jeví otázka, jak zmíněnému nároku dostát za stávajících mimořádných okolností.



**Petr Janíček**  
pjanicek@kpmg.cz



**Roman Kuchař**  
kpmg@kpmg.cz

Přestože standard péče řádného hospodáře provází členy statutárního orgánu po celou dobu výkonu funkce, právě v krizových situacích – s ohledem na vzrůstající míru nezbytné loajality – nabývá zvláštního významu. Jeho konkrétním projevem může být například povinnost nahradit újmu způsobenou obchodní korporaci odstoupením z funkce v nevhodnou dobu, jestliže tak soud stávající situaci vyhodnotí.

Jak tedy na stávající situaci reagovat? V první řadě jsou členové statutárního orgánu povinni splnit prevenční povinnosti: rozpoznat hrozící škody a snažit se jim předejít či minimalizovat jejich rozsah. K jejich včasnému odhalení přispěje zvýšený zájem o správu a řízení korporace, průběžná informovanost o hospodářských výsledcích, ale také zvýšená kontrola plnění povinností ostatními členy statutárního orgánu a dalšími osobami, na něž byla delegována jeho působnost (například vedení účetnictví). Pro odvracení škod musí člen statutárního orgánu využít všech znalostí a schopností. Může jít o vzdělání (zejména ekonomického či právního směru), popřípadě zkušenosti z oblasti krizového řízení. Pokud jimi nedisponuje, je povinen zajistit adekvátní pomoc odborníka – například připravit v součinnosti s právním poradcem návrh řešení dočasné nemožnosti plnění povinností vůči obchodním partnerům.

Jako vhodné opatření k efektivnějšímu přijímání rozhodnutí v krizových situacích se jeví vnitřní delegace působnosti statutárního orgánu. Jednotlivé oblasti krizového managementu si členové rozdělí tak, aby o nich mohli rozhodovat samostatně. Nebude to mít sice vliv na pravidla zastupování společnosti navenek (dle zápisu do obchodního rejstříku), ale může se tak urychlit proces přijímání rozhodnutí v rámci kolektivního orgánu.

Členové statutárního orgánu kapitálové společnosti se dále mohou obrátit na valnou hromadu s žádostí o pokyn týkající se obchodního vedení (oblasti průběžné správy korporace nebo jejího závodu). Nicméně je potřeba tuto žádost formulovat s péčí řádného hospodáře, a proto nepřichází v úvahu například dotaz, co si počít ve stávající situaci. Tuto otázku je možné diskutovat s odbornými poradci. Naopak musí být představeny konkrétní a rovnocenné návrhy řešení (včetně vyhodnocení jejich důsledků), mezi nimiž bude valná hromada závazně volit. Za současné situace však může význam jednotlivých rozhodnutí snadno přesahovat úroveň obchodního vedení. Toto strategické řízení sice taktéž náleží do působnosti statutárního orgánu, ale mohou do něj vstupovat i společníci (akcionáři) prostřednictvím valné hromady. V některých otázkách to bude dokonce žádoucí, jestliže se má rozhodovat o významné změně podnikatelského zaměření korporace.

S ohledem na nepředvídatelný vývoj stávající situace a závažné následky porušení péče řádného hospodáře (mimo

jiné náhrada způsobené škody), nelze než doporučit, aby se všechny důležité kroky statutárního orgánu dokumentovaly. Navíc se dá předpokládat, že se tyto požadavky budou nadále stupňovat, protože se blíží období schvalování účetních závěrek a související otázky rozdělení zisku. Na členech statutárního orgánu pak bude, aby posoudili, zda vyplátit zisk v rozsahu schváleném valnou hromadou s ohledem na pravidla zákona o obchodních korporacích.

[LinkedIn](#) | [Twitter](#) | [Facebook](#) | [Instagram](#)

[www.kpmg.cz](http://www.kpmg.cz)

Tel.: +420 222 123 111

Informace zde obsažené jsou obecného charakteru a nejsou určeny k řešení situace konkrétní osoby či subjektu. Ačkoliv se snažíme zajistit, aby poskytované informace byly přesné a aktuální, nelze zaručit, že budou odpovídat skutečnosti k datu, ke kterému jsou doručeny, či že budou platné i v budoucnosti. Bez důkladného prošetření konkrétní situace a řádné odborné konzultace by neměla být na základě těchto informací činěna žádná opatření.

© 2025 KPMG Česká republika, s.r.o., a Czech limited liability company and a member firm of the KPMG global organization of independent member firms affiliated with KPMG International Limited, a private English company limited by guarantee. All rights reserved.