

Daňovky

Daňové a právní aktuality

Právo
Daně
Dotace

6.6.2025

Obsah

Právo

Vláda dala zelenou zvýšení ošetrovního

Daně

Prodloužení období čerpání kompenzačního bonusu pro OSVČ

Prodloužení lhůty pro vracení odpočtu DPH až od příštího roku?

Dotace

COVID Praha a novinky v podpoře ve formě záruk

Praktické zkušenosti s žádostmi o příspěvek z programu Antivirus

Zpracování osobních údajů v době pandemie pohledem ÚOOÚ

Institut zpětného uplatnění daňové ztráty

Novinky v dotacích v souvislosti s COVID-19

3 | Mimořádné Daňové a právní aktuality – 21. 4. 2020

© 2025 KPMG Česká republika, s.r.o., společnost s ručením omezeným založená dle právních předpisů České republiky a členská společnost globální organizace nezávislých členských společností KPMG, přidružených ke KPMG International Limited, soukromé anglické společnosti s ručením omezeným. Všechna práva vyhrazena.

Vláda dala zelenou zvýšení ošetřovného

Vláda schválila 17. dubna návrh na dočasné zvýšení ošetřovného ze současných 60 na 80 % denního vyměřovacího základu. Zákon by měla v tomto týdnu projednat Poslanecká sněmovna.



Romana Szutányi
kpmg@kpmg.cz



Václav Bělohoubek
kpmg@kpmg.cz

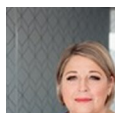
Ošetřovné se má zvýšit zpětně už od 1. dubna 2020 a v 80% výši se má vyplácet po dobu platnosti mimořádného opatření zakazujícího výuku na školách, nejdéle však do 30. června 2020. Začátek letních prázdnin by měl být současně nejzazším datem, po které bude možné podpůrcí dobu u ošetřovného prodlužovat. Zvýšení ošetřovného se má týkat i ošetřovného poskytovaného z jiných důvodů než je uzavření škol a zařízení nebo nařízení karantény, pokud na něj vznikl nárok po 1. dubnu 2020. Ošetřovné za dobu od 1. dubna 2020, které bylo už vyplaceno v původní výši, se bez žádosti doplatí ve lhůtě 30 dnů od účinnosti navrhovaného zákona.

Důvodem pro zvýšení ošetřovného je podle ministerstva práce a sociálních věcí skutečnost, že se nyní z důvodu potřeby péče o děti mnoho rodin ocitá v nepříznivé sociální situaci. Zvýšením ošetřovného o 20 procent dojde podle modelového příkladu ministerstva u rodičů pobírajících hrubou mzdu ve výši 25 000 Kč ke zvýšení ošetřovného z 13 320 na 17 760 Kč.

4 | Mimořádné Daňové a právní aktuality – 21. 4. 2020

Prodloužení období čerpání kompenzačního bonusu pro OSVČ

Vláda schválila návrh zákona o prodloužení období, za které mohou osoby samostatně výdělečně činné (OSVČ) čerpat kompenzační bonus v souvislosti s krizovými opatřeními. Návrh musí ještě schválit parlament a podepsat prezident.



Lenka Nováková
lnovakova@kpmg.cz

Nově bude bonusové období, za které budou moci OSVČ čerpat kompenzační bonus, prodlouženo od 1. května do 8. června 2020. Současné bonusové období bylo schváleno pouze do konce dubna 2020. Novela zákona také myslí na možnost následného prodloužení do 31. srpna 2020, a to pouze na základě nařízení vlády, pokud by přetrvávala krizová opatření, která by zcela nebo z části omezovala výkon samostatně výdělečné činnosti v České republice.

Ostatní podmínky pro čerpání kompenzačního bonusu zůstávají zachovány. Výše kompenzačního bonusu za každý kalendářní den bonusového období činí 500 Kč.

Nově by se výše kompenzačního bonusu měla stanovit za příslušné bonusové období, a žádost o kompenzační bonus tak bude podávána za celé bonusové období. Žádost o kompenzační bonus lze podat nejpozději do 60 dnů po skončení bonusového období, jinak nárok na kompenzační bonus zanikne.

Prodloužení lhůty pro vrácení odpočtu DPH až od příštího roku?

Vláda 21. dubna schválila návrh zákona o správě daňového odpočtu, který by měl plátcům daně z přidané hodnoty zajistit vrácení nadměrného odpočtu DPH v současné 30denní lhůtě. Tento zvláštní zákon zruší prodloužení lhůty na vrácení nadměrného odpočtu na 45 dní, které přináší novela daňového řádu aktuálně projednáváná v parlamentu.



Petra Němcová
pnemcova@kpmg.cz

Novela daňového řádu, která čeká na schválení v Poslanecké sněmovně po jejím vrácení Senátem, obsahuje mimo jiné prodloužení lhůty pro vrácení nadměrného odpočtu DPH. V současné době je nadměrný odpočet obecně vrácen do 30 dnů od termínu pro podání přiznání k DPH. Nově má být tato lhůta prodloužena na 45 dní od termínu pro podání přiznání k DPH. Součástí novely je i zavedení institutu výplaty zálohy na daňový odpočet, tzv. nezpochybnitelné části nadměrného odpočtu.

Vzhledem k současné situaci vláda navrhuje zachovat stávající 30denní lhůtu pro vrácení nadměrného odpočtu a pozastavit zavedení institutu výplaty zálohy na daňový odpočet. Z důvodu pokročilého legislativního procesu ohledně novely daňového řádu se zvolila cesta nového separátního zákona. Jeho účinnost je navázána na účinnost novely daňového řádu, která nastane prvním dnem druhého kalendářního měsíce následujícího po dni vyhlášení novely ve Sbírce zákonů.

Úprava zákona o správě daňového odpočtu zachovávající 30denní lhůtu pro vrácení nadměrného odpočtu a pozastavení institutu výplaty zálohy na vrácení nesporné části nadměrného odpočtu by se měla používat dočasně, a to do konce roku 2020. Od 1. ledna 2021 by se použila úprava obsažená v novele daňového řádu. Návrh zákona projedná parlament.

COVID Praha a novinky v podpoře ve formě záruk

Přinášíme aktuální informace o podpoře pro malé a střední podnikatele v Praze a o zárukách COVID Plus a COVID III.



Karin Stříbrská
kpmg@kpmg.cz



Renata Kadeřábková
kpmg@kpmg.cz

Záruky COVID Praha

Pražští zastupitelé schválili v rámci Operačního programu Praha – pól růstu ČR výzvu nazvanou COVID Praha. Výzva byla vyhlášena 20. dubna a žádosti se začaly přijímat od 21. dubna 8:00. Kvůli naplnění kapacity byl ale příjem žádostí opět uzavřen po necelých 15 minutách. Podpora směřuje podnikatelům působícím na území Prahy. Prozatím šlo o první podporu pro pražské společnosti, proto byl zájem enormní.

V rámci výzvy COVID Praha budou Českomoravskou záruční a rozvojovou bankou (ČMZRB) poskytovány **malým a středním podnikatelům v Praze záruky** na úvěry od komerčních bank a **příspěvky na úhradu úroků**.

Celkem je na tuto podporu alokováno 600 milionů Kč a ČMZRB odhaduje, že by mohly být poskytnuty úvěry až za 1,4 miliardy Kč. Parametry záruky jsou stejné jako v případě COVID II, tzn.:

- podniky mohou získat záruky až do výše 80 % jistiny komerčního úvěru;
- maximální výše zaručovaného úvěru je 15 milionů Kč;
- záruky budou poskytovány maximálně na dobu tří let;
- finanční příspěvek na úhradu úroků bude limitován částkou jeden milion Kč.

Úvěr je potřeba použít na provozní náklady, jako např. úhradu mezd, platby nájemného, energií, úhradu dodavatelsko-odběratelských faktur, předfinancování pohledávek či pořízení majetku, zásob a dalšího drobného majetku.

Pro případ, že bude alokace navýšena a příjem žádostí znovu otevřen, upozorňujeme, že před podáním žádosti je nutné mít k dispozici potvrzení o poskytnutí/příslibu úvěru od komerční banky, obdobně jako je tomu u programu COVID II. V případě zájmu o COVID Praha je tak zapotřebí nejprve kontaktovat příslušnou komerční banku a začít si vyjednávat úvěr.

Záruky COVID Plus

Senát 17. dubna schválil podporu ve formě záruk na úvěry pro exportně orientované podniky s více jak 250 zaměstnanci, které bude poskytovat Exportní garanční a pojišťovací společnost. Jedná se o [program záruk COVID Plus](#). Příslušný zákon už podepsal prezident. Detailnější informace o podmínkách udělení této podpory budou uvedeny v nařízení vlády, které se očekává.

Záruky COVID III

Ministerstvo financí připravilo podporu ve formě tzv. **portfoliové záruky**. Vyhodnocování úvěrů a souvisejících

7 | Mimořádné Daňové a právní aktuality – 21. 4. 2020

rizik tak už nebude provádět ČMZRB, ale přímo jednotlivé komerční banky, čímž se značně urychlí a zefektivní poskytování úvěrů ve srovnání s programy COVID a COVID II. Přes ČMZRB tak bude státní záruku sjednávat přímo příslušná komerční banka a bude tak na její úvaze, jaké úvěry ČMZRB k zajištění záruky předloží. Důležitou změnou oproti COVID a COVID II je, že v rámci programu COVID III **mohou získat záruku i velké podniky** (s limitací maximálně 500 zaměstnanců) a **podniky v Praze**.

Státní záruka bude činit až 150 miliard Kč, díky čemuž se předpokládá poskytnutí nových úvěrů až ve výši 600 miliard Kč. Maximální výše úvěru podpořeného touto zárukou může činit 50 milionů Kč a musí být použit na provozní financování.

Záruky budou poskytovány v následující výši:

- 90 % jistiny zajišťovaného úvěru pro malé a střední podniky s méně než 250 zaměstnanci s tím, že maximální výše záruky je limitována částkou 45 milionů Kč;
- 80 % jistiny zajišťovaného úvěru pro podniky s 250 až 500 zaměstnanci, což znamená maximální výši záruky 40 milionů Kč.

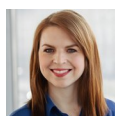
K zajištění řádného řízení rizik ze strany komerčních bank bude plnění ČMZRB limitováno ve vztahu ke každé konkrétní bance do výše 25 % celkového úvěrového portfolia.

Tato forma podpory nyní **čeká na schválení Poslaneckou sněmovnou**.

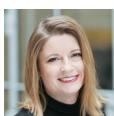
8 | Mimořádné Daňové a právní aktuality – 21. 4. 2020

Praktické zkušenosti s žádostmi o příspěvek z programu Antivirus

Ministerstvo práce a sociálních věcí spustilo program Antivirus, prostřednictvím kterého mohou zaměstnavatelé žádat stát o kompenzaci za náhrady mezd poskytnuté zaměstnancům. Proces žádosti probíhá dálkově – webovou aplikací Úřadu práce České republiky (ÚP ČR). Níže shrnujeme, s jakými komplikacemi se zaměstnavatelé a ÚP ČR v prvních týdnech potýkali.



Barbora Cvinerová
bcvinerova@kpmg.cz



Romana Szuťányi
kpmg@kpmg.cz



Kateřina Randlová
kpmg@kpmg.cz

ÚP ČR od spuštění programu Antivirus evidoval přes 32 tisíc žádostí. Spousta z nich ale nebyla vyplněna správně. Žádost, která se zaměstnavatelům vrátí, lze opravit nebo doplnit, neznámá to, že byla zamítnuta definitivně. Nejčastěji zaměstnavatelé dle ÚP ČR **nevyplnili v žádosti všechny podstatné náležitosti**. V tomto spatřujeme první slabinu aplikace. Současná verze webové aplikace totiž umožňuje odeslat žádost, aniž by byly vyplněny všechny podstatné náležitosti.

Zaměstnavatelé také nezasílají veškeré požadované soubory společně. Upozorňujeme, že zaměstnavatel spolu s řádně vyplněnou žádostí musí odeslat i:

- vygenerovanou **dohodu o poskytnutí příspěvku**,
- **doklad o zřízení účtu** – doložení posledního výpisu z účtu nestačí,
- a případně i **plnou moc**, je-li žádost podávána v zastoupení, tzn. kdy zaměstnavatel zmocní jiný subjekt k celému procesu uzavření dohody a její administraci nebo když zaměstnavatelé odesílají žádost z cizí datové schránky. Plná moc musí obsahovat veškeré zákonné náležitosti, mezi které patří specifikace, k jakému úkonu nebo skupině úkonů je plná moc udělena, kdo zmocňuje, koho zmocňuje a že zmocněnec plnou moc přijímá. Upozorňujeme, že webová aplikace ÚP ČR neumožňuje identifikovat právnickou osobu jako oprávněného zástupce. V případě zplnomocnění právnické osoby je tedy dle informací poskytnutých ÚP ČR nezbytné ve webové aplikaci vyplnit identifikaci jednatele zplnomocněné právnické osoby a následně jako kontaktní osobu uvést pověřeného zaměstnance této právnické osoby. ÚP ČR je následně nutné doložit jak zplnomocnění právnické osoby, tak pověření konkrétního zaměstnance této právnické osoby.

Vygenerované dokumenty rovněž **není možné přejmenovávat**, protože každý vygenerovaný název dokumentu je v systému spjatý s konkrétním žadatelem.

Další otázkou, se kterou jsme se v naší praxi setkali, je otázka **nároku na příspěvek z programu Antivirus zahraničního zaměstnavatele** se sídlem v jiném členském státě EU, který v tomto jiném členském státě EU zaměstnává českého zaměstnance, případně českých společností, které zaměstnávají pracovníky v zahraničí. Byť se v manuálu k programu Antivirus obecně uvádí, že cílem programu je zmírnit negativní dopady pandemie na zaměstnanost v České republice, dle konkrétních podmínek uvedených v manuálu je pro vznik nároku na příspěvek

9 | Mimořádné Daňové a právní aktuality – 21. 4. 2020

rozhodné pouze to, zda jsou zaměstnanci zaměstnání podle českého práva a zda jsou účastni českého důchodového a nemocenského pojištění. Pokud jsou tyto podmínky splněny, pak by dle našeho názoru měl na příspěvek dosáhnout i zahraniční zaměstnavatel, případně český zaměstnavatel s pracovníky v zahraničí. Tento výklad nám potvrdil i ÚP ČR.

Pokud jde o samotný text dohody o poskytnutí příspěvku, kterou zaměstnavatel podáním žádosti s ÚP ČR uzavírá, upozorňujeme zejména na její **ustanovení o narovnání**. Uzavřením této dohody zaměstnavatel prohlašuje, že jsou vyrovnány veškeré jeho nároky vůči České republice z titulu náhrady škody způsobené krizovými a mimořádnými opatřeními a **vzdává se tak práva na vymáhání náhrady škody soudní cestou**. Podrobný článek o dohodách připravujeme.

ÚP ČR zveřejnil přehled [nejčastějších otázek a odpovědí](#) kladených zaměstnavateli k programu Antivirus a současně desatero [nejčastějších chyb](#) žadatelů. Zaměstnavatele upozorňujeme zejména na následující:

- Program Antivirus kompenzuje zaměstnavatelům úhradu vyplacených náhrad mezd, nikoli úhradu samotných vyplacených mezd nebo náhradu za zaměstnance čerpající ošetrovné nebo dovolenou. Případná žádost o krytí těchto nákladů proto bude zamítnuta.
- O příspěvek z programu Antivirus je možné žádat i před uzávěrkou mezd a na základě řádně vyplněné žádosti. Při splnění stanovených podmínek se uzavře dohoda. K poskytnutí příspěvku ale dojde až na základě zaslání měsíčního vyúčtování.
- ÚP ČR potvrdil, že se maximální měsíční výše příspěvku na jednoho zaměstnance za měsíc březen, kdy překážky v práci nastaly až po vyhlášení nouzového stavu dne 12. 3. 2020, nijak nekrátí.

10 | Mimořádné Daňové a právní aktuality – 21. 4. 2020

Zpracování osobních údajů v době pandemie pohledem ÚOOÚ

V době vyhlášeného nouzového stavu může hrozit, že orgány veřejné moci budou nadměrně zasahovat do práv a svobod občanů. Nejinak je tomu v případě ochrany jejich osobních údajů. Úřad pro ochranu osobních údajů (ÚOOÚ) proto monitoruje aktuální vývoj situace a průběžně se k jednotlivým problematickým aspektům vyjadřuje.



Ladislav Karas
lkaras@kpmg.cz



Kateřina Randlová
kpmg@kpmg.cz

Informování obyvatelstva

Krátce po vyhlášení nouzového stavu se ÚOOÚ vyjádřil ke zpracování údajů o zdravotním stavu, mezi které patří i údaje o onemocnění nakažlivou chorobou. Zpracování těchto údajů provádějí zejména orgány ochrany veřejného zdraví, jimiž jsou krajské hygienické stanice a příslušná ministerstva oprávněná přijímat vhodná opatření k omezení dalšího šíření nakažlivé nemoci. Takovým opatřením může být i informování obyvatel například zasíláním varování a výzev ve formě SMS zpráv. Dle místopředsedy ÚOOÚ je právním důvodem takového zpracování naléhavý veřejný zájem v oblasti veřejného zdraví, kdy v mezích platných právních předpisů a aktuálních mimořádných opatření vlády a dalších příslušných orgánů lze osobní údaje pro tyto účely zpracovávat a předávat.

Chytrá karanténa

ÚOOÚ se vyjádřil též k tzv. chytré karanténě, která nařizuje operátorům a bankám zpracovávat údaje o pohybu a chování osob nakažených koronavirem. Základem pro zpracování osobních údajů je právě mimořádné opatření ministerstva zdravotnictví a postupy popsané v zákoně o ochraně veřejného zdraví. Zpracování musí zahrnovat pouze nezbytné operace, které je nutno provádět v rámci vymezeného účelu, tj. zjištění možného ohniska nákazy a zabránění jejího dalšího šíření. Uchovávání údajů zjištěných v této souvislosti nesmí přesahovat dobu nezbytně nutnou; v případě neanonymizovaných údajů může jít dle vyjádření ÚOOÚ maximálně o šest hodin. Následně musí být získané údaje vymazány nebo plně anonymizovány, aby nedošlo k jejich zneužití pro jiný účel. ÚOOÚ rovněž apeluje na to, aby odpovědní správci (zejména ministerstvo zdravotnictví a krizový štáb) řádně informovali veřejnost a rozptýlili obavy z možného narušení soukromí.

Pravidla a doporučení pro práci z domova

ÚOOÚ rovněž shrnul základní pravidla a doporučení ohledně ochrany osobních údajů při práci z domova. Varuje před podvodnými e-maily, které obsahují přílohy či odkazy působící jako důležité informace o novém koronaviru. Připomíná, že osobní údaje by neměly být přenášeny bez dalšího zabezpečení prostřednictvím veřejných Wi-Fi sítí, bezpečnější je přenos prostřednictvím mobilních dat, případně za použití VPN. Zaměstnancům doporučuje, aby zodpovědně volili svá hesla, včetně zašifrování pevného disku. Zaměstnavatelé by zase měli vypracovat konkrétní postupy pro rychlé a efektivní řešení případných bezpečnostních incidentů. I v době pandemie platí, že porušení zabezpečení osobních údajů je zaměstnavatel povinen ohlásit ÚOOÚ ve lhůtě 72 hodin.

11 | Mimořádné Daňové a právní aktuality – 21. 4. 2020

Institut zpětného uplatnění daňové ztráty

Ministerstvo financí zveřejnilo návrh novely zákona o daních z příjmů, která zavádí možnost uplatnit daňovou ztrátu až dva roky zpětně nebo po dobu následujících šesti let. Nejedná se přitom o dočasné řešení, ale o institut, který v zákoně zůstane.

Veronika Karásková
vkaraskova@kpmg.cz
775 322 062



Jiří Mičánek
kpmg@kpmg.cz

Zpětné uplatnění daňové ztráty

Poplatníci daně z příjmu právnických a fyzických osob poplatníci budou dle novely oprávněni odečíst od základu daně daňovou ztrátu nebo její část, a to ve zdaňovacích obdobích nebo obdobích, za která se podává daňové přiznání, která započala v období dvou let před začátkem období, za které se daňová ztráta stanoví, nebo v období šesti let po skončení tohoto období.

Poplatníci s kalendářním rokem by si daňovou ztrátu za rok 2020 měli uplatnit v obdobích, která započala 1. ledna 2018 a později.

Jako první by si daňovou ztrátu zpětně potom uplatnili poplatníci s hospodářským rokem od 1. července 2019 do 30. června 2020, a to za období, která započala od 1. července 2017.

K uplatnění bude potřeba podat dodatečné daňové přiznání za příslušný rok s žádostí o vrácení přeplatku.

Uplatnění daňové ztráty v období následujících šesti let

Daňovou ztrátu bude možné uplatnit i ve zdaňovacích obdobích nebo obdobích, za která se podává daňové přiznání, která započala v období šesti let po skončení období, za které se daňová ztráta stanoví. Období šest let končí uplynutím posledního dne šestého roku. Tato úprava je odlišná od počítání lhůt podle ustanovení § 33 daňového řádu, které stanovuje počátek běhu lhůty na den následujícím po dni, ve kterém nastala skutečnost určující počátek jejího běhu.

V případě kalendářního roku 2020 tak šestileté období pro uplatnění ztráty vyměřené za toto období skončí 31. prosince 2026 a daňovou ztrátu bude možné uplatnit naposledy za zdaňovací období roku 2026.

Současně se už nadále nebude aplikovat pravidlo stanovené v pokynu GFŘ D-22, podle kterého se do pěti zdaňovacích období, za která bylo možné daňovou ztrátu uplatnit, nepočítají zkrácená období, tj. období, za která se podává daňové přiznání. Lhůta šest let zůstane neměnná, ať už poplatník ztrátu uplatní v běžném či zkráceném období.

Uplatnění daňové ztráty po přeměnách

Navrhované znění neumožňuje zpětně uplatnit vůči základu daně ztrátu převzatou při přeměně či převodu obchodního závodu. Dle důvodové zprávy je ale do budoucna cílem přijmout takovou úpravu, která by v rámci přeměn zpětné uplatňování ztrát umožnila.

Daňovou ztrátu ani nadále nebude možné odečítat od základu daně (a to ani zpětně), dojde-li k podstatné změně ve složení osob, které se přímo podílejí na kapitálu či kontrole. To se neuplatní, pokud poplatník prokáže, že

12 | Mimořádné Daňové a právní aktuality – 21. 4. 2020

nejméně 80 % tržeb po podstatné změně vzniklo stejnou činností.

Daňová ztráta u příjemců investičních pobídek

Pro příjemce investičních pobídek bude v zákoně zakotvena podle našeho názoru nejednoznačná úprava zpětné uplatnitelnosti daňové ztráty. Pro příjemce slevy na dani z titulu investičních pobídek platí zvláštní podmínky: budou mít povinnost uplatnit položky odčitatelné od základu daně v podobě daňové ztráty v nejbližším zdaňovacím období, za které bude vykázán základ daně, pokud nebyly uplatněny v předchozích zdaňovacích obdobích.

Z důvodové zprávy vyplývá, že pokud je příjemci investiční pobídka vyměřena daňová ztráta, může tuto ztrátu uplatnit i zpětně, avšak není k tomu ze zákona povinen. V případě následujících období povinnost uplatnit daňovou ztrátu v maximální možné míře trvá i nadále.

Příjemci investičních pobídek by se tak měli rozhodnout, zda uplatní daňovou ztrátu zpětně, anebo nikoliv. Při rozhodování je vhodné brát v úvahu také možný dopad na výši srovnávací základny S2, aby příjemce mohl investiční pobídku vyčerpat v maximální možné míře. Srovnávací základnu S2 lze za určitých okolností snížit i dodatečně.

Lhůta pro stanovení daně

Základní lhůta pro stanovení daně je podle daňového řádu tři roky. Lhůta pro stanovení daně za období, ve kterém byla vyměřena ztráta, se počítá specificky. Končí současně se lhůtou pro stanovení daně za poslední období, za které bylo možné daňovou ztrátu nebo její část uplatnit.

Prodloužení lhůty se bude vztahovat i na období, ve kterých byla ztráta uplatněna zpětně. Na rozdíl od budoucího uplatnění daňové ztráty se však prodloužení lhůty na předchozí období nebude vztahovat, pokud se poplatník rozhodne daňovou ztrátu zpětně neuplatnit.

Výsledná podoba navrhované novely zákona o daních z příjmů se může v rámci legislativního procesu změnit.

13 | Mimořádné Daňové a právní aktuality – 21. 4. 2020

Novinky v dotacích v souvislosti s COVID-19

Přinášíme aktuální informace o dotačních programech, které mají za cíl podpořit aktivity spojené s bojem proti COVID-19.



Karin Stríbrská
kpmg@kpmg.cz



Renata Kadeřábková
kpmg@kpmg.cz

Program Inovační vouchery COVID-19

Ministerstvo průmyslu a obchodu vyhlásilo 16. dubna výzvu Inovační vouchery COVID-19. Příjem žádostí o dotaci běží **od 17. dubna** do 31. prosince 2020. Cílem výzvy je **podpora rozvoje komunikace a sdílení poznatků a know-how mezi podnikovou a výzkumnou sférou za účelem boje proti koronavirové infekci**. Výzva je určena pouze **pro malé a střední podniky mimo Prahu**.

Míra podpory činí 85 % nebo 50 % podle výše způsobilých výdajů, přičemž míru podpory 50 % získají projekty se způsobilými výdaji od 500 tisíc do 1 999 999 Kč. Jeden žadatel může podat žádost o dotaci až na tři projekty. Plánovaná alokace výzvy činí 50 milionů Kč. Další informace naleznete v tomto článku.

Program Technologie COVID-19

K vyhlášení výzvy v programu Technologie COVID-19 došlo 15. dubna 2020. Program bude otevřen pro **příjem žádostí o dotaci od 27. dubna 2020 od 10:00** do 29. května 2020 do 10:00.

Způsobilými výdaji mohou být **investice do dlouhodobého hmotného majetku na produkci materiálu, technologií a produktů z oblasti zdravotnických prostředků a prostředků osobní ochrany nebo likvidaci infekčního odpadu pro přímý boj proti dalšímu šíření koronaviru**. Seznam prostředků, jejichž produkci podpoří, je uveden v příloze č. 3 Výzvy (jedná se např. o respirátory, chirurgické rukavice, ochranné obleky a brýle, jednorázové návleky a čepice atd.).

Žádat mohou pouze **malé a střední podniky mimo Prahu**, a to o dotaci pouze na jeden projekt. Celková alokace výzvy činí 300 milionů Kč. Míra podpory bude ve výši 50 % způsobilých výdajů a podpora pro jeden projekt bude poskytována ve výši minimálně 250 tisíc a maximálně 20 milionů Kč.

Navýšení podpory projektů v programu TRIO

Ministerstvo průmyslu a obchodu se rozhodlo umožnit u **stávajících projektů v programu TRIO** (v rámci tohoto programu se podporují aktivity v průmyslovém výzkumu a experimentálním vývoji, které budou využívat a dále rozvíjet potenciál v oblasti klíčových technologií) **podat žádost o navýšení objemu podpory a rozšíření stávajících projektů** o aktivity zaměřené na boj proti COVID-19 či obdobné budoucí zdravotní hrozbě nebo na snížení následků či zlepšení prevence. Nemusí jít jen o projekty v odvětví zdravotnické techniky a dalších medicínských aplikací, ale i o projekty v jiných odvětvích podnikání zaměřené na vývoj aplikovaných výsledků, jejichž výsledkem bude snížení rizika šíření nakažlivých onemocnění pro obyvatele.

Žádost o rozšíření řešení projektu a navýšení objemu podpory musí být **podána nejpozději do 30. června 2020**

14 | Mimořádné Daňové a právní aktuality – 21. 4. 2020

a musí obsahovat jednoznačné vysvětlení vazby nově navrhovaných aktivit na boj s COVID-19 či podobnou zdravotní hrozbou. Použije se standardní změnový formulář.

15 | Mimořádné Daňové a právní aktuality – 21. 4. 2020

© 2025 KPMG Česká republika, s.r.o., společnost s ručením omezeným založená dle právních předpisů České republiky a členská společnost globální organizace nezávislých členských společností KPMG, přidružených ke KPMG International Limited, soukromé anglické společnosti s ručením omezeným. Všechna práva vyhrazena.

[LinkedIn](#) | [Twitter](#) | [Facebook](#) | [Instagram](#)

www.kpmg.cz

Tel.: +420 222 123 111

Informace zde obsažené jsou obecného charakteru a nejsou určeny k řešení situace konkrétní osoby či subjektu. Ačkoliv se snažíme zajistit, aby poskytované informace byly přesné a aktuální, nelze zaručit, že budou odpovídat skutečnosti k datu, ke kterému jsou doručeny, či že budou platné i v budoucnosti. Bez důkladného prošetření konkrétní situace a řádné odborné konzultace by neměla být na základě těchto informací činěna žádná opatření.

© 2025 KPMG Česká republika, s.r.o., a Czech limited liability company and a member firm of the KPMG global organization of independent member firms affiliated with KPMG International Limited, a private English company limited by guarantee. All rights reserved.