



# Daňovky

Daňové a právní aktuality

# Obsah

## Daně

---

Může zaměstnavatel měřit zaměstnancům teplotu při vstupu na pracoviště?

Úprava pracovnělékařských prohlídek po skončení nouzového stavu

Překračování hranic po nouzovém stavu

Stát zaplatí podnikatelům polovinu nájmu

Program COVID III podpoří podniky do 500 zaměstnanců

COVID plus – zkušenosti s čerpáním záruk EGAP

### 3 | Mimořádné Daňové a právní aktuality - 20. 5. 2020

© 2026 KPMG Česká republika, s.r.o., společnost s ručením omezeným založená dle právních předpisů České republiky a členská společnost globální organizace nezávislých členských společností KPMG, přidružených ke KPMG International Limited, soukromé anglické společnosti s ručením omezeným. Všechna práva vyhrazena.

# Může zaměstnavatel měřit zaměstnancům teplotu při vstupu na pracoviště?

V souvislosti s rozvolňováním opatření přijatých proti šíření nemoci COVID-19 dochází i k postupnému návratu zaměstnanců na pracoviště. Úřad pro ochranu osobních údajů (ÚOOÚ) se zabýval otázkou, zda je zaměstnavatel oprávněn podmínit vstup zaměstnanců na pracoviště změřením jejich teploty.



**Ladislav Karas**  
lkaras@kpmg.cz



**Kateřina Randlová**  
kpmg@kpmg.cz

Zvýšená teplota je jedním z typických příznaků onemocnění COVID-19. Údaj o teplotě těla lze ale zároveň podřadit mezi tzv. citlivé osobní údaje vypovídající o zdravotním stavu. Jeho zpracování je tedy zásahem do soukromí a v daném případě i do dalších práv zaměstnance, například nebude-li mu následně umožněn vstup na pracoviště.

ÚOOÚ proto pro odstranění pochybností zveřejnil svůj postoj, že uvedené opatření zaměstnavatele v podobě měření teploty zaměstnanců při vstupu na pracoviště lze za současných výjimečných podmínek považovat za zpracování osobních údajů v oprávněném zájmu zaměstnavatele, který napomůže zaměstnavateli dostát jeho povinnostem v oblasti pracovního práva při předcházení ohrožení zdraví zaměstnanců. Zákoník práce totiž ukládá zaměstnavatelům povinnost vytvářet bezpečné a zdravé neohrožující pracovní prostředí a pracovní podmínky na základě vhodné organizace bezpečnosti a ochrany zdraví při práci a přijímáním opatření k předcházení rizikům.

Zaměstnavatel by ale měl vždy zavedená opatření průběžně posuzovat z hlediska charakteru pracoviště, počtu a koncentrace zaměstnanců, případně dalších osob přítomných na pracovišti i aktuálního vývoje pandemie. V případě nejasností doporučuje ÚOOÚ konzultovat postup se zdravotníky.

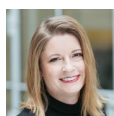
ÚOOÚ zároveň doplnil, že měření teploty zaměstnanců nemusí být vždy posuzováno jako zpracování osobních údajů. Pokud není naměřená teplota zaznamenána ve spojení se jménem nebo jinými údaji umožňujícími identifikaci konkrétní osoby, nejde o zpracování osobních údajů v působnosti nařízení GDPR. Může se jednat například o případy, kdy senzor pouze měří teplotu procházejících osob, aniž by ukládal jakékoliv údaje, a pouze upozorní na zaznamenání zvýšené teploty. V takovém případě lze dospět k závěru, že ke zpracování osobních údajů bude docházet až v případě konkrétních zaměstnanců, na které senzor upozorní, a kterým se například následně bude věnovat pověřený zaměstnanec.

Závěrem ÚOOÚ zdůrazňuje, že uvedená zvláštní opatření budou po návratu k normálnímu stavu postrádat důvodnost a zaměstnavatelé by v nich neměli pokračovat. Jejich případné znovuzavedení bude přicházet v úvahu pouze v případě, že by se situace opakovala, například v případě nové vlny pandemie.

## 4 | Mimořádné Daňové a právní aktuality - 20. 5. 2020

# Úprava pracovnělékařských prohlídek po skončení nouzového stavu

Ministerstvo zdravotnictví vydalo mimořádné opatření, kterým prodloužilo platnost čestných prohlášení, nahrazujících vstupní lékařské prohlídky, a platnost periodických a mimořádných lékařských prohlídek o 30, resp. 90 dní po skončení nouzového stavu. Do uplynutí těchto prodloužených lhůt musí zaměstnavatelé odložené prohlídky nechat dodatečně provést.



**Romana Szutányi**  
kpmg@kpmg.cz



**Kateřina Randlová**  
kpmg@kpmg.cz

Po dobu nouzového stavu se povinnost ohledně provádění vstupních a periodických prohlídek řídila usnesení vlády č. 280 z 23. března 2020. Na základě tohoto usnesení bylo možné u zaměstnanců, jejichž pracovněprávní vztah vznikl od 12. března 2020, nahradit posouzení zdravotní způsobilosti osoby ucházející se o zaměstnání čestným prohlášením. Zároveň nebylo u zaměstnanců potřeba provádět periodické lékařské prohlídky.

Další usnesení vlády č. 538 z 11. května 2020 stanovilo platnost těchto čestných prohlášení do konce nouzového stavu. Rovněž platnost lékařských posudků o zdravotní způsobilosti k práci vydaných na základě vstupních, periodických nebo mimořádných lékařských prohlídek, jejichž platnost končí v době vyhlášeného nouzového stavu, jestliže nebyly po dobu trvání nouzového stavu provedeny, byla prodloužena do konce nouzového stavu.

V této souvislosti vydalo 13. května 2020 ministerstvo zdravotnictví mimořádné opatření, kterým prodloužilo platnost výše popsanych čestných prohlášení o 90 dní ode dne následujícího po ukončení nouzového stavu v případě první a druhé rizikové kategorie práce podle zákona o ochraně veřejného zdraví. V případě třetí a čtvrté rizikové kategorie práce podle zákona o ochraně veřejného zdraví a u rizikových prací dle vyhlášky o pracovnělékařských službách došlo k prodloužení platnosti čestného prohlášení o 30 dní. Poskytovatel pracovnělékařských služeb nebo registrující poskytovatel posuzované osoby je ve stanovených lhůtách povinen, na žádost zaměstnavatele, vstupní lékařskou prohlídku dotčené osoby provést a vydat lékařský posudek o její zdravotní způsobilosti k práci.

Opatření dále prodloužilo platnost lékařských posudků o zdravotní způsobilosti k práci vydávaných na základě periodických lékařských prohlídek, a to o 90 dnů ode dne následujícího po ukončení nouzového stavu, pokud závěr lékařského posudku uvádí, že posuzovaná osoba pro účel, pro který byla posuzována, je zdravotně způsobilá, nebo o 30 dnů ode dne následujícího od ukončení nouzového stavu, pokud je způsobilá s podmínkou.

Co se týče platnosti lékařských posudků o zdravotní způsobilosti k práci vydávaných na základě mimořádné lékařské prohlídky, jejichž platnost skončila v době vyhlášeného nouzového stavu, dochází k prodloužení o 90 dnů ode dne následujícího po ukončení nouzového stavu, pokud závěr lékařského posudku uvádí, že posuzovaná osoba pro účel, pro který byla posuzována, je zdravotně způsobilá nebo o 30 dnů ode dne následujícího od ukončení nouzového stavu, pokud je způsobilá s podmínkou.

Nouzový stav skončil 17. května 2020. Od 18. května 2020 tak plynou výše uvedené prodloužené lhůty. Do jejich uplynutí, tj. do 30, resp. 90 dnů, je nezbytné, aby zaměstnanec příslušnou lékařskou prohlídku podstoupil.

## 5 | Mimořádné Daňové a právní aktuality - 20. 5. 2020

Zaměstnavatel nesmí připustit, aby zaměstnanec vykonával zakázané práce a práce, jejichž náročnost by neodpovídala jeho schopnostem a zdravotní způsobilosti.

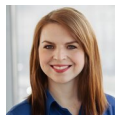
Vzhledem k výše uvedenému velmi doporučujeme, aby zaměstnavatelé kontaktovali své poskytovatele pracovnělékařských služeb co nejdříve a o provedení prohlídek požádali. Dá se předpokládat, že zájem zaměstnavatelů o výše popsané prohlídky bude velký.

## 6 | Mimořádné Daňové a právní aktuality - 20. 5. 2020

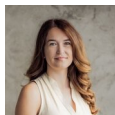
© 2026 KPMG Česká republika, s.r.o., společnost s ručením omezeným založená dle právních předpisů České republiky a členská společnost globální organizace nezávislých členských společností KPMG, přidružených ke KPMG International Limited, soukromé anglické společnosti s ručením omezeným. Všechna práva vyhrazena.

# Překračování hranic po nouzovém stavu

17. května skončil v Česku po 66 dnech nouzový stav. Mnohá omezení zůstávají nadále v platnosti, došlo ale i k několika změnám. Aktuálně platné podmínky pro vstup cizinců na území České republiky shrnuje ochranné opatření ministerstva zdravotnictví z 15. května.



**Barbora Cvinerová**  
bcvinerova@kpmg.cz



**Tereza Chovanec Králová**  
tchovanec@kpmg.cz

V praxi toto ochranné opatření zachovává mnohá omezení, která dříve přijala vláda svým usnesením č. 511 ze 4. května, o kterém jsme psali [zde](#). Jaké jsou tedy hlavní změny?

Nově občané EU, kteří vstupují na naše území za účelem výkonu ekonomické činnosti do 72 hodin, nemusí plnit povinnosti vyplývající z usnesení vlády č. 332, které upravuje podmínky výkonu práce zaměstnanců kritické infrastruktury. Není tak například třeba zajišťovat oddělené stravování zaměstnanců, omezovat jejich pohyb po pracovišti nebo je vybavovat respirátory třídy FFP2. Stále ale platí, že zaměstnavatel je povinen některým nově přijíždějícím zahraničním zaměstnancům zajistit ubytování, lékařskou péči, dopravu od hranic a do zaměstnání a je povinen hradit náklady spojené s repatriací cizince v případě ztráty zaměstnání v Česku.

Ministerstvo vnitra by také mělo obnovit všechna vízová a pobytová řízení cizinců, kteří podali své žádosti na zastupitelských úřadech v zahraničí. Tato podmínka nicméně platí pouze pro řízení zahájená v tzv. nerizikových zemích. Seznam těchto zemí zveřejnilo ministerstvo zahraničních věcí na svých stránkách a prochází pravidelnou aktualizací dle vývoje tamní epidemiologické situace.

Další důležitou změnou je umožnění podání žádostí cizinců, kteří jsou zařazeni do některého ze tří vládních programů pro ekonomickou migraci – Program klíčový a vědecký personál, Program vysoce kvalifikovaný zaměstnanec a Program kvalifikovaný zaměstnanec. Žadatelé zařazení do prvních dvou programů mohou podávat své žádosti bez omezení za předpokladu, že to umožňuje situace v jejich domovských zemích dle seznamu ministerstva zahraničí. Žádosti cizinců zařazených do programu Kvalifikovaný zaměstnanec budou přijímány pouze za předpokladu, že se bude jednat o zaměstnance ve zdravotnictví nebo sociálních službách. Nově lze žádat také o pobytové povolení za účelem vědeckého výzkumu nebo v Režimu STUDENT a manželé a nezletilé děti cizinců s dlouhodobým či trvalým pobytem v České republice mohou podat žádost o povolení za účelem společného soužití rodiny.

Se zrušením nouzového stavu se pojí i ukončení platnosti některých zjednodušení. Ministerstvo vnitra už například nebude umožňovat cizincům změnu zaměstnavatele dříve než po šesti měsících ani zkrácené řízení v případě změny zaměstnavatele, který napomáhá v provádění krizových opatření. Zaměstnanci tak budou muset podat svou žádost o souhlas se změnou zaměstnavatele za standardních podmínek – tj. až na výjimky nejdříve po šesti měsících od vydání povolení a alespoň 30 dní před plánovaným nástupem do zaměstnání a vyčkat na souhlasné vyjádření ministerstva vnitra. Ukončením nouzového stavu současně začíná držitelům zaměstnaneckých karet, kteří přišli o práci během nouzového stavu nebo nejdéle 60 dní před ním, běžet 60denní lhůta k vyhledání nového místa a příslušné změně zaměstnavatele. I v tomto případě jde o návrat k běžným pravidlům.

Dle vyjádření vlády můžeme očekávat postupné rozvolňování těchto omezení v nadcházejících týdnech a měsících. Od 26. května by měly plošné kontroly na hranicích nahradit namátkové. Až do odvolání ale platí povinnost pro

## 7 | Mimořádné Daňové a právní aktuality – 20. 5. 2020

cizince cestovat do Česka pouze s negativním výsledkem testu na Covid-19. Dle ministra zdravotnictví mohou být v případě příznivého vývoje epidemiologické situace hranice plně otevřeny od 8. června. Ochranná opatření a povinnost negativního testu by se pak vztahovala pouze na cizince z rizikových zemí, jejichž seznam by ministerstvo zdravotnictví vyhodnocovalo dle aktuální situace.

## 8 | Mimořádné Daňové a právní aktuality - 20. 5. 2020

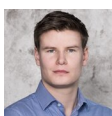
© 2026 KPMG Česká republika, s.r.o., společnost s ručením omezeným založená dle právních předpisů České republiky a členská společnost globální organizace nezávislých členských společností KPMG, přidružených ke KPMG International Limited, soukromé anglické společnosti s ručením omezeným. Všechna práva vyhrazena.

# Stát zaplatí podnikatelům polovinu nájmu

V pondělí 18. května 2020 schválila vláda program COVID nájemné. Program cílí na podnikatele, kteří se z důvodu COVID-19 a opatřeními s tím spojenými ocitli v neschopnosti platit nájmy prostor určených k podnikání. Program následně vyhlásí ministerstvo průmyslu a obchodu.



**Karin Stříbrská**  
kpmg@kpmg.cz



**Matěj Kolář**  
kpmg@kpmg.cz

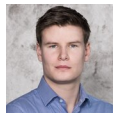
Program je určen primárně podnikatelům provozujícím maloobchodní činnost nebo poskytování služeb zákazníkům v provozovnách na základě nájemní nebo podnájemní smlouvy uzavřené před 12. březnem 2020. Maximální výše podpory činí 10 milionů Kč na jednoho podnikatele, přičemž tato podpora může být čerpána na nájmy od 1. dubna do 30. června 2020. Klíčovou podmínkou pro získání dotace na 50 % nájemného od státu je, že pronajímatel musí sám prominout 30 % ceny. Na nájemce pak zbyde 20 % původní ceny nájmu. Vláda prozatím na program COVID nájemné vyčlenila pět miliard Kč, tato částka může být dále navýšena.

# Program COVID III podpoří podniky do 500 zaměstnanců

Vláda vyhlásila 18. května 2020 program COVID III. Cílem je podpořit podnikatele, jejichž ekonomické aktivity byly omezeny v důsledku výskytu COVID-19 a s tím spojených opatření. Přestože se jedná o třetí vlnu podpory COVID, je zde hned několik zásadních rozdílů oproti předchozím programům.



**Karin Stříbrská**  
kpmg@kpmg.cz



**Matěj Kolář**  
kpmg@kpmg.cz

Nejedná se o podporu pouze pro malé a střední podniky, ale i pro velké firmy, a to až do 500 zaměstnanců (počet zaměstnanců by se měl prokazovat za každého žadatele zvlášť). O úvěry mohou žádat podniky z celé ČR, nejen ty mimopražské. Mění se i způsob podávání žádosti. V prvních dvou vlnách kontaktoval podnik přímo ČMZRB, zatímco ve vlně třetí si bude muset firma úvěr předjednat u své komerční banky a ta pak dokončí žádost s ČMZRB. Vláda poskytne na COVID III záruky ve výši 150 miliard Kč, což při 30 % ručení znamená, že v programu budou pro podniky připraveny úvěry v celkové výši 500 miliard Kč.

Konkrétní parametry úvěru se liší podle velikosti podniku. V případě podniku do 250 zaměstnanců bude u individuální půjčky státní záruka ve výši 90 % jistiny, u firem do 500 zaměstnanců to bude 80 % jistiny. V obou případech je maximální výše úvěru 50 milionů s dobou ručení až tři roky.

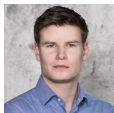
Podpora COVID III je určena k úhradě provozních výdajů, jako jsou například mzdy, nájemné, platby za energie, úhrada dodavatelsko-odběratelských faktur nebo pořízení zásob a materiálu. Pokud máte zájem o pomoc s přípravou žádosti, neváhejte nás kontaktovat.

# COVID plus – zkušenosti s čerpáním záruk EGAP

Podpora COVID plus cílí na velké podniky s minimálně 20procentním podílem exportu na ročních příjmech z prodeje. Příjem žádostí odstartovalo schválení záruk ve výši 14,2 miliard Kč Evropskou komisí. Shrnujeme praktické zkušenosti.



**Karin Stříbrská**  
kpmg@kpmg.cz



**Matěj Kolář**  
kpmg@kpmg.cz

Způsob žádání o podporu COVID plus se značně liší od dřívějších podpor pro malé a střední podniky (COVID I a COVID II), kdy podnik kontaktoval ČMZRB napřímo. V případě COVID plus musí podnik nejdříve oslovit komerční banku a s ní si sjednat podmínky úvěru. Až poté se může komerční banka obrátit na Exportní garanční a pojišťovací společnost (EGAP) a s ní dokončit zajištění záruky.

Poskytnutí záruky je tak v každém individuálním případě na posouzení EGAP. Z tohoto pohledu je důležitým parametrem interní rating, kterým EGAP ohodnotí jednotlivé žadatele. V případě, že společnost obdrží rating lepší než B-, poskytne EGAP záruku až do výše 80 %. Pokud podnik ohodnotí ratingem B-, pak bude maximální výše záruky 70 %. V případě, že podnik nedosáhne na rating B-, bude jeho žádost zamítnuta.

Doba, na kterou jsou úvěr a záruka poskytovány, může činit nejvýše tři roky pro provozní úvěry, úvěry na financování pracovního kapitálu a na udržení podnikání a nejvýše pět let pro investiční úvěry, přičemž marže úvěrující banky za poskytnutý úvěr nepřesahuje následující hodnotu pro danou dobu, na kterou je úvěr poskytován:

- úvěr do 1 roku – 1,5 % p.a;
- úvěr do 3 let – 2,5 % p.a.;
- úvěr do 5 let – 3,5 % p.a.

Vzhledem k tomu, že maximální výše záruk, kterou stát na podporu COVID plus poskytne, je 14,2 miliard Kč, dá se předpokládat, že možnost získání podpory vyprší po vyčerpání této sumy. Pokud by k tomu nedošlo, možnost žádat o COVID plus úvěr skončí na konci roku 2020. Seznam příloh potřebných pro podání žádosti naleznete [zde](#).

V případě zájmu o pomoc se získáním podpory COVID plus nás neváhejte kontaktovat.

## 11 | Mimořádné Daňové a právní aktuality – 20. 5. 2020

[LinkedIn](#) | [Twitter](#) | [Facebook](#) | [Instagram](#)

[www.kpmg.cz](http://www.kpmg.cz)

Tel.: +420 222 123 111

Informace zde obsažené jsou obecného charakteru a nejsou určeny k řešení situace konkrétní osoby či subjektu. Ačkoliv se snažíme zajistit, aby poskytované informace byly přesné a aktuální, nelze zaručit, že budou odpovídat skutečnosti k datu, ke kterému jsou doručeny, či že budou platné i v budoucnosti. Bez důkladného prošetření konkrétní situace a řádné odborné konzultace by neměla být na základě těchto informací činěna žádná opatření.

© 2026 KPMG Česká republika, s.r.o., a Czech limited liability company and a member firm of the KPMG global organization of independent member firms affiliated with KPMG International Limited, a private English company limited by guarantee. All rights reserved.