

# Daňovky

Daňové a právní aktuality

Daně

Právo

Dotace

Krátce

6.6.2025

# Obsah

## Daně

---

Liberační balíček III odkládá podání vybraných přiznání a plateb daní

## Právo

---

Semafor – nová pravidla cestování přes hranice ČR

## Dotace

---

Jak a kdy žádat o COVID nájemné

## Krátce

---

Stručné aktuality, 12. 6. 2020

### 3 | Mimořádné Daňové a právní aktuality – 12. 6. 2020

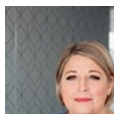
© 2025 KPMG Česká republika, s.r.o., společnost s ručením omezeným založená dle právních předpisů České republiky a členská společnost globální organizace nezávislých členských společností KPMG, přidružených ke KPMG International Limited, soukromé anglické společnosti s ručením omezeným. Všechna práva vyhrazena.

# Liberační balíček III odkládá podání vybraných příznání a plateb daní

Ministerstvo financí zveřejnilo ve Finančním zpravodaji č. 9 třetí liberační balíček, kterým plošně promíjí vybrané daně, příslušenství a pokuty ve vymezených situacích. Mimo jiné dojde k prominutí sankcí za pozdní podání příznání k dani z příjmů fyzických a právnických osob za rok 2019 a za pozdní úhradu daně, pokud bude příznání podáno a daň zaplacená nejpozději do 18. 8. 2020. To se ale netýká poplatníků, jejichž správcem je Specializovaný finanční úřad.



**Václav Baňka**  
vbanka@kpmg.cz



**Lenka Nováková**  
lnovakova@kpmg.cz

## Prominutí sankcí za pozdní podání daňového příznání a opožděnou platbu daně u daně z příjmů

Prvním liberačním balíčkem došlo k prominutí příslušenství daně spojeného s pozdním podáním příznání k dani z příjmů fyzických a právnických osob za zdaňovací období roku 2019 a s pozdní úhradou této daně u poplatníků, kteří měli povinnost podat daňové příznání do 1. 4. 2020, a to za podmínky, že příznání podají a daň zaplatí nejpozději do 1. 7. 2020. Třetí liberační balíček posouvá tuto lhůtu na 18. 8. 2020.

Obdobně dochází k prominutí sankcí u příznání k dani z příjmů fyzických a právnických osob u poplatníků, kteří mají zákonem uloženou povinnost mít účetní závěrku ověřenou auditorem, nebo jehož daňové příznání zpracovává a podává daňový poradce a kteří mají povinnost podat daňové příznání a zaplatit daň do 1. 7. 2020, a to za podmínky, že příznání bude podáno a daň zaplacená nejpozději do 18. 8. 2020. Z tohoto plošného prominutí jsou ale vyňaty subjekty, jejichž příslušným správcem daně je Specializovaný finanční úřad. Tyto subjekty však stále mohou požádat správce daně o prodloužení lhůty pro podání daňového příznání, pokud naplní zákonné podmínky pro prodloužení dle § 36 odst. 4 daňového řádu.

## Prominutí pokuty za pozdní podání oznámení o osvobozených příjmech

Třetí liberační balíček nově zahrnuje prominutí pokuty za nepodání oznámení o osvobozených příjmech fyzických osob, které byly obdrženy v roce 2019, pokud bude toto oznámení podáno nejpozději do 18. 8. 2020.

## Prominutí sankcí za pozdní podání daňového příznání a opožděnou platbu daně u daně z nabytí nemovitých věcí

Druhým liberačním balíčkem došlo k prominutí příslušenství daně spojeného s pozdním podáním daňového příznání k dani z nabytí nemovitých věcí a s pozdní úhradou daně z nabytí nemovitých věcí, a to do 31. 8. 2020. Třetím liberačním balíčkem dochází k posunu této lhůty na 31. 12. 2020, do kdy musí být příznání podáno a daň zaplacená, jako podmínka pro neuplatnění sankcí. Tato prominutí se vztahují k daňovým příznáním se lhůtou k podání od 31. 3. 2020 do 30. 11. 2020 a daňovým povinnostem splatným ve stejném období. Zároveň je potřeba dodat, že pokud by parlament schválil zpětné zrušení daně z nabytí nemovitých věcí, daňové povinnosti splatné v tomto období by zanikly.

## Prominutí úroku z posečkání, pokud bylo povoleno posečkání s úhradou daně na základě individuální žádosti

## 4 | Mimořádné Daňové a právní aktuality – 12. 6. 2020

Daňovým subjektům, jimž bylo na základě individuální žádosti podle § 156 daňového řádu povoleno posečkání úhrady daně nebo rozložení její úhrady na splátky z důvodů souvisejících se šířením viru SARS-CoV-2, se plošně promíjí úrok z prodlení a úrok z posečkání, pokud vznikl od 12. 3. 2020 (zahájení nouzového stavu) do 31. 12. 2020.

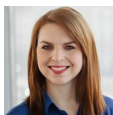
#### **Další opatření vyplývající z třetího liberačního balíčku**

- Prominutí DPH za bezúplatné dodání základních ochranných prostředků, zejména roušek, respirátorů, dezinfekčních prostředků a dalších taxativně vyjmenovaných položek (případně bezúplatné dodání zboží určeného pro jejich výrobu), u nichž vznikla povinnost přiznat daň v období od 18. 5. 2020 do 31. 7. 2020.
- Prominutí správního poplatku za podání vybraných žádostí na finanční či celní úřad učiněných do konce roku 2020 (žádost o posečkání nebo splátkování daně, žádost o prominutí úroku z prodlení, žádost o prominutí pokuty za nepodání kontrolního hlášení apod.)
- Prominutí pokuty zaměstnavatelům za opožděné podání vyúčtování k srážkové dani za rok 2019, pokud bylo toto vyúčtování podáno správci daně nejpozději do 31. 5. 2020.
- Prominutí sankcí spojených s pozdním podáním dodatečného daňového přiznání k dani z příjmů fyzických osob za rok 2018 a s pozdní platnou dodatečně vyměřené daně za rok 2018. Důvodem pro podání dodatečného daňového přiznání za rok 2018 je změna způsobu uplatňování výdajů v průběhu roku 2019 nebo zahájení účtování anebo vedení daňové evidence. Výše uvedené sankce budou prominuty, a to za podmínky, že dodatečné daňové přiznání za rok 2018 bude podáno a daň bude zaplacena nejpozději do 18. 8. 2020.

## **5 | Mimořádné Daňové a právní aktuality – 12. 6. 2020**

# Semafor – nová pravidla cestování přes hranice ČR

Vláda 1. června schválila nové ochranné opatření ministerstva zdravotnictví účinné od pondělí 15. června. Tento předpis, vzhledem ke grafickému znázornění nazývaný Semafor, upravuje podmínky pro cestování a vstup na území České republiky jak pro české občany, tak i pro cizince.



**Barbora Cvinerová**  
bcvinerova@kpmg.cz



**Lukáš Sova**  
kpmg@kpmg.cz



**Vojtěch Kotora**  
vkotora@kpmg.cz

Semafor rozděluje země EU a schengenského prostoru na tři skupiny – zelenou, oranžovou a červenou – podle míry rizika nákazy, kterou pravidelně zveřejňuje Evropské centrum pro prevenci a kontrolu nemocí. Ministerstvo zdravotnictví by mělo tato data vyhodnocovat jednou týdně a na základě výsledků případně měnit zařazení jednotlivých zemí do skupin.

Příjezd do České republiky byl v posledních týdnech spojen s povinností absolvovat výtěrový PCR test na přítomnost koronaviru či povinnou 14denní karanténou. Semafor tuto podmínku v případě některých cest ruší:

**Země s nízkým rizikem (zelená)** – z těchto zemí k nám mohou bez nutnosti PCR testu či karantény přicestovat následující osoby:

- občané ČR, cizinci s trvalým nebo přechodným pobytem v ČR nad 90 dní;
- občané EU/státu schengenského prostoru s trvalým nebo přechodným pobytem v těchto zemích a jejich rodinní příslušníci (zejména manžel/ka a děti);
- cizinci ze třetích zemí s postavením dlouhodobě pobývajícího rezidenta EU/státu schengenského prostoru a jejich rodinní příslušníci (zejména manžel/ka a děti).

Pro ostatní osoby platí stávající pravidla, tj. možnost příjezdu pouze pod některou z výjimek připuštěných ochranným opatřením.

**Země se středním rizikem (oranžová)** – z těchto zemí mohou do ČR bez PCR testu nebo karantény přicestovat pouze občané ČR a cizinci s trvalým nebo přechodným pobytem v ČR nad 90 dnů. Pro ostatní osoby platí stávající pravidla, tj. možnost příjezdu pouze pod některou z výjimek připuštěných ochranným opatřením.

**Země s vysokým rizikem (červená)** – z těchto zemí mohou do ČR přicestovat bez omezení pouze občané ČR a cizinci s pobytem v ČR nad 90 dnů. Při návratu musí absolvovat PCR test nebo 14denní karanténu. Pro ostatní osoby platí stávající pravidla, tj. možnost příjezdu pouze pod některou z výjimek připuštěných ochranným opatřením.

Vývoj šíření koronavirové nákazy nelze předvídat. Je tedy možné, že se země budou mezi skupinami přesouvat, a to

## 6 | Mimořádné Daňové a právní aktuality – 12. 6. 2020

oběma směry.

Opatření zavádějící Semafor se stane účinným až od pondělí 15. června. Do té doby lze do ČR přicestovat jen na základě některé z výjimek dle ochranného opatření. V platnosti zůstává i obecná povinnost předložení PCR testu s negativním výsledkem nebo nahlášení vstupu místně příslušné hygienické stanici, která rozhodne o karanténním opatření. Mezi stávající výjimky z této povinnosti jsou již nyní zařazeni občané Maďarska, Rakouska, Německa a Slovenska včetně dalších EU občanů, kteří jsou držiteli tamního trvalého nebo přechodného pobytu nad 90 dní, pokud do ČR vstoupí přes hranici jednoho z těchto států. Test ani karanténu nemusí podstupovat ani občané ČR vracející se z pobytu stráveného pouze v těchto zemích.

## 7 | Mimořádné Daňové a právní aktuality – 12. 6. 2020

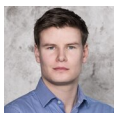
© 2025 KPMG Česká republika, s.r.o., společnost s ručením omezeným založená dle právních předpisů České republiky a členská společnost globální organizace nezávislých členských společností KPMG, přidružených ke KPMG International Limited, soukromé anglické společnosti s ručením omezeným. Všechna práva vyhrazena.

# Jak a kdy žádat o COVID nájemné

Evropská komise schválila minulý týden výzvu COVID nájemné a její vyhlášení ministerstvem průmyslu a obchodu (MPO) se očekává v nadcházejících dnech. Žádosti bude možné podávat prostřednictvím nového informačního systému MPO, přičemž klíčové bude vyplnit žádost správně a podat ji co nejdříve.



**Karin Stříbrská**  
kpmg@kpmg.cz



**Matěj Kolář**  
kpmg@kpmg.cz

## Parametry podpory

O základních parametrech podpory jsme už [informovali](#). Nově se počítá s úpravou, že podnikatelé, jejichž pronajímatelem je instituce z veřejné sféry, dostanou automaticky slevu na nájemném celých 80 % a vyhnou se tak nutnosti dojednávat slevu 30 % u pronajímatele.

Při výpočtu nájemného je třeba brát ohledy i na následující faktory. V situacích, kdy se k nájemnému účtuje DPH (žadatel je plátcem DPH), není DPH způsobilým výdajem a nelze na něj čerpat podporu. V případě, kdy není stanovena pevná částka nájemného, je výdajem, na který lze čerpat podporu, pouze základní nájemné.

## Podmínky pro získání podpory

Podpora cílí na podnikatele ve službách a maloobchodní oblasti. Nájemce nesmí být zároveň spřízněnou osobou s pronajímatelem provozovny. Žadatel také nesmí být v prodlení s platbou svých závazků vůči institucím (finanční úřad, zdravotní pojišťovny, celní úřad nebo ministerstvo financí). V neposlední řadě nesmí žadatel přečerpat maximální výši podpory stanovené dočasným rámcem Evropské komise, který stanovuje maximální výši přímé dotace na 800 000 eur.

Podmínka omezení čerpání podpory dočasným rámcem Evropské komise pokládá otázku o součinnosti programu COVID nájemné s podporou Antivirus. V zásadě platí, že tyto dva programy kombinovat lze. Otázkou však zůstává, zda se podpora Antivirus do dočasného rámce počítá a pokud ano, tak zda ve všech svých podobách (jednotlivé formy podpory Antivirus naleznete v tomto [článku](#)).

## Co je potřeba k žádosti o podporu?

Za každou provozovnu je možné podat pouze jednu žádost o dotaci. Z informací, které jsou v současnosti k dispozici, vyplývá, že k žádosti bude potřeba přiložit následující dokumenty:

- GDPR
- Čestné prohlášení příjemce podpory
- Čestné prohlášení pronajímatele komerčního objektu
- Čestné prohlášení pronajímatele státního objektu

Zjednodušeně se dá říci, že obsahem čestného prohlášení příjemce podpory je potvrzení, že splňuje výše uvedené podmínky podpory. V čestném prohlášení pronajímatele je potřeba navíc uvést základní parametry nájemního vztahu. Tedy informace o provozovně, výše nájmu nebo datum konce nájemní smlouvy. V příloze GDPR žadatel dává svolení ke zpracování osobních údajů.

## 8 | Mimořádné Daňové a právní aktuality – 12. 6. 2020



Současně bude nutné vyplnit žádost v informačním systému a doložit dokumenty prokazující úhradu nájemného za leden a únor 2020, popř. říjen až listopad 2019 pro doložení „obvyklé“ ceny nájmu a dále doklady potvrzující úhradu části nájemného pro danou provozovnu alespoň ve výši požadované dotace za rozhodné období, tj. duben – červen 2020.

Klíčové bude vyplnit žádost správně a úplně, jelikož v případě uvedení nesprávných nebo nepravdivých informací nebude žádosti vyhověno.

Pokud Vás tato podpora zaujala, neváhejte nás kontaktovat.

## 9 | Mimořádné Daňové a právní aktuality – 12. 6. 2020

© 2025 KPMG Česká republika, s.r.o., společnost s ručením omezeným založená dle právních předpisů České republiky a členská společnost globální organizace nezávislých členských společností KPMG, přidružených ke KPMG International Limited, soukromé anglické společnosti s ručením omezeným. Všechna práva vyhrazena.

# Stručné aktuality, 12. 6. 2020

Daňové a právní novinky jednou nebo dvěma větami.



**Romana Szutányi**  
kpmg@kpmg.cz



**Václav Bělohoubek**  
kpmg@kpmg.cz

- Vláda 8. června schválila **prodloužení doby uznatelnosti výdajů režimu A** Cíleného programu podpory zaměstnanosti do 31. srpna 2020. Jedná se o částečnou kompenzaci nákladů zaměstnavatelům, jejichž zaměstnancům byla nařízena karanténa, nebo museli omezit či uzavřít svůj provoz. Dle MPSV je důvodem tohoto prodloužení zejména stávající epidemiologická situace a dosud trvající mimořádná vládní opatření, v jejichž důsledku některá pracovní odvětví stále stagnují.
- Legislativní proces pokračoval od 10. června 2020 i na půdě Senátu. **Pokud jde o režim C programu Antivirus**, Senát vrátil návrh zákona Poslanecké sněmovně s pozměňovacími návrhy. Senátoři navrhuji zejména rozšířit odpuštění sociálních odvodů zaměstnavatelům až do 150 zaměstnanců a zmírnit podmínky ohledně udržení určitého počtu zaměstnanců a objemu mezd oproti stavu k březnu 2020. Senát také vrátil poslancům **protikrizový daňový balíček**, který obsahuje **institut zpětného uplatnění daňové ztráty**. O návrzích bude tedy znovu hlasovat Poslanecká sněmovna.
- Senát naopak schválil dlouho diskutovaný návrh tzv. **velké novely zákoníku práce** a také **novelu daňového řádu**. Zákony tak míří k podpisu prezidentovi.

[LinkedIn](#) | [Twitter](#) | [Facebook](#) | [Instagram](#)

[www.kpmg.cz](http://www.kpmg.cz)

Tel.: +420 222 123 111

Informace zde obsažené jsou obecného charakteru a nejsou určeny k řešení situace konkrétní osoby či subjektu. Ačkoliv se snažíme zajistit, aby poskytované informace byly přesné a aktuální, nelze zaručit, že budou odpovídat skutečnosti k datu, ke kterému jsou doručeny, či že budou platné i v budoucnosti. Bez důkladného prošetření konkrétní situace a řádné odborné konzultace by neměla být na základě těchto informací činěna žádná opatření.

© 2025 KPMG Česká republika, s.r.o., a Czech limited liability company and a member firm of the KPMG global organization of independent member firms affiliated with KPMG International Limited, a private English company limited by guarantee. All rights reserved.