



Daňovky

Daňové a právní aktuality

Daně

Účetnictví

Právo

Ze světa

Dotace

Z judikatury

Krátce

Srpen 2025

Obsah

Editorial

Daně

Senát: JMHZ schváleno, doprovodný zákon se však vrací do Sněmovny

Daně z příjmů – shrnutí vybraných změn schválených Sněmovnou

Na co se připravit s příchodem JMHZ: hlášení zaměstnaneckých benefitů

Zdanění zaměstnaneckých opčních plánů znovu a jinak

Informace GFŘ ke snížení odpočtu DPH u nezaplacených závazků

Změny ve způsobu daňového odpisování fotovoltaických elektráren

Česká dorovnávací daň: Senát schválil prodloužení lhůt

Veřejný Country by Country Reporting se blíží – českým firmám se krátí čas

Účetnictví

Jak v účetnictví vykazovat zboží používané k předvádění

Právo

Hromadné žaloby: spustí první rozsudek lavinu?

ÚOHS spustil anonymní nástroj pro whistleblowery

EU: Posílení práv cestujících letadlem

Ze světa

EU: nová pravidla pro zjednodušení výběru DPH při dovozu

Obchodní dohoda mezi EU a USA: snížení cel a spolupráce v energetice

Dotace

Modernizační fond rozdělí až 6 miliard na ekologickou transformaci tepláren

Z judikatury

SDEU: souběh ručení za daň a odepření nároku na odpočet DPH

SDEU: poskytování služeb dceřiným společností z pohledu DPH

NSS se opět zabýval problematikou skutečného vlastníka licenčních poplatků

NSS: norma ztratného a daňová uznatelnost

E-mail nemusí být podepsán zaručeným elektronickým podpisem

Smluvní autonomie. Může znalec stanovit slevu z kupní ceny?

Krátce

Stručné aktuality, srpen 2025

Editorial

Čas jsou peníze. Ve volebním roce jako by toto rčení platilo dvojnásob, a tak se v průběhu léta podařilo přijmout zákony, které mohou výrazně ovlivnit podnikatelské prostředí v Česku. Jedním z nich je zákon o jednotném měsíčním hlášení zaměstnavatele. Ten slibuje firmám citelné snížení administrativní zátěže – místo celé řady různých formulářů bude nově stačit jedno souhrnné hlášení.

Zaměstnavatelům se tak blýská na lepší časy: místo dvaceti formulářů jeden, místo opakovaného bombardování úřadů údaji, které už mají, jedno podání. Zní to jako vítězství zdravého rozumu.

Přesná podoba nového hlášení zatím není známá, ale očekává se, že bude zahrnovat podrobné údaje o všech příjmech zaměstnanců. Stát tak získá téměř reálný přehled o mzdách. Pro zaměstnavatele? Snad konečně úleva. Mnozí si však neuvědomují, že krom zjednodušení procesu na jejich straně přináší tato změna i odhalení veškerých údajů o jednotlivých zaměstnancích, které budou úřadům poskytovat. Rozhodně by se proto měli ujistit, že plní své povinnosti vždy souladu s platnými pravidly a nevystavují se případným rizikům.

Ale pozor, doprovodný zákon se vrací zpět do Sněmovny. Senátoři požadují, aby zůstaly zachovány daňové výhody pro volnočasové benefity a pro příjmy z kryptoaktiv. Otázkou tedy zůstává, zda se vše stihne schválit ještě před volbami. Byla by škoda, kdyby projekt uvízl v půli cesty. Věříme ale, že zákonodárci ještě zrychlí tempo.

A pokud si svižné tempo chcete udržet i vy, přijměte naše pozvání na nový ročník štafetového běžeckého závodu [Extra míle KPMG: Banka roku na dráze](#), který pořádáme ve čtvrtek 11. září na pražské Děkanec. Budeme se těšit na viděnou!



Pavel Gorel
Partner
KPMG Česká republika

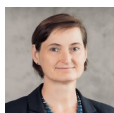
4 | Daňové a právní aktuality – srpen 2025

Senát: JMHZ schváleno, doprovodný zákon se však vrací do Sněmovny

Senát schválil návrh zákona o jednotném měsíčním hlášení zaměstnavatele (JMHZ). Doprovodný zákon, který obsahuje i změny s JMHZ nesouvisející, se však vrátil Poslanecké sněmovně s pozměňovacími návrhy.



Václav Baňka
vbanka@kpmg.cz



Daniela Králová
dkralova@kpmg.cz

O JMHZ a změnách v daňových předpisech vyplývajících z doprovodného zákona jsme již informovali, vydali jsme přehled [změn schválených Sněmovnou](#) a [souhrn novinek](#) týkajících se ESOP, limitu pro osvobození vybraných příjmů či odpočtu na VaV.

Na rozdíl od zákona, který JMHZ zavádí, však Senát doprovodný zákon neschválil a vrátil jej zpět Poslanecké sněmovně s pozměňovacími návrhy.

Pozměňovací návrhy, které se vztahují k zákonu o daních z příjmů, obsahují:

- **zrušení ročního limitu 40 mil. Kč** pro osvobození příjmů z prodeje cenných papírů a podílů v obchodních společnostech s tím, že tento limit by byl zachován pouze pro osvobozené příjmy z prodeje kryptoaktiv. Zrušení limitu bylo původně navrženo ve sněmovní verzi pro všechny výše uvedené druhy příjmů, Sněmovna však tento návrh neschválila.
- vyjasnění, že **osvobozené nepeněžní volnočasové a zdravotní benefity** poskytované zaměstnavateli jejich zaměstnancům nesmějí být mzdou, platem, odměnou ani náhradou za ušlý příjem. Znění schválené Sněmovnou však obsahovalo i formulaci, že se nesmí jednat ani o jiné plnění mající vazbu na výkon práce, což od počátku vyvolávalo nejistotu, protože benefity určitou vazbu na výkon práce mají vždy. Tuto podmínku navrhuje Senát vypustit.
- **vlastní definici nízkoemisního vozidla**, kterým se pro účely daní z příjmů rozumí silniční motorové vozidlo kategorie M1, M2 nebo N1, které nepřesahuje emisní limit CO₂ ve výši 50 g/km a není bezemisním vozidlem (stávající definice odkazem na jiný předpis by od roku 2026 znemožnila poskytnout daňové zvýhodnění při poskytnutí služebního vozidla i pro soukromé účely).

Zatím není jasné, kdy by se Poslanecká sněmovna ke schvalování doprovodného zákona mohla dostat. Sněmovna může schválit svou původní verzi nebo verzi senátní, avšak vždy jen jako celek bez možnosti hlasovat o pozměňovacích návrzích. Schválenou verzi by následně posoudil prezident a v případě podpisu by byla vyhlášena ve Sbírce zákonů. Možností je i nepřijetí zákona buď z důvodu, že sněmovní ani senátní verze nebude schválena nebo pokud by se Poslanecká sněmovna v tomto volebním období ke schvalování již nedostala.

5 | Daňové a právní aktuality – srpen 2025

Daně z příjmů – shrnutí vybraných změn schválených Sněmovnou

V závěru června Poslanecká sněmovna ve 3. čtení schválila návrh zákona o jednotném měsíčním hlášení zaměstnavatele (JMHZ), včetně návrhu novel doprovodných zákonů. Ačkoli samotný zákon o JMHZ má vstoupit v účinnost 1. ledna 2026, pozměňovací návrhy odsunuly některé evidenční povinnosti zaměstnavatelů a povinnost zasílat měsíční hlášení až na 1. duben 2026. Důvodem je, aby měli zaměstnavatelé dostatečný časový prostor připravit se na plnění těchto požadavků.



Daniela Králová
dkralova@kpmg.cz



Marie Smékalová
msmekalova@kpmg.cz

Zrušení srážkové daně u „dohod“ a členů statutárních orgánů (českých daňových nerezidentů)

Ruší se dosavadní systém zdanění dohod o provedení práce a dohod o pracovní činnosti, respektive zaměstnání malého rozsahu, srážkovou daní. Ta se používá v případech, kdy příjem nedosáhl stanovené měsíční výše a poplatník nepodepsal Prohlášení poplatníka k dani. Příjem z dohod o provedení práce do dané výše měsíčního příjmu a ze zaměstnání malého rozsahu bude nově podléhat odvodu měsíčních záloh na daň. Současně tyto příjmy ale nezakládají povinnost podávat daňové priznání. Poplatník se tedy může nadále dobrovolně rozhodnout, zda takové příjmy v daňovém priznání uvede, např. protože chce uplatnit slevy nebo daňové zvýhodnění. Ve 3. čtením poslanci také schválili zrušení srážkové daně od 1. ledna 2027.

Novela ruší mnohdy výhodný režim zdanění odměn členů orgánů právnických osob, kteří jsou českými daňovými nerezidenty. Dosud platné zdanění srážkovou daní se nahrazuje zdaněním prostřednictvím měsíčních záloh na daň. Účinnost tohoto ustanovení se navrhuje od 1. ledna 2026.

Zproštění povinnosti srážet zálohy na daň u zaměstnanců pronajatých do zahraničí

V praxi se objevovaly značné výkladové nejasnosti a panovala nejednotná praxe finančních úřadů u zaměstnanců vyslaných do zahraničí. Novela specifikuje, že plátce daně (zaměstnavatel) nemá povinnost srážet zálohy na daň u zaměstnanců, kteří:

- jsou českými daňovými rezidenty a vykonávají práci ve státě, s nímž má Česká republika uzavřenu smlouvu o zamezení dvojímu zdanění,
- vykonávají práci podle příkazů uživatele pracovní síly a
- příjmy za tuto práci jsou na základě smluvního vztahu vypláceny prostřednictvím tohoto plátce

6 | Daňové a právní aktuality – srpen 2025

(zaměstnavatele).

Nadále zůstává zachováno i ustanovení, že plátce, který je českým daňovým rezidentem, nemá povinnost srážet zálohy na daň v případě, že mzda jde k tíži jeho stálé provozovny umístěné v jiném státě. Novela ovšem upřesňuje, že se musí jednat o stát, s nímž má Česká republika uzavřenou smlouvu o zamezení dvojímu zdanění.

Nepeněžní benefit nesmí být mzdou

Podářilo se schválit také upřesňující vymezení u zaměstnaneckých volnočasových benefitů. Zákon o daních z příjmů nově uvádí, že nepeněžní plnění, které může být za splnění dalších podmínek – např. splnění účelu (zdravotnictví, kultura, sport, vzdělání atd.) – osvobozeno ve vymezených limitech od daně, nesmí být současně mzdou, platem, odměnou, náhradou za ušlý příjem nebo být jiným plněním majícím vazbu na výkon práce. Zamezit se tak má situacím, kdy zaměstnavatelé např. výplaty výkonnostních bonusových plateb zaměstnancům garantovali v podobě nepeněžních benefitů, na které zároveň uplatnili výhodnější způsob zdanění. Tato úprava zákona o daních z příjmů reaguje na nedávnou judikaturu Nejvyššího správního soudu.

Sleva na pojistném zaměstnance v ovocnářství a při pěstování zeleniny

Novela zákona o pojistném na sociální zabezpečení přináší slevu na pojistném zaměstnancům s uzavřenou dohodou o provedení práce v oborech ovocnářství a pěstování zeleniny. Novelou zákona o zemědělství se definují nové parametry dohody o provedení práce pro sezónní práce v ovocnářství a při pěstování zeleniny. Pokud budou tyto speciální podmínky naplněny, sleva má činit **7,1 % z vyměřovacího základu** zaměstnance, tzn. že pojistné na sociální zabezpečení by bylo na straně zaměstnance nulové. Podmínky pro poskytnutí slevy bude nutné plnit po celou dobu jejího uplatňování.

Na slevu ovšem nevznikne nárok v případě, že zaměstnanci bude u téhož zaměstnavatele v úhrnu ze všech dohod o provedení práce v oborech ovocnářství a pěstování zeleniny zúčtován v úhrnu započitatelný příjem vyšší než průměrná mzda pro účely sociálního zabezpečení (zaokrouhlená na celou pětisetkorunu směrem dolů).

Jak to bude dál

I přesto, že senátoři Sněmovně doprovodný zákon vrátili, tyto změny by neměly být případným schválením senátní verze významně ovlivněny.

7 | Daňové a právní aktuality – srpen 2025

Na co se připravit s příchodem JMHZ: hlášení zaměstnaneckých benefitů

Senát schválil návrh zákona o jednotném měsíčním hlášení zaměstnavatele (JMHZ). Účinnost zákona zůstává plánována na 1. leden 2026 s tím, že některé evidenční povinnosti zaměstnavatele a povinnost podání měsíčního hlášení byly v rámci pozměňovacích návrhů posunuty na 1. duben 2026. Zavedením JMHZ bude mít finanční správa informace o příjmech jednotlivých zaměstnanců a jejich zdanění jako na dlani.



Ivana Stibůrková
istiburkova@kpmg.cz



Marie Smékalová
msmekalova@kpmg.cz

V sérii článků proto upozorníme na daňové důsledky vybraných zaměstnaneckých benefitů, protože i ty budou součástí příjmů měsíčně hlášených finanční správě a ovlivní jak oblast daně z příjmů fyzických osob ze závislé činnosti a oblast pojistných odvodů, tak i daň z příjmů právnických osob, co se daňové uznatelnosti týče.

Navzdory stále probíhajícímu legislativnímu procesu začal 1. července 2025 pilotní provoz JMHZ, do něhož jsou zapojeni vybraní zaměstnavatelé, provozovatelé mzdových systémů a klíčové orgány veřejné správy.

Zpětné vykazování za první čtvrtletí roku 2026

Oproti původnímu předpokladu zahájení „ostrého provozu“ JMHZ od ledna 2026 posunuly pozměňovací návrhy některé evidenční povinnosti zaměstnavatelů i samotnou povinnost podávat měsíční hlášení až na **1. duben 2026**. To ale neznamená, že by se detailní informace o struktuře příjmů zaměstnanců za období leden až březen ke státní správě nedostaly. V období **duben–červen 2026** bude nutné podat i měsíční hlášení za první tři měsíce roku, aby měly příslušné instituce veřejné správy dostupná data za celý kalendářní rok. Časový posun by měl dát zaměstnavatelům dostatečný prostor na přípravu a implementaci souvisejících procesů, které bude nutné v souvislosti s JMHZ zavést, především co se mzdových softwarů týče.

Formát a obsah hlášení zatím neznáme

Detailní obsahovou strukturu údajů, které budou zaměstnavatelé povinni na měsíční bázi hlásit, má vláda zveřejnit po finálním schválení zákona a jeho zařazení do Sbírky zákonů. Dle informací MPSV se vydání vládního nařízení očekává v říjnu 2025.

Ačkoli tedy přesný formát a obsah měsíčního hlášení není dosud známý, mělo by zahrnovat především hlášení o jednotlivých zaměstnancích a zaměstnáních, a to včetně podrobností o měsíčních příjmech, které byly zaměstnancům vyplaceny. Díky tomu bude mít finanční správa téměř v reálném čase informace o tom, jaké příjmy zaměstnanci obdrželi. Oznamovat se přitom budou veškeré, nejen zdanitelné příjmy. Finanční správa tak bude mít možnost sama posoudit, zda se jedná o příjmy zdanitelné, podléhající měsíční záloze na daň či příjmy osvobozené.

8 | Daňové a právní aktuality – srpen 2025

Dané údaje budou dostupné i České správě sociálního zabezpečení, v druhé fázi implementace JMHZ pak i zdravotním pojišťovnám.

Problematická místa pod drobnohledem: na co se zaměříme

S blížící se povinností hlásit zaměstnanecké příjmy se v sérii tří článků postupně podíváme na problematická témata týkající se zaměstnaneckých benefitů. Ačkoli se jedná o obvyklý druh příjmů ze závislé činnosti, činí mnohým zaměstnavatelům jejich daňové posouzení, i v důsledku novelizace legislativy v posledních dvou letech, stále nemalé obtíže.

Rozebereme např. daňové a pojistné aspekty v oblasti školkovného a školného placeného za děti zaměstnanců, sportovní nebo zdravotnické služby a v neposlední řadě také téma příspěvku na stravování. Na jednotlivá plnění se podíváme i z pohledu daňové uznatelnosti souvisejících nákladů na straně zaměstnavatele.

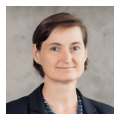
Na první ze série článků se můžete těšit již v zářijovém vydání Daňovek.

9 | Daňové a právní aktuality – srpen 2025

© 2026 KPMG Česká republika, s.r.o., společnost s ručením omezeným založená dle právních předpisů České republiky a členská společnost globální organizace nezávislých členských společností KPMG, přidružených ke KPMG International Limited, soukromé anglické společnosti s ručením omezeným. Všechna práva vyhrazena.

Zdanění zaměstnaneckých opčních plánů znovu a jinak

Již třetí změna v horizontu jednoho a půl roku byla navržena do systému zdanění zaměstnaneckých akciových a opčních plánů. Stalo se tak v rámci projednávání doprovodných zákonů k zákonu o jednotném měsíčním hlášení zaměstnavatele. Změna míří na zdanění opčních plánů startupů, respektive osob, které splní definici tzv. kvalifikovaného zaměstnavatele. Zákon, který na konci června schválila Sněmovna, obsahuje i další dílčí úpravy.



Daniela Králová
dkralova@kpmg.cz



Marie Smékalová
msmekalova@kpmg.cz

Zásadní změnou je, že se zavádí zcela nový systém zdanění příjmů z realizace kvalifikovaných zaměstnaneckých opcí poskytnutých kvalifikovaným zaměstnavatelem kvalifikovanému zaměstnanci.

Příjmy z realizace kvalifikovaných zaměstnaneckých opcí kvalifikovaným zaměstnancem by podle novely neměly podléhat zdanění jako příjem ze závislé činnosti, ale mají být považovány za tzv. „ostatní příjem“ dle zákona o daních z příjmů. To znamená, že tento příjem nebude zatížen odvody pojistného na sociální zabezpečení a zdravotní pojištění. Novela tak má za cíl podpořit malé inovační firmy a startupy.

Příjem z uplatnění kvalifikované opce by měl být stanoven jako rozdíl mezi tržní hodnotou získaného podílu nebo výší finančního vypořádání opce v okamžiku jejího uplatnění na jedné straně a vyšší z částek, kterými jsou tržní cena podílu v okamžiku poskytnutí opce nebo sjednaná opční cena, na straně druhé.

V případě nabytí obchodního podílu bude příjem podléhat dani z příjmů fyzických osob ve zdaňovacím období, kdy dojde k prodeji podílu; nejpozději však ve zdaňovacím období, ve kterém uplyne 15 let od uplatnění opce.

Vzhledem k tomu, že zdanění v rámci ostatního příjmu bude podléhat pouze rozdíl mezi tržní cenou podílu v okamžiku uplatnění opce (příp. k datu finančního vypořádání) a tržní cenou podílu v okamžiku příslibu (nebo sjednanou opční cenou, pokud je vyšší), bude případný kladný rozdíl mezi celkovým realizovaným příjmem a příjmem zdanitelným jako ostatní příjem nadále podléhat zdanění jako příjem ze závislé činnosti, včetně případných odvodů pojistného na straně zaměstnance i zaměstnavatele.

Kvalifikovanou zaměstnaneckou opcí má být písemný bezúplatný nepřevoditelný příslib nabytí obchodního podílu, který kvalifikovaný zaměstnavatel poskytne kvalifikovanému zaměstnanci. Příslib musí zaměstnavatel oznámit správci daně. Podíl z takového příslibu může zaměstnanec nabýt nejdříve po uplynutí 3 let od data jeho poskytnutí, pokud dříve nedojde k vymezeným změnám na základním kapitálu zaměstnavatele nebo ovládající osoby, nebo pokud zaměstnavatel či ovládající osoba nevstoupí na veřejný akciový trh. Zaměstnavatel současně musí sdělit zaměstnanci tržní cenu obchodního podílu k okamžiku přidělení a k okamžiku uplatnění.

10 | Daňové a právní aktuality – srpen 2025

Novela také uvádí, že kvalifikovaná opce může být vypořádána nejen její realizací na obchodní podíl jako takový, ale může dojít i k jejímu finančnímu vypořádání.

Za **kvalifikovaného zaměstnance** má být považován zaměstnanec, který splňuje níže uvedené podmínky:

- pro daného kvalifikovaného zaměstnavatele pracuje mezi okamžikem poskytnutí příslibu kvalifikované opce a jejím uplatněním nebo vypořádáním alespoň 12 měsíců,
- úhrn jeho kvalifikovaných obchodních podílů v okamžiku poskytnutí kvalifikované opce nepřekračuje 5 % na základním kapitálu kvalifikovaného zaměstnavatele a ovládající osoby, a
- jeho příjem ze závislé činnosti dosahuje mezi příslibem a vypořádáním opce měsíčně aspoň 1,2násobku minimální mzdy platné v okamžiku poskytnutí kvalifikované opce.

Kvalifikovaný zaměstnavatel je definován z hlediska ročního obrátu (nepřesahuje částku 2,5 mld. Kč) a úhrnu aktiv (nepřesahuje částku 2 mld. Kč), přičemž stejné hodnoty se uplatní i při posouzení z hlediska skupiny a konsolidované účetní závěrky. Zaměstnavatel ani jiný člen skupiny nesmí náležet do vymezeného okruhu subjektů – např. banky, pojišťovny nebo auditorské společnosti.

Mezi dílčí změny aktuální legislativy patří úprava momentu zdanění v případech, kdy zaměstnavatel oznámí správci daně, že zdanění příjmů z akciových a opčních plánů bude odloženo do budoucna. Z možných okamžiků zdanění má být kvůli problematickému sledování dané skutečnosti vypuštěn okamžik, kdy zaměstnanec nebo zaměstnavatel přestanou být českými daňovými rezidenty. Také se navrhuje prodloužení maximální lhůty, po jejímž uplynutí má být příjem zdaněn, a to na 15 let ode dne nabytí podílu nebo opce.

Jak to bude dál

I přesto, že senátoři Sněmovně doprovodný zákon vrátili, tyto změny by neměly být případným schválením senátní verze ovlivněny.

11 | Daňové a právní aktuality – srpen 2025

Informace GFŘ ke snížení odpočtu DPH u nezaplacených závazků

Generální finanční ředitelství (GFŘ) vydalo začátkem července informaci k opravě nároku na odpočet u pohledávek po splatnosti na straně dlužníka. GFŘ tak osvětluje praktickou aplikaci nového ustanovení § 74b odst. 3 zákona o DPH, které se vztahuje na povinnou úpravu nároku na odpočet, který vznikl od 1. ledna 2025.



Kateřina Klepalová
kklepalova@kpmg.cz



Daniela Sommer
ddsommer@kpmg.cz

Dle nového ustanovení jsou plátcí DPH povinni snížit uplatněný odpočet z přijatého zdanitelného plnění v situaci, kdy související pohledávka zůstává neuhrazena i po šesti měsících po uplynutí splatnosti. Na straně plátců, na něž se povinnost vztahuje, se tedy jedná o nezaplacený závazek. V případě následného zaplacení je dlužník oprávněn tento odpočet znovu uplatnit, a to i v případě, kdy věřitel pohledávku postoupil.

Toto následné opětovné zvýšení odpočtu lze uplatnit ve standardní lhůtě. Zvýšení je možno provést do konce druhého kalendářního roku po konci zdaňovacího období, ve kterém došlo k zaplacení.

Splatnost pro účely DPH vyplývá ze smlouvy, obchodních podmínek, jiných dokumentů nebo právních předpisů. Informace upřesňuje, že u závazků, které mají smlouvenou dělenou splatnost nebo které jsou hrazeny splátkami, se šestiměsíční lhůta testuje u každé části samostatně. Je však třeba prokázat, že vznikla povinnost snížit uplatněný odpočet u jednotlivých částí. GFŘ tedy doporučuje vést evidenci dat po splatnosti závazků a jejich částí.

GFŘ dále připomíná způsob, **jak vykazovat snížení uplatněného odpočtu** a jak ho následně uplatnit v přiznání k DPH a kontrolním hlášení. Vzhledem k tomu, že se jedná o jednostrannou úpravu pouze u dlužníka, je dle GFŘ možné do kontrolního hlášení při snížení uvést číslo původního daňového dokladu nebo číslo interního daňového dokladu, kterým je snížení prováděno. Je však nezbytné dodržovat vždy jednotný přístup, a to i v případě, že se odpočet následně opět zvýší. V kontrolním hlášení je nutné ke snížení i zvýšení v případě opravy přidat příznak „P“. Za datum povinnosti přiznat daň se vždy považuje datum uskutečnění původního plnění, tedy plnění, které zůstalo neuhrazeno.

Ve formuláři přiznání k DPH se snížení i zvýšení nároku na odpočet v souvislosti se závazkem po splatnosti uvádí na řádcích 40 či 41 a zároveň na informativním řádku 34.

Specifickou skupinou jsou **čtvrtletní plátcí DPH**. Dle informace se na ně povinnost snížení odpočtu nevztahuje v případě, že platba proběhne nejpozději poslední den zdaňovacího období. Například pokud od splatnosti v červenci 2025 uběhlo šest měsíců a čtvrtletní plátce závazek uhradí až na konci září 2025, není nutné v přiznání k DPH za třetí čtvrtletí 2025 opravu provádět. Taková oprava by postrádala smysl, jelikož v rámci jednoho přiznání by byl odpočet snížen a současně také zvýšen.

12 | Daňové a právní aktuality – srpen 2025

GFŘ dále potvrzuje, že povinnost snížit uplatněný odpočet se nevztahuje na plnění podléhající **režimu přenesení daňové povinnosti** (reverse charge). Povinnost snížit uplatněný odpočet nevzniká ani při zápočtu vzájemných pohledávek, a to pouze v rozsahu zaniklého závazku z důvodu tohoto zápočtu.

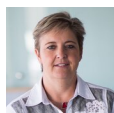
Na druhou stranu GFŘ uvádí, že povinnost snížení uplatněného odpočtu platí i v případě, kdy důvodem neuhrazení závazku je probíhající reklamační řízení.

Informace na příkladech uvádí i případy souběhu uplatnění poměrného/kráceného nároku na odpočet s následnou korekcí/vypořádáním (zvýšením koeficientu) na konci roku a snížením odpočtu z důvodu neuhrazeného závazku. Platí, že v případě provedení korekce/vypořádání až po snížení odpočtu nesmí být korekcí uplatněn „další“ odpočet.

13 | Daňové a právní aktuality – srpen 2025

Změny ve způsobu daňového odpisování fotovoltaických elektráren

V souvislosti s novelizací energetického zákona dochází ke změnám v odpisování fotovoltaických elektráren. K 1. srpnu 2025 byl zrušen speciální způsob odpisování těchto zařízení, resp. jejich technologických částí, podle zákona o daních z příjmů.



Ivana Stibůrková
istiburkova@kpmg.cz



Michaela Bastlová
mbastlova@kpmg.cz

Této problematice jsme se věnovali již v [únorovém čísle Daňovek](#).

Podle současného znění zákona o daních z příjmů jsou **technologické části** fotovoltaických elektráren pro daňové účely odpisovány dle speciálního ustanovení, a to rovnoměrně po dobu 240 měsíců, zatímco **stavební část** je zaříděna do příslušné daňové odpisové skupiny a odpisována rovnoměrně nebo zrychleně po příslušnou dobu.

Nově budou jak stavební, tak technologická část zařídovány do daňových odpisových skupin a odpisovány rovnoměrně nebo zrychleně minimálně po dobu stanovenou zákonem o daních z příjmů. Touto novelou se tak právní stav v zásadě navrácí do podoby, ve které platil před 1. lednem 2011.

Novela se nijak nedotkne zařízení, u kterých bylo odpisování zahájeno **před 1. červencem 2024**. U těch budou poplatníci i nadále pokračovat dle speciálního způsobu odpisování (rovnoměrně, měsíčně po dobu 240 měsíců). U zařízení, u nichž poplatníci takto zahájili odpisování pro daňové účely v období **od 1. července 2024 do 31. července 2025**, mohou buď pokračovat v tomto zvláštním způsobu odpisování nebo mohou zvolit nový způsob podle zařazení do odpisových skupin.

Pokud poplatník zvolí přechod na nový způsob, musí jej uplatnit od okamžiku zahájení daňového odpisování. Poplatníkovi tak může vzniknout povinnost podat dodatečné daňové přiznání k dani z příjmů právnických osob.

Pokud poplatník zahájí daňové odpisování po účinnosti novely, tedy **od 1. srpna 2025**, bude moci majetek využívaný k výrobě elektřiny ze slunečního záření odpisovat pouze rovnoměrným nebo zrychleným způsobem podle zařazení do příslušné odpisové skupiny.

Generální finanční ředitelství vydalo 13. června 2025 sdělení, které podrobně vysvětluje **praktický postup** implementace výše popsaných změn.

Stejně jako dosud bude třeba fotovoltaickou elektrárnu (FTVE) až na výjimky popsané níže rozdělit na stavební a technologickou část. Technologické zařízení FTVE je pro účely zákona o daních z příjmů považováno za výrobní nebo účelové zařízení, které netvoří s budovou jeden funkční celek, i když je s ní pevně spojeno.

Stavební část FTVE, zahrnující pevné konstrukce a související stavební části, bude stejně jako dosud zařazena do

14 | Daňové a právní aktuality – srpen 2025

klasifikace CZ-CC a odpisována v příslušné odpisové skupině jako samostatná stavba nebo jako součást jiné stavby či technické zhodnocení jiné stavby. Typicky se bude jednat o 4. až 6. odpisovou skupinu.

Technologickou část, zahrnující fotovoltaické panely, střídače a rozvaděče, bude nově potřeba zařadit dle klasifikace CZ-CPA a odpisovat odděleně od stavební části. Zařadit přitom bude možné buďto jednotlivá zařízení samostatně nebo celou technologickou část elektrárny jako jeden majetek, soubor hmotných movitých věcí. Soubor bude zaříděný do odpisové skupiny dle hlavního funkčního předmětu, kterým budou zpravidla fotovoltaické panely nebo střídače. Nejčastěji tak budou zařízení tvořící technologickou část zaříděna do 3. nebo 2. odpisové skupiny.

Za součást technologické části fotovoltaické elektrárny **nejsou považovány baterie**. Ty slouží k uchování vyrobené elektrické energie, nikoliv k její výrobě. Proto bude potřeba je zařadit vždy samostatně do 2. odpisové skupiny podle klasifikace CZ-CPA.

Ve dvou specifických situacích budou aplikována **odlišná pravidla**. Pokud bude FTVE zdrojem elektrické energie pro konkrétní budovu dle stavebních předpisů a bude se jednat o zařízení pevně spojené s budovou a jeho demontáž by vedla ke znehodnocení funkce a účelu stavebního díla, bude i technologická část FTVE odpisována jako součást dané budovy.

Pokud stavební úřad omezí svým rozhodnutím dobu trvání nebo životnost fotovoltaické elektrárny (dočasná stavba), toto omezení by se mělo vztahovat na celou fotovoltaickou elektrárnu, tj. jak na její stavební část, tak i na část technologickou. Celá FTVE by tak měla být odpisována rovnoměrně na dobu určitou. Generální finanční ředitelství ve sdělení nicméně deklaruje, že pro zachování stability a kontinuity aplikační praxe bude u dočasných staveb FTVE respektovat zařídění technologické části FTVE jako samostatného majetku do odpisové skupiny / odpisových skupin (a příslušné odpisování dle zařídění) a odpisování stavební části samostatně po dobu životnosti dočasné stavby.

15 | Daňové a právní aktuality – srpen 2025

Česká dorovnávací daň: Senát schválil prodloužení lhůt

Senát projednal a schválil novelu zákona o dorovnávacích daních, která prodlužuje lhůty pro podání prvního informačního přehledu a daňového přiznání k české dorovnávací dani. Novela byla postoupena prezidentu republiky k podpisu, po němž bude zveřejněna ve Sbírce zákonů.



Václav Baňka
vbanka@kpmg.cz



Barbora Mikesková
bmikeskova@kpmg.cz

O novele zákona, která obsahuje řadu dalších změn, jsme vás informovali v [článku ze září 2024](#). V průběhu projednávání byla schválena také řada pozměňovacích návrhů týkajících se především pojištění.

Původní lhůta pro podání informačního přehledu i daňového přiznání k české dorovnávací dani byla stanovena na **deset měsíců** po skončení výkazního období, tedy v případě kalendářního roku 2024 do října 2025.

Prodloužené lhůty

Informační přehled k české dorovnávací dani musí být podán ve lhůtě **15 měsíců** od skončení výkazního období. U vstupního (tj. prvního) období činí tato lhůta **18 měsíců**. Pro vstupní období, kterým je kalendářní rok 2024, tak připadá termín pro podání na 30. června 2026.

Daňové přiznání k české dorovnávací dani bude nově třeba podat **do 22 měsíců** po skončení příslušného výkazního období. V případě období kalendářního roku 2024 tak připadne tento termín na 31. října 2026.

Dochází tak ke sjednocení lhůt pro podání daňového přiznání a informačního přehledu pro přiřazovanou a českou dorovnávací daň.

Související otázky

Sjednocení lhůt do určité míry souvisí i s probíhající [přípravou formulářů pro informační přehled a daňové přiznání](#), kde se předpokládá, že formulář k daňovému přiznání a informační přehled bude pro obě daně společný a bude vycházet z globálního informačního přehledu podle pravidel OECD.

16 | Daňové a právní aktuality – srpen 2025

Vláda také připravila [zákon implementující směrnici DAC 9](#), který u možní podáváníí jednoho informačního přehledu v rámci EU případně i ve vztahu ke státům mimo EU, pokud s příslušným státem bude uzavřena dohoda obdobná směrnici DAC 9. K projednání tohoto předpisu však dojde až po říjnových volbách a ustavení nové Poslanecké sněmovny.

Veřejný Country by Country Reporting se blíží – českým firmám se krátí čas

Významné české skupiny i české společnosti, které působí v rámci velkých nadnárodních skupin, čeká nová výzva. Budou muset zveřejňovat citlivé finanční informace podle směrnice EU 2021/2101 již za rok 2025. Doposud se obdobné informace sdělovaly pouze správci daně. Nová povinnost ukládá informace zveřejnit jak ve veřejném rejstříku, tak na webových stránkách společnosti.



Soňa Saidlová
ssaidlova@kpmg.cz



Michala Kopecká
mkopecka@kpmg.cz

O co jde a koho se to týká?

Společnosti budou mít povinnost zveřejnit tzv. zprávu o daních z příjmů. Obsahuje mimo jiné informace o výnosech, aktivech, splatné dani, odložené dani a počtu zaměstnanců. Všechny údaje se uvádějí vždy v součtu za jednu jurisdikci. Zveřejňovat se bude poprvé **za období, která započala po 22. červnu 2024**. Zpráva musí být zveřejněna **do 12 měsíců** po skončení daného účetního období.

V České republice se povinnost týká dvou skupin společností.

- Samostatné české společnosti**, které nejsou součástí nadnárodní skupiny, dosáhly čistého obratu 19 miliard Kč a mají v zahraničí pobočku nebo stálou provozovnu. Jedná se o velké české firmy, které působí nezávisle, ale mají mezinárodní působnost například formou zahraniční pobočky nebo dceřiné společnosti. Všechna tři kritéria musí splnit současně.
- České společnosti, které jsou součástí nadnárodní skupiny**, jež dosáhla konsolidovaných výnosů 750 milionů eur. Zde je klíčové, že se sleduje obrat celé skupiny, nikoli jen české entity. To znamená, že i relativně malé české dceřiné společnosti může vzniknout povinnost, pokud je součástí velkého zahraničního koncernu. Hranice 750 milionů eur odpovídá standardům OECD pro velké nadnárodní skupiny a je výrazně nižší než požadavek na samostatné české společnosti.

U obou skupin se finanční hranice testuje za dvě po sobě jdoucí období, přičemž povinnost sestavit a zpřístupnit zprávu vzniká až za druhé období, ve kterém byla hranice překročena. V případech, kdy je účetním obdobím nejvyšší mateřské společnosti kalendářní rok, je pak první rok, na který se tato povinnost vztahuje, rok 2025. Poslední den lhůty, ve které je nutné zprávu za 2025 zveřejnit, tak připadá na **31. prosince 2026**.

Jaké povinnosti mají české společnosti?

Existují dvě základní povinnosti – **zprávu sestavit a zprávu zpřístupnit**. Povinnost sestavit zprávu budou mít především nejvyšší mateřské společnosti a pak samostatné společnosti splňující výše uvedený limit. V České republice se řádově jedná o nižší desítky společností.

18 | Daňové a právní aktuality – srpen 2025

Složitější je situace s povinností zprávu zpřístupnit, kde záleží na struktuře skupiny a umístění mateřské společnosti. Rozdílné povinnosti budou mít společnosti ze skupin s mateřskou společností v České republice, v Evropské unii a mimo ni. Pokud má česká společnost povinnost zprávu zpřístupnit, musí ji zveřejnit v českém veřejném rejstříku a současně uvést odkaz na zprávu na svých internetových stránkách.

Přestože je formát zprávy pro celou Evropskou unii jednotný, způsob zpřístupnění a jazyk se v jednotlivých zemích významně liší. Může tak nastat situace, kdy česká společnost bude nucena sledovat nejen domácí požadavky, ale i pravidla v zemích, kde skupina působí.

Sankce - co hrozí při porušení?

České společnosti, které povinnosti podcení, čekají **citelné pokuty** až do výše 3 % hodnoty čistých aktiv. V případě konsolidující účetní jednotky může pokuta dosáhnout velmi vysokých hodnot, neboť tato 3 % se počítají z konsolidovaných čistých aktiv.

Jak se připravit?

Příprava závisí na postavení konkrétní společnosti ve skupině. **České nejvyšší mateřské společnosti** čeká nejnáročnější úkol – musí provést analýzu celé skupiny a zmapovat všechny entity a jurisdikce, nastavit systémy pro sběr dat napříč celou skupinou, vytvořit jednotný reportingový proces a zajistit správné zveřejnění ve všech zemích působení.

České dceřiné společnosti mají jednodušší, ale neméně důležitý úkol. Musí se ujistit, že mateřská společnost zprávu sestavila, zajistit splnění českých požadavků na zveřejnění a koordinovat s mateřskou společností včasné dodání potřebných dat.

Kromě splnění formálních povinností je důležité vyhodnotit reputační dopady zveřejněných dat. Společnosti by si měly ujasnit, jaký obraz zveřejněná čísla vytvoří, jak je interpretuje veřejnost a jaké dotazy mohou vznést média. Z konkurenčního hlediska je třeba zvážit, jaké informace získá konkurence, jak minimalizovat negativní dopady a případně jak využít transparentnost jako konkurenční výhodu.

Termín se blíží, přípravy je třeba zahájit včas

Nová pravidla veřejného Country by Country Reportingu přinášejí vyšší transparentnost – ale současně i vyšší tlak na české společnosti a nadnárodní skupiny. Mohou znamenat významnou administrativní zátěž, ale také příležitost ukázat zodpovědný přístup k daňové povinnosti.

Termín prvního zveřejnění se neúprosně blíží. Společnosti, které začnou s přípravou nyní, budou mít výraznou výhodu před těmi, které vyčkávají. Zaváhání může být nejen drahé z hlediska sankcí, ale také škodlivé pro reputaci.

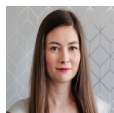
19 | Daňové a právní aktuality – srpen 2025

Jak v účetnictví vykazovat zboží používané k předvádění

Mnohé účetní jednotky si kladou otázku, jak správně v účetnictví vykazovat zboží, případně vlastní výrobky, používané k předvádění. Nově schválená interpretace Národní účetní rady I-51 přináší vodítko, jak v těchto případech přistupovat ke klasifikaci mezi stálými a oběžnými aktivy.



Filip Svoboda
fsvoboda@kpmg.cz



Nikol Rovenská
nrovenska@kpmg.cz

V praxi běžně dochází k situaci, kdy účetní jednotka zboží před prodejem po určitou dobu předvádí. Následně vyvstává otázka, zda má být takové zboží či výrobek klasifikován jako zásoba, nebo jako stálé aktivum.

Obecně platí, že účetní jednotky jsou povinny vést účetnictví tak, aby účetní závěrka sestavená na jeho základě poskytovala uživatelům věrný a poctivý obraz, ať už předmětu účetnictví, tak finanční situace účetní jednotky. Z tohoto důvodu je nutné předváděné zboží či výrobky **vykazovat podle skutečné funkce a délky využití**.

Pokud je zboží určeno k dlouhodobému předvádění zákazníkům, tzn. očekává se předvádění po dobu delší než jeden rok, případně delší než je prodejní cyklus daného zboží (má-li toto zboží prodejní cyklus delší než jeden rok), mělo by být vykazováno jako stálé aktivum, pokud zároveň splňuje limit pro ocenění stanovený účetní jednotkou. Účetní jednotka pak takové stálé aktivum odpisuje dle předpokládané doby používání/životnosti.

Naopak v případě, že zboží je primárně určeno k prodeji a jeho předvádění je pouze součástí prodejního procesu, mělo by být po celou dobu vykazováno jako zásoba. Zároveň interpretace uvádí, že pouhé zaregistrování zboží v příslušném registru (nutné pro jeho předvádění) není důvodem pro změnu klasifikace zboží ze zásob na stálé aktivum.

Při klasifikaci zboží je třeba mít na paměti stanovený **interní limit pro ocenění**. Nebude-li tento limit překročen, a zároveň se očekává, že zboží bude pro předvádění využíváno po dobu delší než jeden rok, účtuje se zboží přímo do nákladů v okamžiku rozhodnutí o jeho využití k předvádění (případně lze zvážit časové rozlišení).

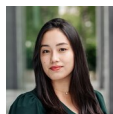
Účetní jednotka by měla být vždy schopna doložit svůj záměr, jak hodlá využít dané aktivum, a své rozhodnutí podpořit dostupnými materiály. Změní-li následně svůj záměr, nejedná se o chybu v klasifikaci daného aktiva a změna by se neměla projevit zpětně.

Hromadné žaloby: spustí první rozsudek lavinu?

Přesně rok po zavedení hromadných žalob rozhodl Městský soud v Praze o nárocích zákazníků, kterým firma nedodala objednané zboží. Zákazníci spojili své nároky do společného řízení a před soudem uspěli. Rozhodnutí zatím není pravomocné – lze proto předpokládat, že se žalovaná firma odvolá. I tak se však jedná o důležitý rozsudek, který nám ukazuje, že nový institut funguje.



Pavlína Rampová
prampova@kpmg.cz



Anna Li
annaali@kpmg.cz

Hromadné řízení probíhá v několika krocích:

1. shromáždění skupiny alespoň 10 spotřebitelů s podobnými nároky,
2. podání hromadné žaloby prostřednictvím neziskové organizace jako žalobce u soudu,
3. posouzení přípustnosti hromadné žaloby soudem,
4. zahájení hromadného řízení,
5. přihlašování dalších spotřebitelů s jejich nároky do hromadného řízení ve stanovené lhůtě,
6. rozhodnutí soudu ve věci samé.

Jak hromadná řízení probíhají, jsme detailně popisovali v předchozím [článku](#).

Aktuální rozhodnutí jako první prošlo celým výše popsáním procesem. Ačkoli rozhodnutí soudu zatím není pravomocné, jedná se o první vlašťovku naznačující, že výše popsáný proces je opravdu funkční.

Dá se tedy očekávat, že možnost spojit se v hromadných řízeních budou spotřebitelé dále využívat. Na rozdíl od individuálních soudních řízení nenesou spotřebitelé náklady řízení a neexistují zde finanční rizika v případě neúspěchu žaloby. Pro podání hromadné žaloby stačí **10 oprávněných osob**. Vedle spotřebitelů se k řízení mohou připojit i **mikropodnikatelé** s méně než 10 zaměstnanci a s obrátem do 50 milionů Kč. Žalovaný se pak může ohradit proti každé jednotlivé pohledávce uplatněné v rámci hromadného řízení.

Podnikatelé se proto musí mít na pozoru. I malé nároky spotřebitelů, u kterých by individuální žaloba kvůli zanedbatelné výši pohledávky neměla smysl, mohou při žalobě skupiny představovat hrozbu. Dá se předpokládat, že i další hromadné žaloby budou výrazně medializovány a mohou tak představovat pro podnikatele nejen ekonomické, ale i reputační riziko.

Kromě toho je již aktivní [rejstřík hromadných řízení](#), ve kterém je možné najít všechna aktuálně probíhající řízení (včetně žalob a dalších navazujících podání). Veřejnost tedy získá přehled o nekalých praktikách konkrétních podnikatelů, které by se v individuálních případech nedostaly do povědomí veřejnosti. I přesto, že v podnikatelské sféře hromadné žaloby mohou vzbuzovat jisté obavy, jsou hlavním smyslem tohoto institutu větší transparentnost

21 | Daňové a právní aktuality – srpen 2025

trhu a spravedlivější obchodní podmínky.

Jedním z potenciálních nedostatků hromadného řízení je skutečnost, že žalobu smí podat pouze nezisková organizace zapsaná u Ministerstva průmyslu a obchodu, přičemž k dnešnímu dni jsou zde registrovány pouze dvě. Pokud do budoucna počet žalob poroste, mohou být kapacity těchto organizací nedostačující. Otázkou zůstává také financování jejich činnosti.

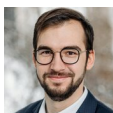
Dalším aspektem může být složitost vymáhání priznaných nároků vůči žalovanému podnikateli. V některých případech mohou být žalované firmy ve finančních potížích a v důsledku exekučního nebo insolvenčního řízení nemusí být možné nároky spotřebitelů plně uspokojit.

Doporučujeme podnikatelům, aby případné předžalobní výzvy od dvou aktuálně zapsaných neziskových organizací nebrali na lehkou váhu a hned na začátku se poradili s odborníky.

22 | Daňové a právní aktuality – srpen 2025

ÚOHS spustil anonymní nástroj pro whistleblowery

Veřejnost i zaměstnanci firem mohou nově anonymně hlásit podezření na kartelové dohody a jiné protisoutěžní praktiky. ÚOHS tak posiluje ochranu hospodářské soutěže.



Tomáš Kočar
tkocar@kpmg.cz



Ji Yun Cha
jiyuncha@kpmg.cz

Úřad pro ochranu hospodářské soutěže (ÚOHS) představil nový anonymní oznamovací nástroj, který má přispět k efektivnějšímu odhalování a šetření protisoutěžního jednání. Novinka umožňuje nahlásit podezření například na kartelové dohody, zneužití dominantního postavení nebo jiné praktiky porušující pravidla hospodářské soutěže – a to zcela důvěrně, **bez nutnosti sdělit svou totožnost**.

Oznamovatel může podat podnět prostřednictvím jednoduchého [online formuláře](#). K oznámení lze připojit i přílohy, jako jsou dokumenty či zvukové nahrávky, které pomohou při prošetření podnětu. Při podání oznámení si může oznamovatel zvolit, zda chce zůstat anonymní, nebo zda chce vyplnit své kontaktní údaje pro případnou další komunikaci. Rozhodne-li se pro první možnost, anonymita oznamovatele je chráněna po celou dobu komunikace.

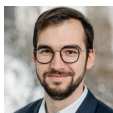
Pokud si oznamovatel přeje obdržet odpověď, může si vytvořit bezpečnostní schránku. Přístup do ní získá pomocí systémem vygenerovaného čísla a hesla, které si sám zvolí. Tyto přístupové údaje je nutné si dobře uložit, neboť je z důvodu bezpečnosti a ochrany anonymity oznamovatele nelze obnovit.

Nový systém rozšiřuje možnosti, jak se veřejnost může aktivně podílet na ochraně férového hospodářského prostředí. ÚOHS si od něj slibuje nejen získání cenných informací vedoucích k odhalení nezákonného jednání, ale také rychlejší vyšetřování a efektivnější postih soutěžitelů, kteří pravidla porušují.

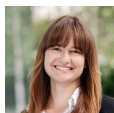
ÚOHS současně upozorňuje, že nástroj neslouží k podávání úmyslně nepravdivých nebo zavádějících informací. Kvalitní a odpovědná oznámení ale mohou mít zásadní dopad na zachování zdravého a spravedlivého soutěžního prostředí.

EU: Posílení práv cestujících letadlem

Příruční zavazadlo nebo výběr sedadla pro dítě zdarma a transparentní cena při rezervaci letenek. EU jde do boje proti praktikám low-costových aerolinek. Evropský Výbor pro dopravu a cestovní ruch v červnu 2025 přijal zásadní návrhy ohledně posílení práv cestujících v EU. Cílem je zvýšit transparentnost, zjednodušit procesy a zajistit spravedlivější zacházení s cestujícími.



Tomáš Kočar
tkocar@kpmg.cz



Karolína Kubíčková
kkubickova@kpmg.cz

Jasná pravidla pro zprostředkovatele

Nová pravidla mají jednoznačně stanovit povinnosti pro prodejce letenek a další zprostředkovatele. Ti by museli cestujícím při rezervaci sdělit kompletní cenu letenky včetně všech poplatků za zprostředkování a informovat o postupu pro vrácení peněz (který nesmí trvat déle než 14 dnů). Pokud zprostředkovatel tuto lhůtu nedodrží, odpovědnost přechází přímo na leteckého dopravce, který má dalších sedm dní na vyřízení nároku cestujícího.

Zavedení jednotného formuláře

Navrhuje se zavést jednotný formulář pro žádosti o kompenzace nebo vrácení peněz, který by měl být cestujícím zaslán předvyplněný do 48 hodin po vzniku problému, případně budou cestující moci požádat o kompenzaci i jinou formou. Tento krok má zjednodušit a urychlit proces uplatnění jejich práv.

Přesná definice mimořádných okolností

Aby se omezil prostor pro nejasný výklad, kdy letecký dopravce může odmítnout vyplacení kompenzace cestujícím, je stanovena vyčerpávající a přesná definice mimořádných okolností. Patří sem například přírodní katastrofy, válka, nepříznivé počasí nebo nečekané pracovní spory (vyjma stávky zaměstnanců leteckého dopravce).

Navazuje se tak na dřívější snahy o novelizaci nařízení o společných pravidlech náhrad a pomoci cestujícím v letecké dopravě, které mělo za cíl nejen definovat „mimořádné okolnosti“, ale také zavést seznam s výčtem mimořádných i nemimořádných okolností – novela však ani po více než 10 letech nebyla schválena.

Příruční zavazadla a práva zranitelných cestujících

Důležité posílení práv cestujících spočívá také v tom, že cestující by podle návrhu měli mít právo si na palubu bezplatně vzít jedno osobní zavazadlo (např. kabelku, batoh, notebook) o maximálních rozměrech 40x30x15 centimetrů a jedno malé příruční zavazadlo o hmotnosti do sedmi kilogramů a do 100 centimetrů v součtu rozměrů.

24 | Daňové a právní aktuality – srpen 2025

Děti do 12 let by měly mít navíc garantované sezení na místě vedle svého doprovodu bez dalšího příplatku. Osobám s omezenou pohyblivostí by potom mělo být umožněno cestovat s doprovodem bez dalších poplatků. Nově by měla být také zavedena kompenzace při ztrátě či poškození pohybových pomůcek nebo úrazu asistenčního psa.

Multimodální cesty - nová pravidla ochrany

Výbor také podpořil nová pravidla pro takzvané multimodální cesty, tedy kombinace různých druhů dopravy v rámci jedné smlouvy (například letadlo-autobus-vlak). Pokud cestující zakoupí jeden multimodální lístek, má nárok na ochranu proti ztrátě přestupu a související asistenci.

V případě zpoždění o 60 minut a více musí být cestujícímu nabídnuty bezplatné občerstvení, stravování a ubytování. Prodejci a dopravci mají povinnost před prodejem jasně informovat, jaký typ jízdenky cestující kupuje (jednotlivý, kombinovaný nebo samostatný). Nedodržení této povinnosti bude znamenat odpovědnost za vrácení peněz a 75% kompenzaci za zmeškaný přestup.

Další kroky

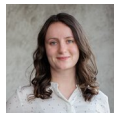
Návrh je zatím na začátku legislativního procesu a čeká na první čtení v Evropském parlamentu. Nařízení vstoupí v platnost dvacátým dnem po jeho zveřejnění v úředním věstníku EU a použitelné bude rok poté, přesnější datum použitelnosti zatím unijní zákonodárce nenavrhuje.

EU: nová pravidla pro zjednodušení výběru DPH při dovozu

Rada Evropské unie přijala nová pravidla, která mají zjednodušit proces výběru daně z přidané hodnoty při dovozu zboží. Změna přenáší povinnost odvést DPH z dovozu v EU ze spotřebitele na dodavatele. Cílem je motivace k využívání systému jednoho správního místa pro dovoz neboli IOSS – Import One Stop Shop.



Tomáš Havel
thavel@kpmg.cz



Kateřina Zákostelská
kzakostelska@kpmg.cz

Jedno správní místo pro dovoz (IOSS) je již existující systém, který slouží jako centrální bod pro dovozce zboží ze třetích zemí do EU. Tento systém přiznání a odvod DPH značně zjednodušuje, protože umožňuje registraci v jediném členském státě, a to i při prodeji zboží po celé EU.

Nová pravidla budou vyžadovat, aby obchodníci nebo digitální platformy ze zemí mimo EU odváděli DPH v členském státě konečného určení zboží. To by mělo motivovat k širšímu využívání IOSS, protože nevyužití tohoto systému by znamenalo nutnost registrace v každém členském státě, kde se zboží prodává.

Díky IOSS je možné platit DPH předem, tedy již v okamžiku nákupu zboží spotřebitelem, místo na hranicích. Tento postup chrání daňové příjmy členských států a napomáhá dodržování předpisů v oblasti DPH při dovozu. Navíc přesouvá administrativní zátěž spojenou s výběrem DPH ze zákazníků na platformy, což celý proces pro konečné spotřebitele značně zjednoduší.

Nově přijatá směrnice bude zveřejněna v Úředním věstníku EU a vstoupí v platnost dvacet dní po zveřejnění. Změny budou účinné **od 1. července 2028**.

Obchodní dohoda mezi EU a USA: snížení cel a spolupráce v energetice

Předsedkyně Evropské komise Ursula von der Leyenová a prezident Spojených států Donald J. Trump se 27. července dohodli na klíčových parametrech budoucích obchodních vztahů. Tato dohoda by měla být prvním krokem v procesu, který bude dále rozšiřován a bude nadále zlepšovat přístup na trh.



Tomáš Havel
thavel@kpmg.cz



Lukáš Arazim
larazim@kpmg.cz



Lucie Melicharová
lmelicharova@kpmg.cz

Od **7. srpna 2025** by měla začít platit následující opatření vyplývající z dohody:

- **Zavedení jednotného amerického celního stropu ve výši 15 % na téměř veškerý vývoz z EU**, na který se v současné době vztahují reciproční cla, zároveň na vývoz osobních automobilů a dílů, léčiv a polovodičů.
- **Snížení cel na strategické produkty**, jako jsou letadla, jejich části, vybrané chemikálie, generická léčiva a přírodní zdroje, u kterých se sazby vrátí na úroveň před lednem 2025. Zároveň se strany domluví na postupném doplnění dalších strategických produktů, kterým se sníží cla.
- **Ochrana trhu s ocelí, hliníkem a mědí** prostřednictvím společných kvót, snížení existujících cel o 50 % a koordinovaný postup proti neférové soutěži.
- **Liberalizace vybraného obchodu**, zejména odstranění zbývajících nízkých cel EU na průmyslové zboží z USA.
- **Zajištění stabilního přístupu k energetickým a technologickým dodávkám z USA**, včetně LNG, ropy, jaderných produktů a čipů s umělou inteligencí v hodnotě až 700 miliard eur.

Ve čtvrtek 31. července 2025 byly změny mezi EU a USA formálně přijaty s účinností od 7. srpna 2025. Tímto dnem se změní původně zavedená cla *ad valorem*, která vzešla z jednostranného rozhodnutí USA v dubnu letošního roku, v rámci tzv. Liberation Day. S tím jsou spojeny dopady do evropských odvetných cel, jež se s největší pravděpodobností zruší, a dojde tak k celkové reformulaci.

27 | Daňové a právní aktuality – srpen 2025

Modernizační fond rozdělí až 6 miliard na ekologickou transformaci tepláren

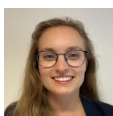
Modernizační fond pod záštitou Státního fondu životního prostředí vyhlásil 7. července 2025 výzvu HEAT č.1/2025 – Modernizace tepláren. Výzva cílí na podporu přechodu tepláren na čisté zdroje energie.



Silvie Beranová
kpmg@kpmg.cz



Lukáš Otýpka
lotypka@kpmg.cz



Veronika Mičková
vmickova@kpmg.cz

Příjem žádostí probíhá od 7. července do 28. listopadu 2025. Teplárny mohou získat dotaci na projekty zaměřené na rekonstrukci nebo náhradu zdroje tepla v soustavách zásobování tepelnou energií (dále jen „SZTE“) s cílem přejít z fosilních paliv na alternativní zdroje energie. Dotaci lze také získat na modernizaci a zvyšování energetické účinnosti v rozvodech SZTE. V obou případech musí být splněna podmínka změny palivové základny na čistý zdroj.

O dotaci mohou žádat vlastníci stávajících nebo nových zdrojů tepelné energie, pokud mají potřebné licence, nebo vlastníci SZTE, kteří sice potřebnou licenci nedisponují, ale infrastruktura je provozována subjektem s licenci.

Alokace výzvy je stanovena na šest miliard korun, z toho tři miliardy jsou přednostně určeny na projekty obnovitelných zdrojů energie a miliarda na projekty modernizace rozvodů SZTE. Podpora činí 30 až 60 procent způsobilých výdajů v závislosti na typu projektu a jeho technologii.

Spolu s žádostí o dotaci je nutné doložit například projektovou dokumentaci, emisní a energetický posudek, finanční analýzu či popis investice. Doba realizace projektu je stanovena na tři až sedm let v závislosti na tom, jaká konkrétní opatření jsou realizována. Podporu mohou získat projekty na celém území České republiky.

V případě zájmu o podrobnější informace nás neváhejte kontaktovat.

SDEU: souběh ručení za daň a odepření nároku na odpočet DPH

Soudní dvůr Evropské unie (SDEU) v nedávném rozsudku konstatoval, že v případě daňového podvodu je možné nezávisle na sobě odepřít nárok na odpočet DPH a zároveň uplatnit solidární odpovědnost za daň neodvedenou dodavatelem.



Martin Krapinec
mkrapinec@kpmg.cz



Victorie Kubínová
vkubinova@kpmg.cz

Společnost FAU odebírala pohonné hmoty od společnosti Verami, přičemž se obě společnosti nacházely v úpadku. Během daňové kontroly se zjistilo, že obchodní řetězec, do něhož byly zapojeny obě společnosti, je zatížen daňovým podvodem. Společnosti FAU správce daně uložil, aby jako ručitel uhradila DPH, kterou neodvedla společnost Verami. Dále společnosti FAU odepřel nárok na odpočet DPH z přijatých daňových dokladů za pohonné hmoty, protože obchodní řetězec byl zatížen podvodem na DPH.

Dle SDEU společnost FAU nepřijala veškerá opatření, aby zajistila, že operace, které uskutečnila, nejsou součástí zneužívajícího nebo podvodného řetězce. Zároveň pokud solidárně odpovědná osoba (příjemce plnění) zaplatí daň, kterou dluží dodavatel plnění, může příjemce plnění po dodavateli požadovat náhradu této částky.

SDEU zdůraznil, že odepření nároku na odpočet DPH, kterou příjemce plnění zaplatil dodavateli, je v souladu s principy DPH v případě, kdy příjemce plnění věděl nebo měl vědět, že se dotyčným plněním podílí na daňovém podvodu. Solidární ručení poté vzniká bez ohledu na to, zda odběratel již uhradil DPH účtovanou dodavatelem. Proto není rozhodující, zda příjemce plnění získal nárok na odpočet DPH či nikoli.

Instituty odepření nároku na odpočet DPH a solidární odpovědnosti sledují dva odlišné a vzájemně se doplňující cíle. U prvního to je boj proti daňovým podvodům, u druhého zajištění účinného výběru DPH do veřejného rozpočtu v situaci, kdy je transakce zatížena daňovým podvodem. Proto bylo v daném případě možné uplatnit nezávisle na sobě oba instituty.

SDEU: poskytování služeb dceřiným společností z pohledu DPH

Soudní dvůr Evropské unie (SDEU) se v nedávném rozsudku zabýval otázkou, zda poskytování více dílčích služeb mateřskou společností v rámci aktivního řízení dceřiné společnosti představuje jediné plnění, či nikoli. Uzavřel, že služby nelze automaticky považovat za jediné plnění, neboť každá z nich má vlastní a identifikovatelnou povahu.



Veronika Výborná
vvyborna@kpmg.cz



Petra Němcová
pnemcova@kpmg.cz

SDEU nedávno projednával důležitou otázku týkající se stanovení ceny za služby, které mateřská společnost poskytuje svým dceřiným společnostem. Tyto služby zahrnovaly širokou škálu činností, jako je řízení podniku, IT služby, služby personálního oddělení a správu nemovitostí.

Mateřská společnost použila pro kalkulaci ceny služeb poskytovaných dceřiným společností metodu „nákladů a přírůžky“ (cost+). Do ceny zahrnula náklady jako podíl na nájmu, telefon, informační technologie, reprezentace a cestovné.

Naopak „náklady akcionáře“, jako jsou náklady na účetní uzávěrku, audit, valnou hromadu a získávání kapitálu, z kalkulace vyloučila, protože je považovala za nesouvisející s poskytovanými službami. Společnost však z nákladů akcionáře uplatnila DPH na vstupu v plné výši. To vyvolalo nesouhlas švédské daňové správy.

Podle evropské směrnice o DPH je obvyklou cenou částka, kterou by příjemce zaplatil nezávislému poskytovateli v podmínkách volné hospodářské soutěže. Pokud nelze srovnatelné služby zjistit, považuje se za obvyklou cenu výše celkových nákladů vynaložených na poskytnutí této služby.

Švédská daňová správa tvrdila, že aktivní řízení dceřiných společností mateřskou společností představuje jedinečnou službu, jejíž ekvivalent na volném trhu neexistuje. Proto požadovala kalkulaci DPH na výstupu z ceny obvyklé, včetně nákladů akcionáře.

SDEU byly položeny tyto otázky:

1. Zda poskytování více dílčích služeb mateřskou společností v rámci aktivního řízení dceřiné společnosti představuje jediné plnění, či nikoli?
2. Zda náklady na získávání kapitálu a náklady akcionářů představují náklady vynaložené na poskytování řídicích služeb dceřiným společností?

SDEU zdůraznil, že dle ustálené judikatury je **každé plnění pro účely DPH obvykle považováno za oddělené a samostatné**. Pouze plnění, které z hospodářského hlediska tvoří jediné nerozdělitelné hospodářské plnění, nesmí být uměle rozděleno.

30 | Daňové a právní aktuality – srpen 2025

V daném případě, i když jsou služby poskytovány společně, každá z nich má vlastní a identifikovatelnou povahu. Služby poskytované mateřskou společností nelze tedy automaticky považovat za jediné plnění. S ohledem na tuto odpověď se SDEU již dále nevěnoval otázce, zda by náklady akcionáře měly být součástí kalkulace ceny.

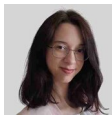
Tento případ přináší důležité poznatky pro subjekty, které poskytují služby svým dceřiným společnostem, a zároveň ukazuje, jak je provázána oblast převodních cen a DPH.

NSS se opět zabýval problematikou skutečného vlastníka licenčních poplatků

Správce daně rozporoval, že zahraniční distribuční společnosti jsou skuteční vlastníci licenčních poplatků, a považoval je za pouhé zprostředkovatele. Odmítl proto uplatnění výše srážkových daní vyplývajících z příslušných smluv o zamezení dvojího zdanění podle daňové rezidence distributora. Daňovému subjektu tak doměřil daň ve výši standardní 15% sazby srážkové daně.



Jan Kiss
jankiss@kpmg.cz



Veronika Baršová
vbarsova@kpmg.cz

Daňový subjekt, poskytovatel televizních programů spotřebitelům v ČR, hradil licenční poplatky distribučním společnostem (českým daňovým nerezidentům), které tyto licenční poplatky dále odváděly výrobcům programů (taktéž českým daňovým nerezidentům). Správce odmítl uplatnit snížené srážkové daně podle smluv o zamezení dvojího zdanění podle států rezidence distributorů, neboť je nepovažoval za skutečné vlastníky příjmu.

Daňový subjekt se v rámci následného řízení domáhal aplikace tzv. přístupu „*look through*“, tedy aby správce daně uplatnil sníženou sazbu daně dle smlouvy o zamezení dvojího zdanění uzavřenou mezi ČR a státem, v němž byli výrobci programů daňovými rezidenty. Argumentoval přitom, že titi výrobci jsou skutečnými vlastníky daného licenčního poplatku.

Správce daně a následně i krajský soud toto odmítl z důvodu, že mezi daňovým poplatníkem a těmito výrobci neexistoval žádný právní vztah a platby licenčních poplatků byly prováděny zprostředkovatelům, nikoliv výrobcům.

Správce daně zdůraznil, že důkazní břemeno ohledně identifikace skutečného vlastníka nese daňový subjekt. Ten sice předložil správci daně prohlášení o skutečném vlastnictví jednotlivých společností – výrobců programů (jednalo se o nespřízněné osoby), nicméně dle správce daně toto prohlášení nebylo dostatečným důkazem.

Daňový subjekt neuspěl následně ani u Nejvyššího správního soudu (10 Afs 47/2025 – 49).

NSS uvedl, že přítomnost zprostředkovatele v obchodním modelu (a úhrada licenčního poplatku zprostředkovateli) nebrání využití daňových výhod z mezinárodních daňových smluv ve vztahu ke skutečnému vlastníkovi licenčních poplatků, který z následného přijetí licenčního poplatku čerpá ekonomické výhody.

Nejvyšší správní soud se nicméně ztotožnil se závěrem krajského soudu, že podmínkou uplatnění těchto daňových výhod je vztah mezi daňovým subjektem hradícím licenční poplatek a skutečným vlastníkem tohoto poplatku. Tento vztah v daném případě chyběl. Stejně tak NSS potvrdil, že daňový subjekt neunesl důkazní břemeno, a kasační stížnost zamítl.

Tento rozsudek může mít **významný dopad na české daňové poplatníky**. Potvrzuje totiž, že prohlášení o skutečném vlastnictví není samo o sobě dostatečným důkazním prostředkem. Současně z praktického pohledu má daňový poplatník při platbách třetím osobám často omezené možnosti, jak ověřit, zda entity, kterým hradí licenční či jiné

úhrady, jsou skutečným vlastníkem, a často v tomto ohledu musí spoléhat na jejich prohlášení.

Otevřenou otázkou zůstává i **definice vztahu mezi plátcem a skutečným vlastníkem**, ke které se NSS blíže nevyjádřil. Jen nepřímo potvrdil závěry krajského soudu, který požadoval existenci právního vztahu.

Vzhledem k tomu, že povinností daňového poplatníka je srazit a odvést správnou výši daně, může v případě nejistoty, kdo je skutečný vlastník licenčních poplatků a při uplatnění konzervativní výše srážkové daně, docházet k obchodním rozporům.

NSS: norma ztratného a daňová uznatelnost

Otázkou přiměřenosti a změny normy ztratného stanovené poplatníkem a kompenzací mank a přebytků napříč různými druhy zboží se v červenci v rozsudku 1 Afs 77/2025 – 74 zabýval Nejvyšší správní soud (NSS). Kasační stížnost daňového subjektu zamítl.



Tomáš Krenický
tkrenicky@kpmg.cz



Ladislava Urbanová
lurbanova@kpmg.cz

Zákon o daních z příjmů považuje manka – tedy inventarizační rozdíly, kdy skutečný stav majetku je nižší než stav účetní – za daňově neuznatelné náklady. Ztratné v maloobchodním prodeji (zpravidla ztráta zboží například v důsledku neprokázané krádeže ze strany zákazníků či ztráta hodnoty zboží v důsledku jeho znehodnocení, morálního zastarání a neprodejnosti) se ovšem za manko nepovažuje, a to do ekonomicky zdůvodněné výše stanovené poplatníkem, je tudíž daňově uznatelné.

Podobně si výrobní podniky vytvářejí normy přirozených úbytků materiálu, například vlivem vysychání, odpařování, tuhnutí apod. Taková norma musí odpovídat charakteru podnikání a být obvyklá v daném oboru. Správce daně může v obou případech přiměřenost posoudit a základ daně o případný rozdíl upravit.

V projednávané věci si daňový subjekt (nejznámější česká síť elektroprodejen) původně stanovil normu ztratného ve výši 0,15 % z obrátu a správce daně ji akceptoval. Při daňové kontrole však zjistil, že subjekt uplatnil jako daňově uznatelné také náklady převyšující tuto normu. Ztratné totiž ve výsledku nepočítal jako 0,15 % z obrátu ale ze schodku mezi manky a přebytky, přičemž pracoval zároveň jak s přebytky na pokladně, tak i s přebytky zboží, směšoval tedy různé druhy majetku, aniž by rozlišoval jejich zaměnitelnost. To správce daně neakceptoval a vyloučil částky převyšující stanovenou normu ztratného (0,15 % z obrátu) i nedoložená manka.

V průběhu řízení subjekt opakovaně měnil výpočet a výši normy, přičemž tvrdil, že 0,15 % schodku (manka snížená o přebytky) odpovídá 0,60 % z obrátu, nebo že norma je až 1 % z obrátu, aby výsledné daňově uznatelné ztratné odpovídalo jeho původnímu výpočtu, v němž nesprávně účtoval nad stanovenou normu. NSS však konstatoval, že nešlo o pouhý přepočítání, ale o faktickou změnu stanovené normy, která nebyla řádně zdůvodněna.

Daňový subjekt se rovněž odvolával na průzkum ztratného u jiného subjektu. Soud ale připomněl, že pokud správce daně akceptoval poplatníkem stanovenou normu, není důvod, aby prováděl porovnání s jinými subjekty – tím spíše, pokud je to samotný poplatník, kdo zpětně zpochybňuje vlastní normu kvůli překročení limitu.

NSS zamítl kasační stížnost a potvrdil tak, že norma ztratného musí být **ekonomicky odůvodněná a neměnná** (leďa že se změna řádně odůvodní) a že **nelze kompenzovat manka a přebytky mezi různými druhy majetku**. Poukázal na odpovědný přístup při stanovení a aplikaci norem ztratného v daňové praxi.

E-mail nemusí být podepsán zaručeným elektronickým podpisem

Je zapotřebí, aby byl e-mail opatřen zaručeným elektronickým podpisem, nebo stačí, když je takovým podpisem opatřeno pouze přiložené podání? Ústavní soud se přiklonil k druhé možnosti a dále rozvolnil striktní pravidla pro elektronickou komunikaci.



Tomáš Kočař
tkocar@kpmg.cz



Martin Vanek
mvanek@kpmg.cz

Nález Ústavního soudu z června 2025 (IV. ÚS 3261/24) vyjasnil požadavky na elektronický podpis nejen u soudních podání. Spor, který na první pohled může působit jako formalita, ve skutečnosti výrazně zasáhl do základního práva na soudní ochranu a pravidel pro elektronickou komunikaci.

Když rozhoduje detail, ale jde o velké věci

Společnost Dopravní Stavby Silnic s.r.o. se odvolala proti rozsudku Obvodního soudu pro Prahu 1, který vyhověl žalobě a uložil společnosti zaplatit částku ve výši 22 900,- Kč s příslušenstvím.

Podání (odvolání) společnost připojila jako přílohu e-mailu ve formátu PDF a **opatřila uznávaným elektronickým podpisem** založeným na kvalifikovaném certifikátu (tzn. zaručeným elektronickým podpisem). Nicméně samotný **e-mail již zaručený elektronický podpis neobsahoval**. Obvodní soud však k odvolání vůbec nepřihlédl. Podle názoru soudu totiž měl být zaručený elektronický podpis přímo v e-mailu, kterým bylo podání odesláno, a tudíž nebylo možné ověřit totožnost podatele. Jelikož společnost s postupem obvodního soudu nesouhlasila, rozhodla se obrátit na Ústavní soud.

Rozlišení mezi e-mailem a podáním

Ústavní soud ve svém nálezu rozlišuje mezi **procesním podáním** a **nosičem datové zprávy** (e-mailem). Zdůrazňuje, že pouze podání ve věci samé je právně relevantním úkonem ve smyslu občanského soudního řádu, a tudíž se pouze na ně vztahuje požadavek na zaručený elektronický podpis. V tomto případě měl e-mail jen funkci pomyslné obálky, která měla obvodnímu soudu doručit odvolání v elektronické podobě. Zaručeným elektronickým podpisem se přitom neopatřuje něco, co svým obsahem není podáním (v nynějším případě e-mail). **Obálku a podání** ve věci samé tak podle Ústavního soudu **nelze uměle oddělovat**, ale je třeba na ně pohlížet jako na jeden celek.

Ústavní soud rovněž dodal, že v daném případě byla totožnost podatele jasně zjištělná z podepsaného dokumentu (podání), který byl přílohou e-mailu, a proto byl postup obvodního soudu protiústavní, neboť k odvolání měl přihlédnout.

35 | Daňové a právní aktuality – srpen 2025

Dopady nálezu

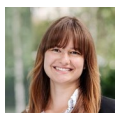
Nález Ústavního soudu přináší důležitá vyjasnění, která se nevztahují jen na procesní podání. Z nálezu totiž vyplývá, že **samotná e-mailová zpráva nemusí být nutně podepsána zaručeným elektronickým podpisem, pokud tento podpis obsahuje již samotná příloha e-mailu**. Tímto rozhodnutím se tak Ústavní soud jasně postavil proti přepjatému formalismu a potvrdil, že technická forma komunikace nesmí stát v cestě výkonu základních práv účastníků řízení.

Smluvní autonomie. Může znalec stanovit slevu z kupní ceny?

Mohou se strany dohodnout, že slevu z kupní ceny určí znalec? Touto otázkou se nedávno zabýval Nejvyšší soud ČR. Jak rozhodl a co to znamená pro obchodní praxi se dočtete v našem článku.



Jakub Kolda
jkolda@kpmg.cz



Karolína Kubíčková
kkubickova@kpmg.cz

Ve smlouvě o převodu podílu ve společnosti s ručením omezeným se strany dohodly, že pokud se v případě porušení prohlášení strany nedohodnou na výši slevy z kupní ceny, určí ji znalec. Po koupi společnosti kupující oznámil vady spočívající v nepravdivosti prohlášení o účetnictví společnosti, které zapříčinily pokles zisku koupené společnosti. Předem dohodnutý znalec pak vypracoval znalecký posudek o účetnictví společnosti, její finanční situaci a hodnotě.

Prodávající nicméně namítl, že na slevu z kupní ceny nemá kupující nárok. Obecné soudy také dospěly k závěru, že dohoda o určení výše slevy znalcem je neplatná (tedy nevyvolává žádné právní následky, což není možné ani dodatečně změnit, a soud k takové neplatnosti přihlíží i bez návrhu), neboť vylučuje možnost soudního přezkumu závěrů znaleckého posudku.

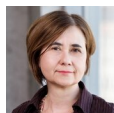
Nejvyšší soud však s tímto závěrem nesouhlasil. Zdůraznil, že občanský zákoník umožňuje, aby určitá část smlouvy, například výše slevy, byla určena třetí osobou, jako je znalec nebo soud. Takové ujednání je platné, pokud není v rozporu se zákonem ani s veřejným pořádkem. Pokud taková dohoda není hmotněprávní úpravou vyloučena, pak jí soudy ve sporu mají poskytnout ochranu a respektovat autonomii vůle stran.

Nejvyšší soud také poznamenal, že žádné ustanovení procesního práva nezakazuje stranám uzavřít takovou dohodu o způsobu určení výše z kupní ceny a taková dohoda ani není v rozporu se smyslem a účelem občanského soudního řádu. Pokud v soudním řízení strany předloží znalecký posudek zpracovaný podle dohody, soud by měl zkoumat pouze to, zda byly splněny podmínky této dohody – například zda skutečně došlo k vadnému plnění a zda znalec při stanovení slevy postupoval podle dohodnutých pravidel.

Rozhodnutí Nejvyššího soudu tak potvrzuje, že smluvní autonomie má své místo i při určování výše finančních nároků a že pokud je dohoda o určení slevy znalcem správně formulována, může být vymahatelná.

Stručné aktuality, srpen 2025

Daňové a právní novinky posledního měsíce jednou nebo dvěma větami.



Lenka Fialková
lfialkova@kpmg.cz



Václav Baňka
vbanka@kpmg.cz

KRÁTCE Z DOMOVA

- Ministerstvo financí vydalo Finanční zpravodaj číslo 10/2025 s tímto obsahem:
 - Pokyn GFŘ-D-29 k prominutí pokut za nepodání kontrolního hlášení.
 - Dodatek č. 10 GFŘ k pokynu GFŘ-D-29 k prominutí pokut za nepodání kontrolního hlášení.
- V červenci byla vydána každoroční Zpráva o činnosti Finanční správy České republiky a Celní správy České republiky. K dispozici je ke stažení [zde](#).
- Ve Sbírce zákonů byla publikována novela zákona o podnikání na kapitálovém trhu (259/2025) a dále zákon, který mění některé zákony v oblasti kapitálového trhu v souvislosti se zřízením a fungováním jednotného evropského přístupového místa (258/2025).
- Ve Sbírce zákonů vyšel zákon o kybernetické bezpečnosti (264/2025) s účinností od 1. listopadu 2025. Současně byly vydány novely souvisejících zákonů (265/2025), a také zákon o kritické infrastruktuře (266/2025).

KRÁTCE ZE SVĚTA

- Evropská komise zveřejnila návrh vlastních příjmů Evropské unie od roku 2028. Ke zdrojům z uhlíkového cla a emisních povolenek by měly nově přibýt:
 - roční paušální příspěvek od společností s ročním obratem alespoň 100 milionů eur,
 - příspěvek do rozpočtu EU ve výši 2 eura za každý kilogram elektrických a elektronických zařízení, která nejsou ročně odevzdána k recyklaci, a
 - tabákový příspěvek výši 15 % z příjmů z minimální sazby spotřební daně na množství vyrobeného tabáku a tabákových výrobků uvolněných ke spotřebě.
- Rozhodnutí o vlastních zdrojích musí jednomyslně schválit členské státy.
- OECD zveřejnila zprávu pro ministry financí a guvernéry centrálních bank G20 o aktuálním vývoji v oblasti mezinárodních daňových reforem. Více než 55 jurisdikcí zavádí nebo plánuje zavést od roku 2024/2025 přiřazovanou či tuzemskou dorovnávací daň. Více než 10 dalších států podniklo konkrétní kroky k její implementaci. Zpráva se odvolává na prohlášení G7 ze dne 28. června 2025, které popisuje společné porozumění požadavkům USA ohledně pravidel Pilíře 2 (tzv. side – by – side solution).
- OECD také pracuje na zjednodušeném výpočtu efektivní daňové sazby, který by mohl být zařazen do systému bezpečných přístavů a snížil by administrativní náročnost.

- KPMG EU Tax Center pravidelně sleduje změny v oblasti přímých daní v EU a na mezinárodní úrovni. Zde naleznete pravidelné shrnutí posledních novinek ([e-news](#)) a upozornění na důležité události ([tax flash](#)) s možností přihlásit se k jejich odběru.

[LinkedIn](#) | [Twitter](#) | [Facebook](#) | [Instagram](#)

www.kpmg.cz

Tel.: +420 222 123 111

Informace zde obsažené jsou obecného charakteru a nejsou určeny k řešení situace konkrétní osoby či subjektu. Ačkoliv se snažíme zajistit, aby poskytované informace byly přesné a aktuální, nelze zaručit, že budou odpovídat skutečnosti k datu, ke kterému jsou doručeny, či že budou platné i v budoucnosti. Bez důkladného prošetření konkrétní situace a řádné odborné konzultace by neměla být na základě těchto informací činěna žádná opatření.

© 2026 KPMG Česká republika, s.r.o., a Czech limited liability company and a member firm of the KPMG global organization of independent member firms affiliated with KPMG International Limited, a private English company limited by guarantee. All rights reserved.