



Daňovky

Daňové a právní aktuality

Daně

Tipy a triky

Právo

Dotace

Z judikatury

Krátce

Říjen 2025

Obsah

Editorial

Daně

Poslanecká sněmovna schválila doprovodný zákon k JMHZ

Jednotné měsíční hlášení zaměstnavatele: Otázky pro zástupce GFŘ a MPSV

GFŘ zpřesňuje daňový režim zaměstnaneckých benefitů

Na co se připravit s příchodem JMHZ (3. díl): Benefity z oblasti sportu a zdravotnictví

Nový pokyn GFŘ: až stoprocentní prominutí penále

Tipy a triky

Soudy zpřísňují pohled na švarcsystém – na co si dát pozor?

Právo

Je nařízení o obalech v ohrožení?

Korporátní změny v EU rychleji a jednodušeji

Dotace

Program TREND nabídne další dotace na výzkum a vývoj

OP TAK nabídne dotace na digitalizaci malých a středních podniků

Z judikatury

Úprava převodních cen a dopady v oblasti DPH

NSS: Daňový režim nedaňových nákladů nelze změnit jejich zahrnutím do kalkulace ceny poskytovaných služeb

NSS rozhodl o daňové neuznatelnosti úroku z vnitroskupinového financování

Krátce

Stručné aktuality, říjen 2025

Editorial

Finální tečku za zákonem o jednotném měsíčním hlášení udělala v září Poslanecká sněmovna, když schválila jeho doprovodný zákon. Tím se uzavřely významné daňové změny, které přineslo deváté volební období dolní komory. A my pro vás budeme sledovat novinky, které přinese volební období nové.

Pokračujeme také v sérii článků věnovaných zdanění zaměstnaneckých benefitů. Tentokrát se zaměříme na sport a zdravotnictví, o které mají zaměstnanci tradičně velký zájem, ale které zároveň mohou zaměstnavatelům při daňovém posuzování působit řadu nejasností.

Nejistota panuje i pokud jde o budoucnost. Tu však lze alespoň částečně vyčíst z trendů, které se už začínají rýsovat. Naznačuje je i mezinárodní průzkum KPMG CEO Outlook, podle kterého současná ekonomická nestabilita vede firmy k větší opatrnosti, nikoli však ke ztrátě optimismu. Klíčovými tématy pro nadcházející období jsou rozvoj talentů, integrace umělé inteligence a posilování digitálních dovedností – tedy kroky, které mají firmám pomoci zvládat nejistoty i strukturální změny dnešní doby.

A jedno můžeme říci s jistotou – ani v příštích měsících se nebudeme nudit. Naše daňové a právní konference nabídnou prostor, jak se na legislativní změny s předstihem připravit. Naši vlajkovou akci letos pořádáme na Moravě hned na dvou místech. Vyberte si město, které máte blíž – v [Brně](#) i v [Ostravě](#) vás čeká program plný praktických informací.

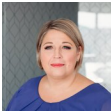


Pavel Otevřel
Partner
KPMG Česká republika

4 | Daňové a právní aktuality – říjen 2025

Poslanecká sněmovna schválila doprovodný zákon k JMHZ

Dne 10. září 2025 Poslanecká sněmovna schválila doprovodný zákon k zákonu o jednotném měsíčním hlášení zaměstnavatele (JMHZ) ve znění pozměňovacích návrhů Senátu.



Lenka Nováková
lnovakova@kpmg.cz



Daniela Králová
dkralova@kpmg.cz

Tímto krokem byly přijaty změny navržené Senátem, které se týkají zejména zákona o daních z příjmů.

O hlavních změnách vyplývajících z doprovodného zákona k JMHZ a [pozměňovacích návrzích Senátu](#) jsme již informovali.

Doprovodný zákon k JMHZ nepřináší pouze změny v administrativě zaměstnavatelů, ale také **zásadní úpravy v zákoně o daních z příjmů**. Významnými změnami jsou zejména:

- úprava ustanovení týkajících se daňového odpočtu na výzkum a vývoj,
- zrušení ročního limitu 40 milionů Kč pro osvobození příjmů z prodeje cenných papírů a podílů v obchodních korporacích, přičemž tento limit zůstává zachován pouze pro příjmy z prodeje kryptoaktiv,
- zavedení nového systému zdanění příjmů z realizace kvalifikovaných zaměstnaneckých opcí poskytnutých kvalifikovaným zaměstnavatelem kvalifikovanému zaměstnanci,
- zrušení srážkové daně u dohod o provedení práce, dohod o pracovní činnosti, resp. zaměstnání malého rozsahu, a u odměn členů statutárních orgánů, kteří jsou českými daňovými nerezidenty,
- upřesnění definice zaměstnaneckých volnočasových benefitů,
- zavedení vlastní definice nízkoemisního vozidla do zákona o daních z příjmů.

Schválený zákon nyní míří k podpisu prezidenta. Podepíše-li ho prezident, bude vyhlášen ve Sbírce zákonů a nabude účinnosti podle stanovených přechodných ustanovení.

5 | Daňové a právní aktuality – říjen 2025

Jednotné měsíční hlášení zaměstnavatele: Otázky pro zástupce GFŘ a MPSV

V příštím roce se zaměstnavatelé dočkají zásadní změny v oblasti daní a odvodů za poslední roky. Dosavadní desítky formulářů a výkazů nahradí jednotné měsíční hlášení zaměstnavatele (JMZH). O tom, co se chystá a na co se mají firmy připravit, diskutoval v pořadu Daňovky On Air Petr Toman s generální ředitelkou GFŘ Simonou Hornochovou a Tomášem Machancem, ředitelem odboru sociálního pojištění MPSV.



Petr Toman
ptoman@kpmg.cz

Petr Toman: JMZH dle mého názoru představuje jednu z nejzásadnějších změn v procesu vybírání daní za posledních několik let, možná i desetiletí. Můžete krátce shrnout, o čem JMZH bude?

Tomáš Machanec: K 1. dubnu příštího roku se připravuje – a legislativně už je z velké části schválena – velká změna vykazování zaměstnavatelů vůči státním institucím. V současné době zaměstnavatelé posílají řadu hlášení, registrují se vůči ČSSZ i vůči finanční správě a pak posílají výkazy nejen těmto dvěma organizacím, ale i Českému statistickému úřadu, úřadu práce a dalším. K 1. dubnu příštího roku toto vykazování sjednotíme. Registrace zaměstnavatele bude pouze jedna – vůči ČSSZ. Finanční správa ji bude přebírat a stávajících asi 25 různých výkazů nahradíme pravidelným měsíčním hlášením, které zaměstnavatel pošle jednomu subjektu. Tím je ČSSZ, kterému pošle o všech svých zaměstnancích značnou sadu údajů. MPSV tyto údaje přepošle jednotlivým organizacím, a to jen ty údaje, které každé z nich náleží.

Obsah poskytovaných informací

Petr Toman: Když se zaměříme na obsah údajů, které budou zasílány, a porovnáme je se současným stavem – bude se jednat pouze o shrnutí, nebo přibudou i nové informace, které dosud finanční správě nebo ČSSZ poskytovány nejsou?

Simona Hornochová: Pro finanční správu to bude nové v tom, že zaměstnavatelé budou poskytovat údaje, které dosud evidovali pouze interně na mzdových listech. Snažili jsme se sadu údajů nastavit tak, aby v ní nebyly žádné, které už zaměstnavatel nesbírá. Finanční správa tak bude mít každý měsíc detailní informace, individuálně za všechny zaměstnance, tak jak je dosud měl jen zaměstnavatel. Ostatní instituce vycházejí z 25 formulářů, které budou sloučeny do jednoho, a pochopitelně by se údaje neměly dublovat.

6 | Daňové a právní aktuality – říjen 2025

Petr Toman: Rozumím tomu tak, že informace, které budou nově poskytovány, zaměstnavatelé stejně musí vést. Nemělo by tedy dojít k tomu, že budou muset zjišťovat další údaje – pouze poskytnou ty, které už dnes mají a neposkytují.

Tomáš Machanec: Ano, zaměstnavatelé nebudou zjišťovat nové informace, v tom se pro ně situace nemění. Pouze budou exportovat údaje častěji a v detailnější struktuře v hlášení. Za oblast pojistného mohu uvést třeba evidenční list důchodového pojištění, který se dnes posílá jednou ročně. Ten přestane existovat a ČSSZ ho bude sestavovat sama z údajů o mzdách a vyměřovacích základech zaměstnanců.

Petr Toman: Zásadní výhodou pro zaměstnavatele je tedy snížení počtu formulářů a termínů a jejich sjednocení. Stát naopak získá údaje najednou a v jeden okamžik. A také získá nové informace, které povedou k digitalizaci daňové správy.

Simona Hornochová: Je to obrovský krok, který se musí povést. Je totiž podmínkou pro přechod do další fáze – zřízení jednoho inkasního místa. Proto je nyní extrémně důležité, aby se všichni zaměstnavatelé zajímali u poskytovatelů mzdových softwarů, že už připravují systémy tak, aby data v požadované struktuře uměly posílat měsíčně do sběrného místa JMHZ. Momentálně je v připomínkovém řízení nařízení vlády, které obsahuje strukturu údajů, jež by měly být takto poskytovány.

Klíčové termíny a první hlášení

Petr Toman: Pokud se zaměříme na základní procesy JMHZ, zajímá mě, jaké další informace budou zaměstnavatelé muset posílat a v jakých termínech?

Tomáš Machanec: Zaměstnavatelé budou povinni přihlásit každého nového zaměstnance do evidence JMHZ. Bude to od 1. dubna ve lhůtě 8 dnů, která je stejná jako dnes u ČSSZ. Nové je, že budou přihlašovat všechny zaměstnance, včetně těch na DPČ nebo DPP.

Simona Hornochová: Tato registrace bude zároveň jednotná. To znamená, že už se nebude muset hlásit finanční správě, která bude čerpat údaje z evidence ČSSZ. Budou zde evidováni i ti zaměstnavatelé, kteří dosud u ČSSZ registrováni nebyli, protože v ČR odváděli pouze daň.

Petr Toman: Jaký postup bude platit pro stávající zaměstnance?

Tomáš Machanec: Údaje o zaměstnancích se budou sdělovat s jednoznačným identifikátorem. Dle zákona se nazývá osobní identifikační číslo. Po termínu 1. dubna 2026 vystaví ČSSZ přes svůj portál se zaručenou identitou seznamy zaměstnanců s těmito identifikátory. Každý zaměstnavatel je bude mít přístupné a bude si je moci stáhnout. S těmito identifikátory pak bude údaje o zaměstnancích posílat každý měsíc do 20. dne následujícího měsíce. Identifikátor má usnadnit situaci – zaměstnavatel nebude muset každý měsíc uvádět všechny údaje, ale jen identifikátor, pod kterým se data propojí.

Petr Toman: Podívejme se na hlavní termíny, od kterých zákon nabyde účinnosti a kdy vzniknou povinnosti.

Simona Hornochová: Klíčové datum, kdy by měly systémy na straně zaměstnavatelů fungovat, je 1. dubna 2026, protože se spustí část registrací a finanční správa přestane přijímat registrace zaměstnavatelů. První hlášení by

7 | Daňové a právní aktuality – říjen 2025

mělo být podáno do 20. května za měsíc duben. Do konce června by měly být dohlášeny údaje za první kvartál.

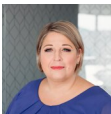
Kompletní záznam rozhovoru z pořadu Daňovky On Air, včetně shrnutí důležitých termínů, si přehrajte [zde](#).

8 | Daňové a právní aktuality – říjen 2025

© 2026 KPMG Česká republika, s.r.o., společnost s ručením omezeným založená dle právních předpisů České republiky a členská společnost globální organizace nezávislých členských společností KPMG, přidružených ke KPMG International Limited, soukromé anglické společnosti s ručením omezeným. Všechna práva vyhrazena.

GFŘ zpřesňuje daňový režim zaměstnaneckých benefitů

Doprovodný zákon k JMHZ, který novelizuje zákon o daních z příjmů (ZDP), byl vyhlášen ve Sbírce zákonů. Novela zpřesňuje pravidla pro poskytování zaměstnaneckých benefitů, a to s cílem zamezit tzv. salary nebo bonus swapům. V návaznosti na tuto úpravu, která reaguje na nedávnou judikaturu Nejvyššího správního soudu, vydalo nyní GFŘ doplňující informaci k postupu při rozlišování mzdy a zaměstnaneckých benefitů.



Lenka Nováková
lnovakova@kpmg.cz



Daniela Králová
dkralova@kpmg.cz



Marie Smékalová
msmekalova@kpmg.cz

Podrobněji jsme o schválení doprovodného zákona k JMHZ (jednotné měsíční hlášení zaměstnavatele) psali [zde](#).

Novela ZDP upřesňuje daňový režim zaměstnaneckých benefitů (§ 6 odst. 9 písm. d) ZDP). Vymezené nepeněžní benefity, např. na zdravotní, kulturní a sportovní účely, nesmí být pro účely osvobození současně mzdou, platem, odměnou ani náhradou za ušlý příjem. Novela tak legislativně ukotvuje dlouhodobý výklad finanční správy, podle kterého má být příjem vázaný na výkon práce vždy zdanitelný.

GFŘ nyní v reakci na schválení novely ZDP vydalo [informaci](#), která blíže vysvětluje důvody této úpravy. Potvrzuje, že cílem je jednoznačně odlišit zaměstnanecké benefity od příjmů vázaných na výkon práce, přičemž pouze zaměstnanecké benefity splňující další zákonné podmínky (účel, úhrnná výše, vynaložení z nedaňových nákladů zaměstnavatele) mohou být osvobozeny od daně z příjmů ze závislé činnosti.

Dle informace GFŘ lze pro **rozlišení plnění vázaného na pracovní výkon a zaměstnaneckých benefitů** využít ustanovení zákoníku práce, které se v praxi běžně používá při výpočtu průměrného výdělku. Obecně platí, že za vykonanou práci přísluší zaměstnanci **mzda, plat** nebo **odměna**. Stejný režim je třeba využít i pro příjmy za splnění mimořádného pracovního úkolu, pololetní a roční bonusy apod. Taková plnění mají vždy podléhat dani z příjmů ze závislé činnosti a odvodům pojistného na sociální zabezpečení a zdravotní pojištění.

Naopak **zaměstnanecké benefity** jsou dle GFŘ taková plnění, která zaměstnavatel poskytuje zaměstnanci nad rámec jeho běžné mzdy, platu nebo odměny. Jsou spojeny se samotnou existencí pracovního poměru a jejich účelem je například zvýšení loajality zaměstnanců nebo atraktivity zaměstnavatele na trhu práce.

Rozsah možných účelů volnočasových benefitů ani stanovené limity pro jejich osvobození se touto novelou nemění.

9 | Daňové a právní aktuality – říjen 2025

Na co se připravit s příchodem JMHZ (3. díl): Benefity z oblasti sportu a zdravotnictví

Již třetím měsícem pokračujeme v sérii článků, které věnujeme vybraným zaměstnaneckým benefitům v souvislosti s chystaným zavedením jednotného měsíčního hlášení zaměstnavatele (JMHZ). Tentokrát se zaměříme na plnění z oblasti sportu a zdravotnictví, která jsou mezi zaměstnanci velmi oblíbená a stala se běžnou součástí nabídky nepeněžních benefitů. Uvádíme některá specifika, která mohou při výkladu zaměstnavatelům činit potíže. Proto zmiňujeme i výklad Generálního finančního ředitelství (GFŘ).



Ivana Stibůrková
istiburkova@kpmg.cz



Marie Smékalová
msmekalova@kpmg.cz

Předchozí články si můžete přečíst [zde](#) (Hlášení zaměstnaneckých benefitů) a [zde](#) (Školné a školné hrazené za rodinné příslušníky zaměstnanců).

Sportovní vybavení na pracovišti

Zaměstnavatelé často zpříjemňují zaměstnancům pracovní prostředí tím, že jim umožňují bezplatné využívání různých cvičebních pomůcek přímo na pracovišti, nebo nabízejí možnost účastnit se bezplatných cvičebních kurzů.

GFŘ v Metodické informaci ke zdaňování zaměstnaneckých benefitů od ledna 2024 potvrzuje, že za splnění určitých podmínek lze toto plnění považovat za vytváření a dodržování pracovních podmínek pro výkon práce. V takovém případě není poskytnutí plnění pro zaměstnance předmětem daně z příjmů fyzických osob a na straně zaměstnavatele lze výdaje považovat za daňově uznatelné.

Podmínkou pro takový postup je především účel, se kterým zaměstnavatel sportovní vybavení pořizuje, a časová souvislost jeho využití s výkonem práce. Cílem by mělo být umožnit využití sportovního zařízení během pracovní doby nebo bezprostředně před jejím začátkem či po jejím skončení, například za účelem snížení stresu na pracovišti, zvýšení efektivity práce nebo podpory týmového ducha.

Podle GFŘ se nesmí jednat o plnohodnotnou náhradu komerčních služeb – tedy například o plně vybavenou posilovnu či komplexní cvičební kurzy, ale pouze o několik cvičebních strojů či pomůcek. Pokud by tomu tak bylo, řadilo by se toto plnění do limitu osvobození volnočasových benefitů ve výši poloviny průměrné mzdy. Ocenění účasti na skupinových cvičeních se řídí obecnými pravidly pro oceňování. Do limitu se benefit započítává ve výši ceny obvyklé za návštěvu takového kurzu v daném místě a čase, bez ohledu na skutečné náklady zaměstnavatele.

10 | Daňové a právní aktuality – říjen 2025

Ostatní sportovní služby a akce

Mezi další typické benefity v oblasti sportu patří příspěvky na MultiSport kartu, vstupenky na sportovní akce nebo do sportovních zařízení a sportovní permanentky, a to jak pro samotné zaměstnance, tak pro jejich rodinné příslušníky. V případě rodinných příslušníků lze mezi využití tělovýchovných a sportovních zařízení zařadit například i nepeněžní příspěvky na dětské tábory.

Všechna zmíněná nepeněžní plnění se z pohledu zaměstnance řadí mezi volnočasové benefity, které mohou být na straně zaměstnance v souhrnném limitu do poloviny průměrné mzdy za rok osvobozené od daně z příjmů. Na straně zaměstnavatele se jedná o daňově neuznatelný náklad. Náklady nad limit osvobození lze považovat za daňově uznatelné pouze, pokud nárok zaměstnance nebo rodinných příslušníků na benefit vyplývá z kolektivní smlouvy, vnitřního předpisu zaměstnavatele, pracovní nebo jiné smlouvy.

Samostatná pravidla platí pro akce se sportovním prvkem pořádané přímo zaměstnavatelem, například každoroční sportovní den nebo firemní zápas. Pokud takové akce splňují hledisko omezeného okruhu účastníků (dle výkladu GFR se musí jednat o zaměstnance, jejich rodinné příslušníky a případně obchodní partnery) a forma i rozsah akce jsou přiměřené (co se týče místa konání, pravidelnosti opakování akce atd.), je bezúplatná účast zaměstnance na takové akci osvobozena od daně. Důležité je upozornit, že byt se jedná o akce se sportovním prvkem, účast na nich se nepočítá do výše uvedeného limitu osvobození volnočasových benefitů. GFR rovněž potvrdilo, že v případě těchto akcí je na straně zaměstnance osvobozeno i občerstvení nebo drobné dárky poskytnuté během akce. To samé platí i pro plnění ve prospěch rodinných účastníků zaměstnance.

Veškeré související náklady jsou však na straně zaměstnavatele daňově neuznatelné.

Zdravotnické služby a zboží

Legislativní změna účinná od 1. ledna 2025 rozšiřuje možnosti daňově zvýhodněného poskytování zdravotních benefitů. Nepeněžní plnění *ve formě pořízení zboží nebo služeb zdravotního, léčebného, hygienického a obdobného charakteru od zdravotnických zařízení, nebo pořízení zdravotnických prostředků na lékařský předpis* jsou vyčleněny do samostatné kategorie s limitem osvobození až do výše průměrné mzdy za kalendářní rok.

V praxi se často setkáváme s benefitními kartami, kterými lze hradit jak zdravotnické, tak i jiné volnočasové benefity. Je důležité, aby hodnota poskytovaná zaměstnavatelem byla rozčleněna podle účelu využití benefitních bodů. V tomto ohledu je nutná spolupráce benefitních společností, které zaměstnavatele informují o účelu čerpání benefitu, případně i o poskytovateli daných služeb.

Zaměstnanci tak mohou využít například nadstandardní zdravotní programy soukromých klinik, nehrazená očkování (např. proti chřipce) nebo vitamínové balíčky. Zaměstnavatelé mohou také hradit různá vyšetření, zdravotní kontroly, psychologické konzultace nebo terapie.

Důležitou podmínkou pro možnost osvobození je, že zboží nebo služba musejí být poskytnuty zdravotnickým zařízením. GFR potvrzuje, že zdravotnickým zařízením je poskytovatel uvedený v Národním registru poskytovatelů zdravotních služeb. Pokud poukaz na zdravotní masáž poskytuje subjekt, který v registru uveden není, jedná se o zdanitelný benefit na straně zaměstnance. Podmínku registrovaného poskytovatele není nutné sledovat pouze u pořízení zdravotnických prostředků na lékařský předpis, přičemž předpis může být vydán i na zboží typu dioptrických brýlí nebo zdravotní obuvi.

11 | Daňové a právní aktuality – říjen 2025

U některých plošných benefitů, jako jsou anonymní linky psychologické pomoci nebo online terapie, GFŘ uvádí, že se obecně nejedná o vytváření a dodržování pracovních podmínek, ale o benefit na straně zaměstnance. Podle GFŘ je benefitem již samotná možnost službu využít, a zaměstnavatel proto musí tento benefit přidat (pokud nespĺňuje definici zdravotních benefitů, nebo je poskytnut nad limit pro osvobození), nebo jej zohlednit do limitu pro osvobození každému zaměstnanci. Výjimkou je situace, kdy zaměstnavatel může doložit, kdo služby skutečně využil, nebo případ, kdy bude zaměstnavatel schopný dokázat, že zaměstnanec využití benefitu odmítl.

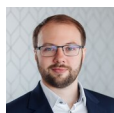
Na straně zaměstnavatele platí standardní režim daňové uznatelnosti. Plnění osvobozená u zaměstnance jsou pro zaměstnavatele nedaňovým nákladem, nároková plnění nad limit lze vynaložit z daňově uznatelných nákladů. Totéž platí i pro plnění, která nespĺňují definici zdravotních benefitů (nejsou poskytována zdravotním zařízením), ale jen v případě, že bude zaměstnavatel schopný prokázat, že se jedná o výdaje na pracovní a sociální podmínky a péči o zdraví zaměstnanců.

Na závěr upozorňujeme na problematiku komerčního (nebo jiného než povinného veřejného) zdravotního pojištění hrazeného zaměstnavatelem pro zaměstnance, nebo pro jejich rodinné příslušníky. Takové pojištění nespĺňuje definici pořízení služeb zdravotního charakteru, a tudíž bude pro zaměstnance vždy zdanitelným příjmem, který podléhá i odvodům pojistného. U zaměstnavatele může v případě nárokového plnění jít o daňově uznatelný náklad.

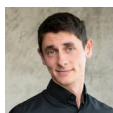
12 | Daňové a právní aktuality – říjen 2025

Nový pokyn GFŘ: až stoprocentní prominutí penále

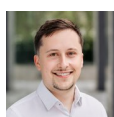
Pokyn Generálního finančního ředitelství (GFŘ) D-72 k promíjení příslušenství daně nabyt účinnosti dne 15. září. Reaguje na novelu daňového řádu účinnou od 1. července 2025, která upravuje pravidla pro prominutí penále.



Martin Král
mmkral@kpmg.cz



David Mlíkovský
dmlikovsky@kpmg.cz



Adam Baar
abaar@kpmg.cz

Dosud bylo možné prominout penále maximálně do výše 75 procent, a to podle míry součinnosti daňového subjektu při doměření daně. Tento režim zůstává zachován i po novele. Nově však pokyn předjímá prominutí celých 100 procent u penále vzniklého od 1. července 2025, a to v případě, kdy ke vzniku penále došlo z ospravedlnitelného důvodu. Aplikace nové úpravy je podmíněna tím, že k doručení dodatečného platebního výměru, nebo jinému prokazatelnému seznámení příjemce s jeho obsahem, došlo po 1. červenci.

Pokyn uvádí pouze jednu situaci, v níž lze celé penále prominout:

„Daňovým subjektem bylo podáno nepřijatelné dodatečné daňové tvrzení před zahájením kontrolního postupu a údaje v něm tvrzené správce daně využil při stanovení výsledné daně, přičemž doměřená daň nepřesahuje dvojnásobek daně tvrzené daňovým subjektem.“

Definováním jedné ospravedlnitelné situace ovšem není zcela vyloučeno, aby správce daně prominul penále s vyšším procentuálním základem i z jiného ospravedlnitelného důvodu, neuvedeného v pokynu.

Pokud správce daně shledá, že u daňového subjektu ospravedlnitelný důvod vzniku penále nenastal, je možné prominout maximálně 75 procent ze stanoveného penále, jak tomu bylo doposud.

Zákaz dvojího trestání

Pokyn pamatuje také na případy, kdy byl daňový subjekt pravomocně potrestán za daňový trestný čin. V návaznosti na daňový řád pokyn umožňuje snížení penále podle druhu a výše uloženého trestu. I v těchto případech může dojít až ke stoprocentnímu prominutí.

Souběh prominutí a soudního řízení

Nově je upraven postup pro situace, kdy daňový subjekt podá žádost o prominutí příslušenství daně, která byla

13 | Daňové a právní aktuality – říjen 2025

v důsledku soudního přezkumu zrušena a vrácena odvolacímu orgánu k dalšímu řízení. V takovém případě správce daně neformálně vyrozumí daňový subjekt, že se jeho žádostí bude zabývat až po nabytí právní moci rozhodnutí o stanovené dani.

Úplné znění pokynu GFŘ D-72 naleznete [zde](#).

14 | Daňové a právní aktuality – říjen 2025

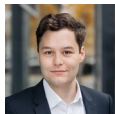
© 2026 KPMG Česká republika, s.r.o., společnost s ručením omezeným založená dle právních předpisů České republiky a členská společnost globální organizace nezávislých členských společností KPMG, přidružených ke KPMG International Limited, soukromé anglické společnosti s ručením omezeným. Všechna práva vyhrazena.

Soudy zpřísňují pohled na švarcsystém – na co si dát pozor?

Kvalifikace spolupráce s podnikatelem jako nelegální práce ze strany úřadů je častým předmětem obav zaměstnavatelů. Nastavit spolupráci s podnikatelem tak, aby se nejednalo o švarcsystém, je mnohdy velmi obtížné. Pokud se to nepodaří, mohou na společnosti dopadnout citelné postihy, a to nejen pokuty, ale i další sankce. Problémy jako například vysoké doměrky mohou nastat i v daňové oblasti. V článku se díváme na to, jak snížit riziko v této oblasti.



Barbora Cvinerová
bcvinerova@kpmg.cz



Richard Hajdučík
rhajducik@kpmg.cz

Možnosti spolupráce a typy činností

Pokud chce zaměstnavatel pro plnění některých úkolů využít osoby samostatně výdělečně činné (OSVČ), musí nejdříve posoudit povahu činnosti. OSVČ totiž již z povahy nemohou vykonávat závislé profese. U činností typu pokladní či skladník není dána jakákoli míra nezávislosti.

Problémy zaměstnavatelům nejčastěji přináší činnosti obojetné, tedy ty, které připouštějí jak práci na základě pracovněprávního vztahu, tak na základě spolupráce s podnikatelem (OSVČ). Pokud zaměstnavatel zvolí spolupráci s OSVČ, musí si dát pozor, aby práce nevykazovala znaky závislosti. Jinak se vystavuje riziku nelegálního zaměstnávání. Znaky závislé práce jsou **osobní výkon práce, nadřízenost a podřízenost** a výkon práce **jménem a podle pokynů zaměstnavatele**. Naopak podstatná není délka jejího výkonu.

Nová vodítka pro určení nelegální práce

Zatímco v minulosti se zdálo, že soudy začínají být při posuzování švarcsystému benevolentnější, aktuální rozhodovací praxe ukazuje opak. Přihlížejí přitom nejen k formálnímu vymezení spolupráce ve smlouvě, ale zejména k jejímu faktickému fungování. Judikatura tak přináší mnoho vodítek, pomocí kterých je jednodušší nelegální práci identifikovat.

Poslední rozhodnutí Nejvyššího správního soudu (8 Ads 65/2024-53) například dovozuje, že by příjmy ze spolupráce neměly představovat nadpoloviční většinu veškerých příjmů OSVČ.

Významným posunem je také závěr, podle kterého není plánování si své práce ze strany OSVČ, ani nepronajímání si pracovního vybavení od objednatele automaticky důkazem, že ke švarcsystému nedochází.

15 | Daňové a právní aktuality – říjen 2025

Soudy již také vyloučily možnost kombinace obou typů spolupráce současně pro obojetné činnosti. Takové nastavení by bylo možné pouze tehdy, pokud by zaměstnanec/OSVČ v rámci různých typů spolupráce vykonával odlišné činnosti.

Zaměstnavatelům nemusí pomoci ani přechod na pracovněprávní vztah, protože inspektoráty práce mohou tuto změnu naopak vnímat jako potvrzení dřívější existence švarcsystému.

Rizika pro zaměstnavatele

Za nelegální práci hrozí zaměstnavatelům pokuta až do výše 10 mil. Kč, zákaz činnosti až na dva roky nebo uveřejnění rozhodnutí o pokutě po dobu jednoho roku. Zaměstnavatel rovněž může dočasně ztratit nárok na podpory a dotace ze strany státu nebo možnost zaměstnávat cizince. Riziko ale dopadá i na zaměstnance/OSVČ, kterému může být uložena pokuta až 100 tis. Kč.

Zaměstnavatelé se zároveň vystavují riziku doměření odvodů na sociální zabezpečení, zdravotní pojištění a daně z příjmů, které by byli jako zaměstnavatelé povinni z poskytnuté odměny zaměstnanci/OSVČ srážet, a to včetně souvisejících penalizací a úroků z prodlení za každý den opožděné platby.

Závěr

Je nezbytné si uvědomit, že řada znaků typických pro švarcsystém se může v praxi objevit i v rámci legitimní spolupráce s OSVČ. Ne vždy tedy automaticky znamenají porušení zákona – klíčové je pečlivě posoudit konkrétní okolnosti a skutečné fungování daného vztahu.

Pokud si nejste jistí, zda vaše spolupráce odpovídá požadavkům právních předpisů, rádi vám pomůžeme s jejím nastavením a minimalizací rizik spojených se švarcsystémem.

Je nařízení o obalech v ohrožení?

Společnosti z mnoha členských států EU se bouří proti novému nařízení o obalech, kterým se budou muset řídit už příští rok. Jaké body jsou nejvíce problematické? A mohou dosáhnout změny, nebo zrušení nařízení?



Tomáš Kočař
tkocar@kpmg.cz



Karolína Kubíčková
kkubickova@kpmg.cz

[Nařízení o obalech](#) má vést především k omezení jednorázových plastů, vyšší míře recyklace, minimalizaci velikosti obalů nebo povinnému zálohování. Nařízení přijala EU v prosinci 2024 a uplatňovat se začne od srpna 2026.

Společnosti z obalového sektoru napříč EU však podaly žaloby, když kritizují především následující body nařízení:

- **Povinnost opakovaně používat přepravní obaly.** Nařízení stanovuje, že do roku 2030 musí být alespoň 40 procent přepravních obalů (například palet, krabic) opakovaně použitelné, do roku 2040 pak 70 procent. Žalobci však argumentují, že tato povinnost nevede efektivně k zamýšlenému cíli nařízení a není vhodným nástrojem pro jeho dosažení.
- **Zákaz vybraných jednorázových plastů.** Kontroverzní je rovněž zákaz některých jednorázových plastových obalů, který podle žalobců diskriminuje tím, že jiné materiály takto omezovány nejsou.
- **Povinné zálohování.** Zavedení povinného zálohování je ze strany některých žalobců považováno za nepřiměřený zásah do podnikatelských svobod, který podle nich omezuje vnitřní trh EU a obchodní svobodu.

Napětí mezi ekologickými cíli a průmyslem

Nařízení o obalech je důležitým pilířem Zelené dohody (Green Deal) a snahy EU o udržitelnou správu zdrojů a snížení (nejen) plastového odpadu. Současná právní bitva však ukazuje napětí mezi ambiciózními ekologickými cíli a praktickou realizovatelností opatření v průmyslu. Zatímco ekologické organizace nařízení vítají jako nezbytný krok, obalové společnosti varují před destabilizací výrobních řetězců, růstem nákladů a před ohrožením inovací.

Co bude následovat?

Nyní je na Tribunálu, aby posoudil přijatelnost a opodstatněnost jednotlivých žalob. V případě, že žaloby budou opodstatněné, Tribunál rozhodne o tom, jestli je nařízení – nebo některá jeho ustanovení – v rozporu s unijním právem, a tudíž se nebudou aplikovat.

Nicméně prozatím musejí společnosti počítat s tím, že se nařízením budou muset od srpna 2026 řídit.

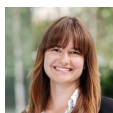
17 | Daňové a právní aktuality – říjen 2025

Korporátní změny v EU rychleji a jednodušeji

Rozšířit a modernizovat využívání digitálních nástrojů a zjednodušit tím postupy pro zakládání a správu společností. To je cílem již přijaté směrnice EU, která představuje zásadní krok k digitalizaci práva obchodních společností v EU, jenž usnadní podnikání.



Jakub Kolda
jkolda@kpmg.cz



Karolína Kubíčková
kkubickova@kpmg.cz

Klíčovými záměry směrnice Evropského parlamentu a Rady (EU) 2025/25 je zjednodušit přístup k údajům o společnostech v přeshraničním kontextu, propojit národní rejstříky a zajistit přesná, aktuální a spolehlivá data. Směrnice sjednocuje postupy předběžné kontroly listin a údajů, čímž zvyšuje důvěru v obchodní rejstříky a rozšiřuje zásadu „pouze jednou“ (once-only principle). Společnosti tak předkládají údaje pouze jednou a úřady v EU si je mezi sebou elektronicky vyměňují. Je to začátek konce zbytečného papírování.

Založení společnosti nebo pobočky v jiném členském státě bude výrazně jednodušší. Pokud již společnost potřebné listiny a údaje předložila v rejstříku domovského státu, není nutné je znovu dokládat. Výměna informací má probíhat automaticky mezi propojenými rejstříky, což ušetří čas i náklady. Notáři, správní orgány či jiné subjekty získají potřebné dokumenty přímo z rejstříku, případně přes evropský portál e-justice.

Zavádí se také harmonizované osvědčení společnosti EU, které bude uznáváno ve všech členských státech jako dostatečný důkaz o vzniku společnosti a o údajích vedených v rejstříku. Každá společnost bude mít možnost získat toto osvědčení v elektronické podobě bezplatně alespoň jednou ročně, další vyhotovení nesmí přesáhnout administrativní náklady.

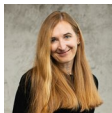
Další novinkou je **digitální plná moc EU**. Vícejazyčný evropský vzor umožní společností efektivně zastupovat své zájmy v přeshraničních postupech bez nutnosti apostily či překladů. Plná moc bude ověřena prostřednictvím služeb vytvářejících důvěru a bude kompatibilní s evropskou peněženkou digitální identity.

Směrnice také **ruší povinnost legalizace a apostil** u ověřených kopií a výpisů z rejstříku, případně u dokumentů vydaných příslušnými orgány, což výrazně zjednoduší přeshraniční operace a ušetří náklady a čas.

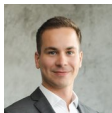
Směrnice je již platná a členské státy mají čas do 31. července 2027, aby přijaly a zveřejnily právní předpisy, kterými provedou většinu jejích ustanovení. V účinnost mají předpisy vstoupit rok poté, tedy 31. července 2028.

Program TREND nabídne další dotace na výzkum a vývoj

Program TREND, který podporuje projekty zaměřené na průmyslový výzkum a experimentální vývoj, čeká již třináctá veřejná soutěž. Její přípravu oznámila Technologická agentura České republiky (TA ČR).



Barbora Halatová
bhalatova@kpmg.cz



Lukáš Otýpka
lotypka@kpmg.cz

AKTUALIZACE: Technologická agentura České republiky oznámila, že s ohledem na návrh státního rozpočtu bude vyhlášení soutěže posunuto na rok 2026. O dalším vývoji vás budeme informovat.

Příjem žádostí o dotaci bude probíhat od 9. října do 26. listopadu 2025. Soutěž je určena pro podniky, které již mají zkušenost s výzkumem a vývojem (VaV), ať už v rámci vlastní činnosti nebo ve formě nákupu služeb VaV od výzkumných organizací.

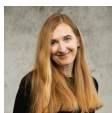
Maximální výše dotace na projekt činí 25 mil. Kč. Míra podpory pro velké podniky se zpravidla pohybuje od 25 do 65 procent způsobilých výdajů v závislosti na tom, zda projekt spočívá v realizaci průmyslového výzkumu, nebo experimentálního vývoje a zda probíhá v účinné spolupráci s dalším relevantním subjektem, či nikoliv. Podpořit lze provozní náklady.

Projekt musí započít v období od června do srpna 2026 a doba jeho řešení nesmí přesáhnout 36 měsíců. Výstupem musí být například průmyslový vzor, užitný vzor, prototyp, funkční vzorek, poloprovoz či ověřené technologie.

V případě zájmu vám rádi pomůžeme s přípravou žádosti o dotaci.

OP TAK nabídne dotace na digitalizaci malých a středních podniků

Ministerstvo průmyslu a obchodu vyhlásilo výzvu v programu Digitální podnik – Digitální technologie. Jejím cílem je přispět ke zvýšení konkurenceschopnosti malých a středních podniků pomocí podpory investic do pokročilých technologií, robotizace a automatizace včetně průmyslu 4.0 (integrace moderní technologie do všech fází průmyslové výroby).



Barbora Halatová
bhalatova@kpmg.cz



Lukáš Otýpka
lotypka@kpmg.cz

Příjem žádostí o dotaci bude probíhat **od 20. října 2025 do 18. února 2026**. Ve výzvě je možné podpořit pouze projekty realizované v **přechodových regionech**, tedy Střední Čechy, Jihozápad či Jihovýchod. Dotaci lze získat na pořízení nových strojů, technologických zařízení a vybavení, SW řešení či IT infrastruktury. Opatření mají vést ke zvýšení technologické úrovně a konkurenceschopnosti společnosti, k digitalizaci a automatizaci výroby či ke zefektivnění poskytování služeb.

Plánovaná alokace výzvy činí 1 mld. Kč. Maximální výše celkových způsobilých výdajů na projekt je omezena na **100 mil. Kč**, míru podpory ministerstvo stanovilo na **25 až 45 procent způsobilých výdajů** v závislosti na velikosti podniku a na regionu, ve kterém dojde k realizaci projektu.

Projekt musí být dokončen nejpozději do 31. ledna 2028. Žadatel může ve výzvě podat pouze jednu žádost o dotaci.

Úprava převodních cen a dopady v oblasti DPH

Soudní dvůr EU potvrdil, že částky fakturované mezi propojenými společnostmi za služby vypočítané podle metodiky OECD podléhají DPH. Pokud mateřská firma poskytuje dceřině společnosti služby spojené s provozní marží, jedná se o zdanitelné plnění. Daňová správa navíc může požadovat další doklady k prokázání existence služeb a jejich vazby na činnost firmy.



Martin Krapinec
mkrapinec@kpmg.cz



Petra Němcová
pnemcova@kpmg.cz

Rumunská společnost Arcomet (Arcomet) se zabývá pronájmem jeřábů. V daném případě její mateřská společnost v Belgii pro ni vyjednávala smluvní podmínky. Arcomet pak v Rumunsku realizovala samotné nákupy a pronájmy. Převodní ceny mezi nimi byly nastaveny tak, aby provozní marže dceřině společnosti, tedy Arcometu, byla v souladu s mezinárodními pravidly dle metodiky OECD pro daně z příjmů právnických osob.

Společnost Arcomet uzavřela s mateřskou společností smlouvu, dle které se mateřská společnost zavázala převzít většinu obchodních povinností, jako jsou strategie a plánování, sjednávání rámcových smluv s externími dodavateli, vyjednávání podmínek smluv o financování, řízení kvality a bezpečnosti a jiné. Dále se mateřská společnost zavázala nést hospodářská rizika spojená s činností své dceřině společnosti.

Na druhé straně se Arcomet zavázal nakupovat a vlastnit všechny výrobky nezbytné k výkonu činnosti a nést odpovědnost za jejich prodej a pronájem. Na konci roku byla dle smlouvy vystavena dorovnávací faktura v závislosti na skutečně dosažené provozní marži společnosti Arcomet Rumunsko.

V průběhu zkoumaného období dosáhl Arcomet vyšší ziskovosti a mateřská společnost vystavila roční dorovnávací fakturu. Předmětem sporu bylo, zda fakturovaná částka je předmětem DPH, či nikoli.

Soud zdůraznil, že pro odpověď je klíčové, jaký právní vztah panuje mezi poskytovatelem a příjemcem. A dále že odměna musí odpovídat skutečné hodnotě poskytnutých služeb.

V dané situaci byl právní vztah doložen uzavřenou smlouvou. A z předložených skutečností vyplývalo, že přijaté služby měly vliv na provozní marži Arcometu, například z důvodu úspor získaných díky aktivitám mateřské společnosti. Odměna tedy představovala skutečnou protihodnotu za přijaté služby.

Pokud jde o námitku, že fakturovaná částka má „pouze“ upravit provozní marži dceřině společnosti pro účely přímého zdanění, soud nesouhlasí. Podle něj vše svědčí ve prospěch existence poskytnutých služeb bez ohledu na to, že převodní cena je nastavena pro účely přímého zdanění.

21 | Daňové a právní aktuality – říjen 2025

Dle soudu nemá na výše uvedený závěr vliv ani skutečnost, že odměna je proměnlivá a závisí na výsledku dceřiné společnosti. Odměna není nahodilá ani obtížně vyčíslitelná či nejistá. Její podmínky jsou dle přesných kritérií stanoveny předem.

Situaci, kdy by dceřiná společnost požadované marže nedosáhla, soud blíže nekomentoval.

Soud dále konstatoval, že daňová správa může kromě faktury požadovat i předložení dalších důkazů přijetí a využití služeb, pokud je to nezbytné a přiměřené. Nelze odepřít nárok na odpočet DPH pouze proto, že faktura nespĺňuje určité formální požadavky, pokud disponuje všemi údaji potřebnými k ověření splnění věcných podmínek pro uplatnění odpočtu DPH.

Pro DPH tedy není rozhodující že primárním důvodem k úpravě převodních cen jsou přímé daně (daň z příjmů právnických osob). Je vždy nutné finanční toky posuzovat také z pohledu DPH a zkoumat, zda za jejich výplatou stojí poskytování plnění pro účely DPH, či nikoli (v daném případě poskytování služeb).

22 | Daňové a právní aktuality – říjen 2025

NSS: Daňový režim nedaňových nákladů nelze změnit jejich zahrnutím do kalkulace ceny poskytovaných služeb

Otázkou daňové uznatelnosti nákladů se v poslední době opakovaně zabýval Nejvyšší správní soud (NSS). Zejména pak paragrafem zákona o daních z příjmů, který umožňuje nedaňové výdaje (např. náklady na reprezentaci) – pokud mají přímou vazbu na související výnosy – uznat jako daňové. V judikátu 3 Afs 14/2024 soud posuzoval u spojených osob, zda může být uplatnění tohoto ustanovení odůvodněno pouhým zařazením nedaňových nákladů do kalkulace ceny mezi nimi.



Tomáš Krenický
tkrenicky@kpmg.cz



Petra Zeráková
pzerakova@kpmg.cz

Předmětem sporu bylo, zda lze jako daňově uznatelný náklad uplatnit výdaje typicky označované za nedaňové (např. náklady na reprezentaci, dary, penále či propagační předměty nad zákonný limit), pokud jsou zahrnuty do ceny služeb účtovaných mateřské společnosti podle modelu cost+.

Poplatník tvrdil, že tímto způsobem vzniká přímá souvislost mezi náklady a výnosy. Argumentoval, že kdyby výdaje nevznikly, nemohly by být do ceny služby zahrnuty, a tím pádem by nedošlo ani k jejich přefakturaci navýšené o ziskovou přírážku (v daném případě 5 procent).

Soud však zdůraznil, že samotné zařazení nákladů do kalkulace ceny mezi spojenými osobami nelze automaticky považovat za prokazatelné spojení s konkrétním výnosem. Daňová uznatelnost nákladu nemůže vycházet pouze z účetní konstrukce – klíčové je, aby výdaj měl skutečný ekonomický účel a reálně přispíval k dosažení výnosu. Například bylo sporné, jak přispělo vynaložení nákladů na dary nebo penále k poskytnutí marketingových služeb.

V posuzované věci poplatník neprokázal, že sporné náklady měly přímou souvislost s dosažením zdanitelných příjmů. Městský soud v Praze i NSS konstatovaly, že samotné smluvní nastavení odměny mezi spojenými osobami – například situace, kdy každá 1 Kč nákladu má generovat 1,05 Kč výnosu – neprokazuje reálnou souvislost nákladů s poskytovanými službami. Cenotvorný mechanismus slouží pouze k určení ceny, nikoli k doložení skutečného dopadu nákladů na zdanitelné příjmy.

NSS rozsudkem fakticky potvrdil svůj dřívější přístup k výkladu dotčeného ustanovení zákona o daních z příjmů, jak jej vyjádřil například v rozsudcích 1 Afs 190/2021 - 30 a 10 Afs 20/2021 - 55. V obou případech soud konstatoval, že daňovou uznatelnost nelze dovodit pouze z vnitřního nastavení cenotvorby mezi spojenými osobami, pokud chybí prokazatelné a konkrétní propojení mezi výdajem a zdanitelným výnosem.

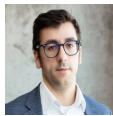
23 | Daňové a právní aktuality – říjen 2025

NSS rozhodl o daňové neuznatelnosti úroku z vnitroskupinového financování

K případu neuznání úrokových nákladů z úvěru, který vznikl v rámci interní restrukturalizace skupiny, se v rozsudku ze srpna 2025 vrátil Nejvyšší správní soud (NSS). Soud posoudil význam zdanění úroků v zahraničí z pohledu vzniku daňové výhody při aplikaci institutu zneužití práva v České republice. Vedle toho se vyjádřil i k některým dalším aspektům výplat vlastního kapitálu.



Václav Baňka
vbanka@kpmg.cz



Jan Kiss
jankiss@kpmg.cz

V prvním rozhodnutí NSS posuzoval daňovou uznatelnost úrokových nákladů, které vznikly při interní restrukturalizaci skupiny. Daňové orgány vyhodnotily vnitroskupinovou restrukturalizaci tak, že jejím primárním cílem bylo získání daňové výhody (úroky jako daňový náklad) bez ekonomického smyslu. Šlo tedy o zneužití práva. Daňový subjekt ovšem argumentoval, že dané úroky byly jako příjem v zahraničí zdaněny, a proto mu daňová výhoda nevznikla. Posouzení této otázky bylo tedy předmětem dalšího řízení. NSS v tomto rozhodnutí přisvědčil závěrům krajského soudu. Toto zdanění bylo ve značném nepoměru vůči daňové výhodě získané v České republice, a tedy ke zneužití práva došlo.

Rozsudek je z našeho pohledu důležitý i s ohledem na některé komentáře NSS. Daňový subjekt se například v rámci obhajoby odvolával na rozsudek, který se primárně zabývá daňovou uznatelností úroků vztahujících se k úvěru na financování výplaty dividend. Městský soud nicméně konstatoval, že závěry tohoto rozsudku nelze aplikovat na posuzovanou věc, neboť v daném případě se mimo jiné nejedná o distribuci již zdaněného zisku akcionářům a nedošlo k použití nerozděleného zisku na provozní nebo jinou investiční či akviziční činnost. NSS této argumentaci přisvědčil.

Městský soud a NSS také opět zdůraznily, že v obdobných případech je zásadní skutečnost, zda dluhové financování bylo použito na novou (z pohledu skupiny) akvizici, či zda objektivně přineslo nové příjmy nebo přispělo k udržení stávajících příjmů.

Z praktického hlediska je tedy třeba zvážit daňové dopady interních reorganizací (včetně výplat dividend a ostatních složek vlastního kapitálu), při kterých je využito dluhové financování od spřízněných i nespřízněných osob a vzniká úrokový náklad.

24 | Daňové a právní aktuality – říjen 2025

Stručné aktuality, říjen 2025

Daňové a právní novinky posledního měsíce jednou nebo dvěma větami.



Lenka Fialková
lfialkova@kpmg.cz



Václav Baňka
vbanka@kpmg.cz

KRÁTCE Z DOMOVA

- V oblasti smluv o zamezení dvojího zdanění došlo v září k tomuto vývoji:
 - Dne 24. září 2025 byla v Římě podepsána smlouva s Maltou. Začne platit, až budou splněny standardní legislativní procesy v obou státech a nahradí dosavadní smlouvu platnou od roku 1996.
 - Dne 23. září 2025 byla v Nairobi podepsána smlouva s Keňou. V obou státech bude nyní následovat standardní legislativní proces vedoucí ke vstupu smlouvy v platnost.
 - Ve Finančním zpravodaji 14/2025 vyšlo sdělení k uplatňování smlouvy mezi Českou republikou a Černou Horou o zamezení dvojímu zdanění v oboru daní z příjmu a o zabránění daňovému úniku a vyhýbání se daňové povinnosti.
 - Na webu ministerstva financí byl aktualizován [Přehled platných smluv uzavřených ČR](#).
- Ve Finančním zpravodaji 13/2025 vyšel seznam smluvních států uplatňujících společný standard pro oznamování a rozhodných dnů zveřejňovaný podle § 13b odst. 2, § 13e odst. 7, § 13g odst. 5 a § 13p odst. 2 a seznam pro účely plnění informační povinnosti podle § 13s odst. 1 zákona č. 164/2013 Sb., o mezinárodní spolupráci při správě daní.
- Ve Finanční zpravodaji 12/2025 vyšel Pokyn č. GŘ-D-72 k promíjení příslušenství daně.
- Na základě rozhodnutí Celní správy ČR dochází ke změně termínu pro nasazení modernizovaného vnitrostátního systému dovozu podle kodexu (tzv. e-Dovoz). Nasazení tohoto systému bude oproti dosud plánovanému datu, kterým bylo 15. 12. 2025, odloženo o cca šest měsíců, a to konkrétně na 18. 5. 2026.
- Ve Sbírce zákonů v září mimo jiné vyšlo:
 - Zákon, kterým se mění zákon č. 325/1999 Sb., o azylu, zákon č. 326/1999 Sb., o pobytu cizinců na území České republiky a o změně některých dalších zákonů (č. 314/2025, s účinností od 12. 6. 2026).
 - Zákon, kterým se mění zákon č. 563/1991 Sb., o účetnictví, zákon č. 93/2009 Sb., o auditorech a zákon č. 416/2023 Sb., o dorovnávacích daních pro velké nadnárodní skupiny a velké vnitrostátní skupiny (datum účinnosti 1. 1. 2026, částka 316/2025).
 - Zákon, kterým se mění některé zákony v oblasti finančního trhu v souvislosti se zřízením a fungováním jednotného evropského přístupového místa (datum účinnosti 10. 1. 2028, částka 317/2025).
 - Zákon, kterým se mění zákon č. 309/2006 Sb., o zajištění dalších podmínek bezpečnosti a ochrany zdraví při práci (datum účinnosti 1. 11. 2025, částka 318/2025).
 - Nařízení vlády o povinnostech zaměstnavatele při pracovních úrazech (datum účinnosti 1. 1. 2026, částka 322/2025).
 - Zákon o jednotném měsíčním hlášení zaměstnavatele (datum účinnosti 1. 1. 2026, částka 323/2025) a zákon, kterým se mění některé zákony v souvislosti s přijetím zákona o jednotném měsíčním hlášení zaměstnavatele (datum účinnosti 1. 1. 2026, částka 360/2025).

25 | Daňové a právní aktuality – říjen 2025

- Zákon o povinném příspěvku na produkty spoření na stáří (datum účinnosti 1. 1. 2026, částka 324/2025).
- Nařízení vlády, kterým se mění nařízení vlády č. 240/2014 Sb., o výši sazeb mýtného, slevě na mýtném a výši odměny za poskytování evropské služby elektronického mýtného (datum účinnosti 1. 1. 2026, částka 327/2025).
- Zákon, kterým se mění zákon č. 89/2012 Sb., občanský zákoník (datum účinnosti 1. 1. 2026, částka 333/2025).
- Sdělení Ministerstva práce a sociálních věcí o vyhlášení minimální mzdy, nejnižších úrovní zaručeného platu a rozpětí výše příplatku za práci ve ztíženém pracovním prostředí pro rok 2026 (částka 356/2025).
- Nařízení vlády o výši všeobecného vyměřovacího základu za rok 2024, přepočítacího koeficientu pro úpravu všeobecného vyměřovacího základu za rok 2024, redukčních hranic pro stanovení výpočtového základu pro rok 2026, základní výměry důchodu stanovené pro rok 2026, nejnižších částek procentních výměr důchodů pro rok 2026 a o zvýšení důchodů v roce 2026 (datum účinnosti 1. 1. 2026, částka 365/2025).

KRÁTCE ZE SVĚTA

- Evropská komise zveřejnila [Doporučení ke zvýšení dostupnosti spořicíh a investičních účtů](#) se zjednodušeným a výhodnějším daňovým režimem (SIA). Toto doporučení vyzývá členské státy EU, aby zavedly SIA s cílem podpořit větší zapojení drobných investorů na kapitálových trzích. Komise navrhuje řadu opatření na podporu rozšíření SIA – od pobídek pro otevření a udržování účtů až po zjednodušení daňové administrativy vztahující se ke zdanění výnosů z investičního portfolia v rámci tohoto účtu.
- Aktualizovaný [seznam](#) jurisdikcí, které podepsaly Multilaterální dohodu příslušných orgánů o výměně informací podle GloBE (GIR MCAA) v rámci Piliře 2, obsahuje ke konci září dvacet signatářů: Rakousko, Belgie, Dánsko, Finsko, Francie, Německo, Irsko, Itálie, Japonsko, Jižní Korea, Lichtenštejnsko, Lucembursko, Nizozemsko, Nový Zéland, Norsko, Portugalsko, Slovensko, Španělsko, Švýcarsko a Spojené království.
- [KPMG EU Tax Center](#) pravidelně sleduje změny v oblasti přímých daní v EU a na mezinárodní úrovni. Naleznete v něm pravidelné shrnutí posledních novinek ([E-News](#)) a upozornění na důležité události ([Tax Flash](#)) s možností přihlásit se k jejich odběru.

26 | Daňové a právní aktuality – říjen 2025

[LinkedIn](#) | [Twitter](#) | [Facebook](#) | [Instagram](#)

www.kpmg.cz

Tel.: +420 222 123 111

Informace zde obsažené jsou obecného charakteru a nejsou určeny k řešení situace konkrétní osoby či subjektu. Ačkoliv se snažíme zajistit, aby poskytované informace byly přesné a aktuální, nelze zaručit, že budou odpovídat skutečnosti k datu, ke kterému jsou doručeny, či že budou platné i v budoucnosti. Bez důkladného prošetření konkrétní situace a řádné odborné konzultace by neměla být na základě těchto informací činěna žádná opatření.

© 2026 KPMG Česká republika, s.r.o., a Czech limited liability company and a member firm of the KPMG global organization of independent member firms affiliated with KPMG International Limited, a private English company limited by guarantee. All rights reserved.