



# Daňovky

Daňové a právní aktuality

**Daně**

**Právo**

**Ze světa**

**Dotace**

**Z judikatury**

**Krátce**

**Listopad 2025**

# Obsah

## Editorial

### Daně

---

Návrh programového prohlášení vlády: jaké daňové změny obsahuje?

Finanční správa posiluje kontroly proti nelegálnímu zaměstnávání

Nařízení k JMHZ: jaké údaje a v jaké formě se budou poskytovat?

Povinný příspěvek zaměstnavatele na produkty spoření na stáří

Dlouhodobý investiční produkt (DIP) je nově flexibilnější

Novinky k daňovým povinnostem při poskytování přepravních služeb prostřednictvím mobilní aplikace

### Právo

---

Právní úprava sdílených elektrokoloběžek je nedostatečná. Praha zavádí vlastní řešení

### Ze světa

---

Slovensko schválilo třetí konsolidační balíček: vyšší daně, nové sazby a další změny od roku 2026

### Dotace

---

Dotace na výstavbu dobíjecích stanic

Dotace na výzkum a vývoj pokročilých technologií

### Z judikatury

---

Jak správně posuzovat režim DPH u stavebních pozemků

NSS: aplikace mezinárodní daňové smlouvy na prodej obchodního podílu v tuzemské nemovitostní společnosti

NS: spor o vlastnictví akcií nemá v umořovacím řízení místo

NSS rozhodl o nároku na odpočet u paušálně sjednané ceny za služby

SDEU pokročil s českou kauzou DPH u sdružení bez právní subjektivity

SDEU: rumunská windfall tax je v souladu s právem EU

## Krátce

---

Stručné aktuality, listopad 2025

# Editorial

Vznikající vláda představila návrh svého programového prohlášení. Úředníci tak mohou začít otvírat šuplíky a hledat materiály, které do nich před čtyřmi lety uložili. Vráť se revidovaná EET, reverzní změny by měly nastat v zákoně o daních z příjmů, a to včetně snížení korporátní daně zpět na 19 procent. Bude možné znovu čerpat několik dřívějších slev na dani pro fyzické osoby, nedávno zavedený strop pro osvobození benefitů zaměstnanců by se měl zrušit. Chystají se ale i úplné novinky, jako je například zavedení povinné předem deklarované dokumentace k převodním cenám. Odpočet na výzkum a vývoj by měl být více atraktivní, a to díky jeho zjednodušení a také prodloužení doby a zvýšení právní jistoty jeho uplatnění.

Ostražitost zaměstnavatelů by měla patřit několika aktualitám, které daňovou praxi už ovlivňují, nebo v blízké době ovlivňovat začnou. Ať už se jedná o intenzivnější kontrolní činnost nelegálních forem zaměstnávání, nový zákon o povinném příspěvku na produkty spoření na stáří nebo přípravu mzdových systémů na příchod jednotného měsíčního hlášení zaměstnavatele.

Různými způsoby se česká legislativa snaží popasovat s oblastí sdílené dopravy. Zatímco GFŘ zveřejnilo aktualizovanou informaci k daňovým povinnostem poskytovatelů přepravních služeb prostřednictvím mobilních aplikací a navázalo spolupráci s platformou Bolt, v případě regulace sdílených koloběžek musejí obce postupovat na „vlastní pěst“. Například Praha je nezahrnutím do nového licenčního systému v podstatě ruší.

Některou ze služeb sdílené dopravy můžete využít i ve středu 19. listopadu, kdy se v Cubex Centru na pražské Pankráci (kde stále ještě probíhá uzavírka stanice metra) koná vlajková loď našich konferencí – Daňové a právní fórum. Jejím hlavním hostem bude předseda Nejvyššího správního soudu Karel Šimka, následně vám naši odborníci v sedmi prezentacích představí nejdůležitější změny a novinky v oblasti daní a práva pro rok 2026 a jejich dopad na každodenní praxi. Budeme se s vámi těšit na viděnou.



**Ladislav Malůšek**  
Partner  
KPMG Česká republika

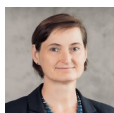
## 4 | Daňové a právní aktuality – listopad 2025

# Návrh programového prohlášení vlády: jaké daňové změny obsahuje?

Vznikající vládní koalice připravila návrh programového prohlášení. V oblasti veřejných financí jsou zdůrazněny principy podpory ekonomického růstu, nezvyšování daní a jejich řádného výběru.



**Václav Baňka**  
vbanka@kpmg.cz



**Daniela Králová**  
dkralova@kpmg.cz

Nejvýznamnější dopad na nadnárodní společnosti by mělo mít snížení sazby daně z příjmů právnických osob na 19 procent a zavedení povinné dokumentace k převodním cenám. Plošný efekt přinese znovuzavedení EET. Návrh prohlášení však obsahuje řadu dalších dílčích změn v oblasti daní a pojištění, které shrneme níže.

## Podnikatelé

### Daň z příjmů

- Zavedení povinné dokumentace k převodním cenám pro nadnárodní skupiny
- Snížení sazby daně z příjmů právnických osob z 21 % na 19 %.
- Vytvoření motivační odpisové politiky pro investory do startupů.
- Zavedení rychlejších a efektivnějších daňových odpisů investic.
- Zjednodušení a zatraktivnění daňových odpočtů na výzkum a vývoj, zvýšení právní jistoty pro jejich uznatelnost (například ve spolupráci s Technologickou agenturou ČR) a prodloužení doby, po kterou bude možné odpočet uplatnit.
- Zaměření investičních pobídek na regiony a hospodářsky významně oslabená místa, na lokální podniky generující přidanou hodnotu a firmy, které alokují vydělané zdroje zpět do české ekonomiky.
- Zavedení investičních pobídek a daňových úlev pro dlouhodobé investory do dostupného nájemního a družstevního bydlení.
- Příprava systému zvýhodněných daňových odpisů na výstavbu služebních a firemních bytů pro zaměstnance.
- Snížení nákladů českých aktivních zemědělců prostřednictvím daňových a fiskálních opatření.

### DPH a nepřímé daně

- Zvýšení limitu pro povinnou registraci k DPH výrazně nad 2 mil. Kč (v případě souhlasu EU).
- Zkrácení lhůty pro vrácení DPH z nezaplacených faktur ze současných šesti na tři měsíce.
- Sjednocení DPH na stravovací služby a podávání nealkoholických nápojů na sazbě 12 %.
- Zavedení 0% DPH na léky na předpis.
- Závazek nezavést spotřební daň na tiché víno a uhlíkovou daň na paliva.

## 5 | Daňové a právní aktuality – listopad 2025

## Slevy na dani pro fyzické osoby

- Zavedení zvýšené daňové slevy na čtvrté a další dítě.
- Vrácení původní podoby slevy na dani na druhého z manželů.
- Vrácení slevy na dani studentům.
- Vrácení daňové slevy za umístění dítěte (tzv. školkové).

## Zaměstnanci

- Zrušení zastropování osvobozených volnočasových benefitů poskytovaných zaměstnancům.
- Osvobození dobrovolného spropitného (za definovaných podmínek) zaměstnancům v gastronomii od odvodů na sociální zabezpečení a zdravotní pojištění a od daně z příjmů.

## OSVČ

- Zastavení zvyšování minimálního měsíčního vyměřovacího základu pro pojistné na sociální zabezpečení OSVČ, které vykonávají hlavní činnost, a to na 35 % průměrné mzdy.

## Správa a výběr daní a pojistného

- Zavedení elektronické evidence tržeb od roku 2027 (s možností bezplatného využití softwaru Finanční správy ČR, bez povinného tisku účtenky a trvalého online připojení a s vyjmutím drobných živností a příležitostných přivýdělků).
- Využití pokročilých analytických nástrojů a umělé inteligence k detekci nezákonné daňové optimalizace.
- Zpřísnění kontrol agentur práce včetně kontrol daňově pojistných úniků.
- Zřízení jednotného inkasního místa, které sloučí výběr daní, sociálního a zdravotního pojištění.
- Zrušení povinného hlášení zaměstnanců do evidence zdravotního a sociálního pojištění u DPP.
- Dokončení projektu on-line finančního úřadu.
- Kontrola daňových povinností zahraničních tržišť a e-shopů.
- Zjednodušení daňových a administrativních podmínek a výkaznictví (malé a střední podniky).

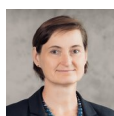
## Daň z nemovitých věcí

- Zastavení automatické valorizace daně z nemovitostí prostřednictvím inflačních koeficientů.

## 6 | Daňové a právní aktuality – listopad 2025

# Finanční správa posiluje kontroly proti nelegálnímu zaměstnávání

Finanční správa České republiky výrazně zintenzivňuje kontrolní činnost zaměřenou na nelegální formy zaměstnávání, zejména na takzvané zastřené zprostředkování pracovní síly. Všem zaměstnavatelům proto doporučujeme, aby věnovali zvýšenou pozornost správnému nastavení pracovněprávních vztahů.



**Daniela Králová**  
dkralova@kpmg.cz



**Václav Baňka**  
vbanka@kpmg.cz



**Eliška Brychtová**  
ebrychtova@kpmg.cz

Finanční správa v [tiskové zprávě](#) upozorňuje, že při své analytické činnosti a v rámci prováděných kontrol posuzuje skutečnou ekonomickou podstatu obchodních vztahů a faktické znaky vykonávané práce a ověřuje plnění daňových povinností. Z kontrolní praxe vyplývá několik opakujících se schémat nelegálního zaměstnávání. Nejčastěji se jedná o uměle vytvořené smluvní vztahy v řetězcích firem, včetně použití formálních agentur práce, kdy často není možné dohledat skutečného právního zaměstnavatele poskytnutých pracovníků.

Dalším rizikovým schématem jsou řetězce právnických osob, které fakturují dodání díla, přestože zaměstnanci vykonávají práci pod přímým vedením uživatele.

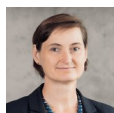
Finanční správa rovněž upozorňuje na případy, kdy zaměstnavatelé formálně převádějí část zdanitelné mzdy do různých nenárokových či paušálních náhrad, které nejsou předmětem daně, jako jsou například cestovní náhrady, příspěvky na údržbu pracovního oblečení nebo náhrady za opotřebení vlastního nářadí. Tyto náhrady jsou někdy vypláceny neoprávněně, nebo jsou jejich částky nadhodnoceny pomocí paušalizace.

Finanční správa doporučuje firmám přijmout konkrétní opatření a vždy prověřovat reálnou povahu sjednané spolupráce. Pokud uživatel spolupracuje s agenturou práce, měl by ověřovat platnost povolení od MPSV a vyžadovat doložení, že agentura odvádí za své zaměstnance jemu poskytnuté povinné odvody. Na místě je dle Finanční správy obezřetnost, v případě nejistoty pak doporučuje konzultovat postup s odborníkem.

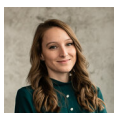
## 7 | Daňové a právní aktuality – listopad 2025

# Nařízení k JMHZ: jaké údaje a v jaké formě se budou poskytovat?

Nařízení vlády k provedení zákona o jednotném měsíčním hlášení zaměstnavatele bylo vyhlášeno ve Sbírce zákonů (č. 417/2025 Sb.). Představuje zásadní krok k praktickému zavedení jednotného systému hlášení zaměstnavatelů.



**Daniela Králová**  
dkralova@kpmg.cz



**Veronika Ščigelová**  
vscigelova@kpmg.cz

Podrobněji jsme o zákonu o jednotném měsíčním hlášení zaměstnavatele (JMHZ) psali [zde](#).

Nařízení, které nabývá účinnosti 1. ledna 2026, detailně stanovuje, jaké údaje a v jaké formě budou zaměstnavatelé povinni poskytovat.

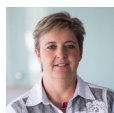
V samotném nařízení a jeho přílohách jsou specifikovány hlášené údaje, jejich rozsah a zpřístupnění příslušným institucím, dále období, za které se údaje sdělují, a také informace, které se vedou v evidenci zaměstnavatelů a zaměstnanců. Nařízení rovněž určuje formát a obsahovou strukturu podání, včetně technických požadavků na elektronické odesílání dat a jednoznačnou identifikaci podání.

Zaměstnavatelé by si měli zajistit, aby jejich mzdové systémy obsahovaly potřebné informace a byly schopny vytvářet datové soubory v předepsaném obsahu a struktuře. JMHZ bude spuštěno od 1. dubna 2026 a lhůta pro podání prvního měsíčního hlášení za měsíc duben je 20. května 2026.

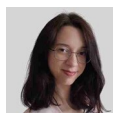
Nařízení č. 417/2025 Sb. je dostupné [zde](#) (pdf).

# Povinný příspěvek zaměstnavatele na produkty spoření na stáří

Nový zákon o povinném příspěvku zaměstnavatele na produkty spoření na stáří, který byl schválen letos v září, nabude od ledna 2026 účinnosti. Kterým zaměstnavatelům ukládá novou povinnost?



**Ivana Stibůrková**  
istiburkova@kpmg.cz



**Veronika Baršová**  
vbarsova@kpmg.cz

Zákon přináší zásadní změnu pro zaměstnavatele, jejichž zaměstnanci vykonávají takzvanou rizikovou práci zařazenou do třetí kategorie. Nově budou muset zaměstnavatelé za tyto zaměstnance každý měsíc, ve kterém zaměstnanec odpracuje alespoň tři směny rizikové práce, odvádět povinný příspěvek na jejich penzijní připojištění, nebo doplňkové penzijní spoření, a to v případě, že o to zaměstnanec požádá. Pro úplnost upozorňujeme, že dlouhodobý investiční produkt (DIP) není ve smyslu tohoto zákona produktem spoření na stáří, takže příspěvek zaměstnavatele na DIP nebude považován za splnění této povinnosti.

Zákon tak reaguje na skutečnost, že systém snížení důchodového věku, který byl od roku 2025 zaveden pro zaměstnance vykonávající rizikovou práci ve čtvrté kategorii (a který je spojen s povinností zaměstnavatele platit zvýšené pojistné na sociální zabezpečení), se nakonec nevztahuje na zaměstnance ve třetí kategorii rizikovosti. Povinný příspěvek zaměstnavatele má proto zvýšit zabezpečení těchto zaměstnanců na stáří a přispět k možnosti čerpání takzvaného předdůchodu.

## Výše a podmínky povinného příspěvku

Povinnost zaměstnavatele platit povinný příspěvek vzniká až na základě žádosti zaměstnance. Ten mu písemně oznámí, že uplatňuje právo na povinný příspěvek, a zároveň uvede potřebné údaje k provedení platby (např. obchodní firmu penzijní společnosti a číslo účtu). Prvním rozhodným obdobím, za které pak bude zaměstnavatel povinen příspěvek odvést, je kalendářní měsíc následující po doručení tohoto oznámení. Splatnost povinného příspěvku je vždy do konce měsíce následujícího po měsíci, v němž zaměstnanci vznikl nárok na povinný příspěvek.

Nárok na povinný příspěvek zaměstnanci vznikne pouze v tom měsíci, ve kterém odpracuje alespoň tři směny rizikové práce. Rizikovou směnou se přitom rozumí směna, v níž zaměstnanec vykonával rizikovou práci alespoň po její převážnou část. Pokud je směna rizikové práce kratší nebo delší než osm hodin, započítá se do počtu směn rizikové práce každá započatá hodina jako jedna osmina směny rizikové práce.

Povinný příspěvek zaměstnavatele se započítává do ročního limitu 50 tisíc korun, který je u zaměstnance osvobozen od daně z příjmů a odvodu pojistného na sociální zabezpečení a zdravotní pojištění (platí i pro část pojistného hrazenou zaměstnavatelem).

## 9 | Daňové a právní aktuality – listopad 2025

Pokud zaměstnavatel již zaměstnanci dobrovolně přispívá na produkty spoření na stáří ve stejné či vyšší výši, než je stanovený povinný příspěvek (například na základě pracovní nebo kolektivní smlouvy), považuje se tento dobrovolný příspěvek za splnění zákonné povinnosti.

Příspěvek do výše stanovené zákonem bude pro zaměstnavatele představovat daňově uznatelný náklad. Příspěvek nad zákonem daný limit bude standardně daňově uznatelný pouze v případě, že nárok na něj bude vyplývat z pracovní nebo kolektivní smlouvy nebo interní směrnice zaměstnavatele.

## **Povinnosti zaměstnavatele a sankce**

Zaměstnavatel je povinen informovat své zaměstnance o jejich právu na příspěvek a o způsobu jeho uplatnění ještě před zahájením výkonu rizikové práce. Pokud zaměstnanec vykonával rizikovou práci již ke dni nabytí účinnosti zákona, musí být o svém nároku informován do 15 dnů ode dne nabytí účinnosti zákona, tedy nejpozději do 15. ledna 2026.

Zaměstnavatel je dále povinen vystavit zaměstnanci potvrzení o zaplacení povinného příspěvku, a to nejpozději do konce kalendářního měsíce, ve kterém byl příspěvek poprvé uhrazen. Současně musí vést podrobnou evidenci o zaměstnancích, kteří uplatnili právo na příspěvek, o odpracovaných směnách rizikové práce, výši zaplacených příspěvků a dalších souvisejících údajích. Tyto záznamy je nutné uchovávat po dobu deseti let a na vyžádání je předložit územní správě sociálního zabezpečení.

Za nesplnění těchto povinností hrozí zaměstnavatelům pokuty až do výše 2 mil. Kč. Kontrolu plnění povinností budou provádět územní správy sociálního zabezpečení.

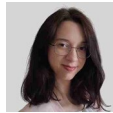
## **10 | Daňové a právní aktuality – listopad 2025**

# Dlouhodobý investiční produkt (DIP) je nově flexibilnější

Od května 2025 se zvýšila flexibilita dlouhodobého investičního produktu (DIP). Při změně poskytovatele se nově započítává doba spoření z předchozího produktu, což umožňuje zachovat daňové výhody a plynule pokračovat ve spoření.



**Ivana Stibůrková**  
istiburkova@kpmg.cz



**Veronika Baršová**  
vbarsova@kpmg.cz

Dosavadní právní úprava neumožňovala sčítání spořicí doby při převodu prostředků mezi poskytovateli DIP. V praxi to znamenalo, že při změně poskytovatele poplatník přicházel o již naspořenou dobu a mohl tak ztratit nárok na daňové zvýhodnění.

Nově se, pokud dochází k převodu všech naspořených prostředků z jednoho DIP k jinému schválenému poskytovateli, započítává doba spoření ze zaniklého produktu do minimální doby trvání nového. Tím je zajištěno, že poplatník při změně poskytovatele neztratí již naspořený čas a může plynule pokračovat ve spoření, aniž by byl ohrožen jeho nárok na daňovou podporu.

Podmínkou pro započtení doby spoření je, aby byly převedeny všechny prostředky mezi schválenými poskytovateli DIP a převod byl řádně zdokumentován. Zároveň zůstává zachována podmínka, že po dobu 120 měsíců nesmí být prostředky z DIP vybrány. V opačném případě by poplatník musel vrátit poskytnutou daňovou podporu.

Nová úprava se uplatní i zpětně pro rok 2024. Poplatníci, kteří změnili poskytovatele DIP v roce 2024 a později, tak získávají možnost započítat si dobu spoření z předchozího produktu, pokud splnili podmínky převodu.

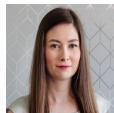
Tato změna přináší větší flexibilitu produktu DIP, protože poplatníci již nejsou vázáni u jednoho poskytovatele po celou dobu trvání produktu a mohou tak lépe reagovat na nabídky trhu, aniž by přišli o daňové výhody.

# Novinky k daňovým povinnostem při poskytování přepravních služeb prostřednictvím mobilní aplikace

Generální finanční ředitelství (GFŘ) zveřejnilo aktualizovanou informaci k daňovým povinnostem subjektů, které se podílejí na poskytování přepravních služeb prostřednictvím mobilních aplikací (Uber, Bolt či Liftago). Informace zohledňuje legislativní změny v DPH a také doplňuje daňové dopady v oblasti daně z příjmů ze závislé činnosti. Zároveň GFŘ informovalo o uzavření memoranda o poskytování informací pro řádný výběr daně s platformou Bolt.



**Filip Svoboda**  
fsvoboda@kpmg.cz



**Nikol Rovenská**  
nrovenska@kpmg.cz

[Aktualizovaná informace](#) je účinná od 1. ledna 2025 a nahrazuje předchozí verzi informace z roku 2023.

## Daň z přidané hodnoty

**Poskytnutí přepravní služby** osob za úplatu prostřednictvím mobilní aplikace s místem plnění v tuzemsku je z pohledu DPH zdanitelným plněním, a to bez ohledu na to, zda má poskytovatel přepravy příslušné živnostenské oprávnění.

Nová informace odkazuje na aktuální podmínky pro povinnost registrace k DPH, které vycházejí z [obecné informace](#) ke změnám v plátcovství a registračním řízení v oblasti DPH od 1. ledna 2025.

V případech, kdy poskytovatel přepravy se sídlem v tuzemsku není dosud plátcem, stane se jím nejpozději od 1. ledna následujícího kalendářního roku, pokud jeho obrat v bezprostředně předcházejícím kalendářním roce přesáhne částku 2 mil. Kč. Pokud by však do konce zdaňovacího období překročil jeho obrat částku 2 536 500 Kč, stává se plátcem DPH již od následujícího dne po jejím překročení.

Stejně tak je zdanitelným plněním i **služba spočívající v poskytnutí přístupu k mobilní aplikaci**, která umožňuje přijímat požadavky na přepravu osobě povinné k dani se sídlem v tuzemsku.

Pokud službu přístupu k mobilní aplikaci poskytuje osoba neusazená v tuzemsku a poskytovatel přepravy osob je plátcem DPH, má poskytovatel přepravy povinnost přiznat z této služby DPH na výstupu a zároveň má při splnění zákonných podmínek možnost uplatnit nárok na odpočet.

Pokud však poskytovatel přepravy není registrován k DPH jako plátcem, vznikne mu povinnost registrovat se jako

## 12 | Daňové a právní aktuality – listopad 2025

identifikovaná osoba bez ohledu na výši obratu. V takovém případě bude z přijaté služby odvádět DPH na výstupu, avšak nebude oprávněn uplatnit DPH na vstupu.

## Daň z příjmů

Pokud přepravu poskytují fyzické osoby, jsou poplatníky daně z příjmů fyzických osob s možností uplatnit náklady ve skutečné nebo paušální výši. Splní-li poskytovatel zákonné podmínky, může vstoupit do režimu paušální daně.

Poskytovatelé služeb, kteří jsou právníckými osobami, daní veškeré příjmy prostřednictvím daňového přiznání k dani z příjmů právníckých osob.

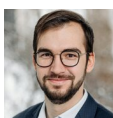
Pro fyzickou nebo právníckou osobu mohou přepravu vykonávat jiné fyzické osoby. Informace tedy nově zmiňuje povinnosti poskytovatele přepravních služeb jako plátce daně z příjmů ze závislé činnosti. Tím se stává fyzická nebo právnícká osoba provozující přepravní služby, pokud je pro ni vykonávají fyzické osoby na základě smluvního vztahu, který naplňuje znaky závislé činnosti (činnost vykonávaná osobně, jménem a podle pokynů zaměstnavatele, ve vztahu podřízenosti vůči zaměstnavateli, který disponuje pravomocí řídit výkon práce a udílet závazné pokyny). Typ smluvního ujednání pracovních smluv nebo jiných dohod o osobním výkonu je v tomto případě nerelevantní (např. takzvaný švarcsystém, případně skryté agenturní zaměstnávání).

## Spolupráce platformem a finanční správy

GFŘ zároveň informovalo, že uzavřelo první memorandum o spolupráci, a to s technologickou platformou Bolt. Tento typ dohod je zaměřen na pravidelné poskytování vybraných dat pro účely daňové správy a představuje důležitý krok k větší transparentnosti v celém odvětví „ride-hailingových“ platform. Lze očekávat, že data budou využita k ověření daňových povinností osob podílejících se na poskytování přepravních služeb.

# Právní úprava sdílených elektrokoloběžek je nedostatečná. Praha zavádí vlastní řešení

Současná legislativa poskytuje obcím jen omezené možnosti, jak reagovat na problémy spojené s provozem sdílených elektrokoloběžek. Města proto hledají alternativní způsoby regulace.



**Tomáš Kočař**  
tkocar@kpmg.cz



**Ivana Kloudová**  
ikloudova@kpmg.cz

Pravidla pro parkování a odpovědnost za sdílené elektrokoloběžky nejsou v zákoně dostatečně upravena. Zákon o provozu na pozemních komunikacích stanoví, že překážku provozu je povinen odstranit ten, kdo ji způsobil. V praxi je však téměř nemožné konkrétního uživatele dohledat a zákon zároveň neupravuje odpovědnost provozovatelů. Obce jsou proto při vymáhání nápravy výrazně limitovány. Stejně tak mají omezené možnosti, jak oblast sdílené mikromobility regulovat vlastní cestou. Regulaci nelze účinně stanovit obecně závaznou vyhláškou, a proto města využívají především smlouvy s provozovateli služeb. Tento přístup však v praxi často nestačí.

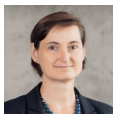
Praha reagovala na přetrvávající problémy nejrazantněji. Od 1. ledna 2026 zavede nový licenční systém sdílené mikromobility, který umožní využívat vyhrazená parkovací místa za poplatek, ovšem pouze pro sdílená kola a elektrokola. Elektrokoloběžky do systému zahrnuty nebudou, a protože mimo tato místa nebude možné tato vozidla odstavovat, jejich provoz ve městě prakticky skončí.

Ostatní města volí mírnější přístup. České Budějovice upravily provoz sdílených elektrokoloběžek prostřednictvím smluv s provozovateli, které určují vyznačená parkovací místa a podmínky pro jejich využívání. Ostrava naopak zavedla místní úpravu provozu, která omezuje pohyb elektrokoloběžek v pěších zónách v centru města.

Zatímco Praha zvolila nejpřísnější formu regulace, ostatní města se snaží sdílené služby spíše zachovat, avšak pod přísnějším dohledem. Jednotná legislativní úprava však nadále chybí, a města si proto hledají vlastní cesty, jak udržet rovnováhu mezi dostupnou mobilitou a pořádkem ve veřejném prostoru. Otázkou zůstává, zda sdíleným elektrokoloběžkám nehrozí stejný osud jako kdysi segwayům – zpočátku vítanému doplňku městské dopravy, který z ulic nakonec téměř zmizel.

# Slovensko schválilo třetí konsolidační balíček: vyšší daně, nové sazby a další změny od roku 2026

Slovenský parlament schválil takzvaný třetí konsolidační balíček veřejných financí, který s účinností od 1. ledna 2026 přináší významné změny v daňové oblasti na Slovensku. Přinášíme shrnutí těch nejdůležitějších.



**Daniela Králová**  
dkralova@kpmg.cz



**Simona Zahradníčková**  
szahradnickova@kpmg.cz

## Zvýšení daně z příjmů fyzických osob

V oblasti daně z příjmů fyzických osob dochází na Slovensku k zavedení nových sazeb ve výši 30 procent a 35 procent, čímž se počet sazeb rozšiřuje ze dvou na čtyři:

- Do základu daně 44 000 eur: sazba zůstává na úrovni 19 % (odpovídá měsíční hrubé mzdě do 4 282 eur)
- Nad 44 000 eur: sazba 25 % (měsíční hrubá mzda od 4 282 do 5 875 eur)
- Nad 60 000 eur: sazba 30 % (měsíční hrubá mzda od 5 875 do 7 302 eur)
- Nad 75 000 eur: sazba 35 % (měsíční hrubá mzda nad 7 302 eur)

## Další konsolidační opatření

- Zvýšení sazby daně pro ústavní činitele a poslance ve speciálním režimu z 5 procent na 10 procent.
- Zavedení nového pásma minimální daně z příjmů právnických osob pro firmy se zdanitelným příjmem nad 5 milionů eur.
- Zvýšení sazby zvláštního odvodu pro oblast kolektivního investování ze 4,36 procenta na 15 procent.
- Zavedení vyššího vyměřovacího základu OSVČ pro odvody pojistného.
- Zavedení odvodů pojistného z příjmů během pracovní neschopnosti, mateřské a ošetřovného.
- Zvýšení DPH na vybrané potraviny z 19 procent na 23 procent.
- Zvýšené zdanění hazardu a neživotního pojištění.
- Generální daňový pardon od 1. ledna do 30. června 2026, kdy budou mít poplatníci možnost uhradit své daňové nedoplatky nebo dodatečně přiznat daň, aniž by jim byla vyměřena pokuta či sankční úrok.
- Omezení odpočtu DPH u firemních vozidel používaných i pro jiné než podnikatelské účely.

Více na stránkách [KPMG Slovensko](#).

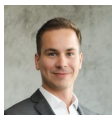
## 15 | Daňové a právní aktuality – listopad 2025

# Dotace na výstavbu dobíjecích stanic

Ministerstvo dopravy České republiky otevřelo v rámci Programu Doprava 2021–2027 dvě nové výzvy podporující rozvoj infrastruktury pro alternativní paliva, konkrétně výstavbu dobíjecích stanic.



**Barbora Halatová**  
bhalatova@kpmg.cz



**Lukáš Otýpka**  
lotypka@kpmg.cz

**Výzva č. 40** je zaměřena na výstavbu běžných dobíjecích stanic ve městech a obcích. Žadatelé mohou získat podporu až do výše **80 procent způsobilých výdajů** projektu. Zároveň platí omezení výdajů na jednu dobíjecí stanici **od 70 do 220 tis. Kč** v závislosti na tom, kolika dobíjecími body stanice disponuje a zda je ukotvená do země, nebo k vertikálnímu objektu. Minimální rozsah projektu je stanoven na 20 AC/DC běžných dobíjecích bodů.

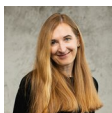
**Výzva č. 41** podporuje výstavbu ultrarychlých dobíjecích stanic s minimálním výkonem 150 kW po celé České republice. Podpora může dosáhnout až **55 procent způsobilých výdajů** projektu, nicméně i zde platí omezení výdajů na jednu stanici, a to v částce **1 900 000 Kč**. Zároveň je možné navýšit způsobilé výdaje o 10 000 Kč za každou 1 kW dodatečného výkonu (nad stanovených 150 kW). Minimální rozsah projektu je stanoven na 10 DC ultrarychlých dobíjecích stanic.

Alokace každé z výzev činí 320 mil. Kč a v obou výzvách je možné podávat žádosti o dotaci do 27. ledna 2026. Projekt musí být dokončen nejpozději do 31. prosince 2029.

V případě zájmu vám rádi poskytneme bližší informace nebo pomůžeme s přípravou žádosti o dotaci.

# Dotace na výzkum a vývoj pokročilých technologií

Ministerstvo průmyslu a obchodu ve spolupráci s Agenturou pro podnikání a inovace zahájilo příjem žádostí ve výzvě DEEP TECH – výzva IV. vyhlášené v programu Aplikace, která podporuje průmyslový výzkum a experimentální vývoj v oblasti pokročilých technologických řešení.



**Barbora Halatová**  
bhalatova@kpmg.cz



**Lukáš Otýpka**  
lotypka@kpmg.cz



**Veronika Kupková**  
vkupkova@kpmg.cz

Žádosti lze předkládat **do 19. února 2026**. Velké podniky nad tři tisíce zaměstnanců mohou žádat o podporu pouze v případě, že budou projekt řešit v účinné spolupráci s malým nebo středním podnikem. Cílem projektu je zvýšit technologickou připravenost pokročilých technologických řešení a podporovat vysoce inovativní postupy, produkty a služby ve vybraných oblastech tzv. deep tech. Do této oblasti se řadí například polovodiče (mikročipy), umělá inteligence a strojové učení, robotika, obranný průmysl, biotechnologie, udržitelná energie a nízkoemisní technologie včetně dopravních prostředků, elektronika a fotonika, komunikační a síťové technologie a další pokročilé materiály.

Na jeden projekt lze získat dotaci až do výše **100 mil. Kč**. Míra podpory pro velké podniky je stanovena na 25–65 procent celkových způsobilých výdajů v závislosti na tom, zda je projekt zaměřen na průmyslový výzkum, nebo experimentální vývoj a také na tom, jakou povahu má účinná spolupráce. Způsobilými výdaji jsou náklady na smluvní výzkum, poradenské služby VaV využité pro účely projektu, osobní náklady, náklady na nástroje, přístroje a vybavení v podobě odpisů, náklady na materiál a komponenty a paušální náklady ve výši 15 procent z osobních nákladů.

Projekt musí být realizován na území České republiky mimo hlavní město Prahu a dokončen nejpozději do 28. února 2029.

V případě zájmu vám rádi pomůžeme s přípravou žádosti v této výzvě.

# Jak správně posuzovat režim DPH u stavebních pozemků

Problematika DPH při prodeji nemovitostí, zejména pozemků, často vyvolává nejasnosti a vede k různým výkladům. Nedávný rozsudek Nejvyššího správního soudu (NSS) napovídá, jak určit, zda je prodej pozemku zdanitelným plněním, nebo zda se jedná o osvobozené plnění bez nároku na odpočet DPH. Jelikož soud rozhodoval podle právní úpravy platné do 30. června 2025, je nutné podívat se na závěry rozsudku také perspektivou stávající úpravy zákona o DPH.



**Tomáš Havel**  
thavel@kpmg.cz



**Petra Němcová**  
pnemcova@kpmg.cz



**Dušan Repa**  
drepa@kpmg.cz

Podle zákona o DPH platného do konce června 2025 je pozemek považován za stavební, pokud na něm má být zhotovena stavba pevně spojená se zemí a:

1. který je nebo byl předmětem stavebních úprav, nebo správních úkonů za účelem zhotovení této stavby, nebo
2. v jehož okolí jsou prováděny nebo byly provedeny stavební práce za účelem zhotovení této stavby.

Pokud pozemek není stavebním dle této definice, je jeho prodej osvobozen od DPH, a to bez nároku na odpočet související DPH na vstupu.

NSS se v rozsudku 4 Afs 121/2024-31 zabýval podmínkou, že na pozemku má být zhotovena stavba, a zkoumal, zda k tomu skutečně směřují určité práce nebo správní úkony (např. územní plán).

V posuzovaném případě šlo o dva sousedící pozemky. Nejasný byl DPH režim u jednoho z nich. Správce daně tvrdil, že zařazení pozemku v územním plánu jako stavebního je dostatečné pro naplnění podmínky, že na pozemku má být zhotovena stavba pevně spojená se zemí. NSS však rozhodl, že samotné zařazení v územním plánu nestačí. Je nutné zkoumat i další okolnosti, především úmysl smluvních stran, zda je skutečně záměrem na pozemku stavět. Klíčová je kupní smlouva, která v tomto případě úmysl stavět nepotvrdila. NSS zdůraznil, že ani jednotná celková cena sjednaná v kupní smlouvě za oba pozemky nemá na posouzení DPH režimu vliv, jelikož ani v tomto případě nelze druhý pozemek považovat za vedlejší plnění ke stavebnímu pozemku. NSS tak stanovil, že druhý pozemek není stavebním a jeho dodání mělo být osvobozeno od DPH na výstupu.

Do konce června 2025 tedy platilo, že pokud byly splněny obě podmínky (má být zhotovena stavba a existuje správní úkon, případně stavební práce), prodej pozemku podléhal DPH. Rozhodující nebylo pouze formální

## 18 | Daňové a právní aktuality – listopad 2025

zařazení v územním plánu, ale také skutečný úmysl stavět a okolnosti transakce, zejména obsah kupní smlouvy.

Od 1. července 2025 se tyto podmínky slučují do jednoho ustanovení. Nově je za stavební pozemek považován i takový, na kterém lze na základě územně plánovací dokumentace, vymezení zastavěného území nebo rozhodnutí stavebního úřadu umístit stavbu. Nově tedy stačí, aby byl pozemek v územní dokumentaci veden jako určený k zastavění stavbou pevně spojenou se zemí. Jinými slovy, pokud je pozemek „zastavitelný“, splňuje podmínky pro stavební pozemek.

Tento případ ukazuje, že při posuzování režimu DPH nejen u pozemků je vždy nutné vycházet z aktuální právní úpravy a důkladně zkoumat všechny okolnosti konkrétní transakce.

# NSS: aplikace mezinárodní daňové smlouvy na prodej obchodního podílu v tuzemské nemovitostní společnosti

Nejvyšší správní soud (NSS) rozhodl, že příjmy kyperské společnosti z prodeje obchodního podílu v tuzemské společnosti, jejíž hodnotu tvořila z více než 90 procent hodnota nemovitostí, podléhají zdanění v České republice.



**Jan Kiss**  
jankiss@kpmg.cz



**Barbora Mikesková**  
bmikeskova@kpmg.cz

Příjmy daňových nerezidentů z převodu podílů v obchodních korporacích, které mají sídlo na území České republiky, mají dle českého zákona o daních z příjmů zdroj v ČR. Jsou zde tedy zdanitelné. Smlouva o zamezení dvojího zdanění mezi Českou republikou a Kyprzem přiznává právo zdanit tyto příjmy v zemi zdroje, pokud hodnota společnosti plyne z více než 50 procent z českého nemovitého majetku.

NSS v rámci rozhodování daného případu (22 Afs 143/2025 - 40) připomněl obecný přístup k výkladu smluv o zamezení dvojího zdanění. Zdůraznil, že tyto smlouvy nenahrazují vnitrostátní daňové předpisy smluvních států, ani nezakládají nové právo státu požadovat placení daně. Zpravidla tak pouze mění právní režim zdanění stanovený vnitrostátními daňovými předpisy, a to v zásadě jen ve prospěch daňových subjektů.

Dále zopakoval, že zákon o daních z příjmů sám poskytuje dostatečný právní základ pro zdanění příjmů z prodeje obchodního podílu v obchodních korporacích, které mají sídlo na území Česka. Smlouva tomuto zdanění nebrání, pokud – jako v tomto případě – jde o příjem z převodu podílu na společnost, jejíž hodnota plyne z více než 50 procent z nemovitého majetku umístěného v Česku.

V posuzovaném případě daňový subjekt poukazyval na své legitimní očekávání a absurdní důsledky vyplývající z analogického výkladu zákona o daních z příjmů, podle kterého by se v obdobné situaci měly zdanit veškeré příjmy z prodeje akcií největší české veřejně obchodovatelné korporace (ČEZ, a.s.), jejíž majetek ze 75 procent tvoří nemovitosti (metodikou pro určení hodnoty nemovitostí na hodnotě společnosti se soud nezabýval).

Podle NSS sice může legitimní očekávání daňového subjektu vzniknout i na základě pasivity správního orgánu, která je při aplikaci právních předpisů vědomá a zamýšlená. Při hodnocení, zda lze takovou praxi považovat za závaznou, je ale klíčové, aby šlo o ustálenou, jednotnou a dlouhodobou činnost či nečinnost, která opakovaně potvrzuje určitý výklad zákona a na kterou se daňový subjekt může legitimně spolehnout. Podle NSS však poslední podmínka v daném případě splněna nebyla. Daňový subjekt neprokázal, že by finanční orgány v minulosti příjmy z převodu akcií ČEZ, a.s., ustáleně, jednotně a dlouhodobě nezdaňovaly, ani že by se daňový subjekt na takovou praxi vědomě spoléhal. Odkazy na pasivitu orgánů proto nemohou zakládat legitimní očekávání.

## 20 | Daňové a právní aktuality – listopad 2025

# NS: spor o vlastnictví akcií nemá v umořovacím řízení místo

Nejvyšší soud jasně vymezil mantinely řízení o umoření akcií. Pokud se objeví spor o vlastnictví, soud v tomto řízení nesmí řešit, komu akcie náleží. Ztracené či zničené listiny lze umořit jen tehdy, pokud není o vlastnickém právu pochyb.



**Jakub Kolda**  
jkolda@kpmg.cz



**Karolína Kubíčková**  
kkubickova@kpmg.cz

Předmětem sporu bylo umoření 29 akcií typu A v nominální hodnotě 1 mil. Kč a tří akcií typu B v hodnotě 100 tisíc Kč. Navrhovatelka tvrdila, že je jejich vlastníkem a akcie jsou ztracené. Proti tomu se nicméně ohradila další osoba prostřednictvím námítky, podle níž akcie vlastní právě ona, jelikož nebyly nikdy platně převedeny na navrhovatelku. Navíc tvrdila, že akcie nejsou ztracené a část akcií zadržují rodinní příslušníci.

Soud prvního stupně návrh na umoření akcií zamítl, odvolací soud jej však změnil a akcie prohlásil za umořené, protože podle něj není zřejmé, kde se akcie v současné době nacházejí. Odvolací soud v otázce určení vlastnického práva k akciím vycházel z předchozího rozhodnutí soudu v jiné věci, v němž soud v odůvodnění konstatoval, že navrhovatelka je vlastníkem akcií. Proti rozhodnutí odvolacího soudu bylo podáno dovolání k Nejvyššímu soudu.

Ten se zabýval klíčovou otázkou: může soud v řízení o umoření listin zkoumat, kdo je jejich vlastníkem? Odpověď je jednoznačná – nemůže. Podle zákona o zvláštních řízeních soudních může návrh na umoření podat pouze ten, kdo má právní zájem, zpravidla vlastník listiny. Pokud však někdo uplatní námítku, že vlastníkem je on, vzniká spor o vlastnické právo. Takový spor se řeší výhradně v samostatném řízení podle občanského soudního řádu, nikoli v řízení umořovacím.

Jakmile se ukáže, že vlastnictví akcií je sporné, soud musí návrh zamítnout. Odvolací soud tedy pochybil, když začal dokazovat, komu akcie náležejí, a dokonce vycházel z předchozího rozhodnutí v jiné věci, kde dovolatelka nebyla účastníkem.

Rozhodnutí má praktický dopad pro akcionáře i jejich právní zástupce. Pokud listinné akcie zmizí a vlastník je jednoznačně prokazatelný, lze se domáhat jejich umoření bez dalších komplikací. V okamžiku, kdy do sporu vstoupí jiná osoba s tvrzením o vlastnictví, přímá cesta k umoření se uzavírá. Strana, která chce svá práva prosadit, musí nejprve uspět v klasickém sporném řízení – například určovací žalobou. Teprve poté je prostor pro umoření.

Tento judikát tak potvrzuje zásadu, že zvláštní řízení o umoření nesmí suplovat složitý majetkový spor. Přináší právní jistotu, že o vlastnictví akcií bude rozhodováno plnohodnotným dokazováním v řízení sporném, nikoli jen jako „vedlejší otázka“ v procesu, jehož cílem je umoření ztracené listiny.

# NSS rozhodl o nároku na odpočet u paušálně sjednané ceny za služby

Podle Nejvyššího správního soudu (NSS) je možné uplatnit nárok na odpočet i u přijatých plnění, která byla fakturována ve výši paušální měsíční částky. Pro prokázání rozsahu přijatého plnění není zásadní překážkou takto cenu sjednat. Je však třeba předložit řetězec na sebe navazujících důkazních prostředků.



**Veronika Výborná**  
vvyborna@kpmg.cz



**Daniela Sommer**  
ddsommer@kpmg.cz

Společnost OLMAN SERVICES přijímala od dodavatelů úklidové služby, které používala jako subdodávky pro své odběratele. Tyto subdodávky byly sjednány pouze v případech, kdy vlastní kapacity společnosti nestačily pokrýt požadavky odběratelů. Protože bylo složité stanovit předmět smlouvy, společnost se s dodavatelem dohodla na platbě paušální částkou odpovídající průměrnému počtu dnů úklidových služeb v měsíci.

Správce daně však zamítl nárok na odpočet s odůvodněním, že rozsah přijatých služeb nebyl dostatečně vymezen a nebyla jasně stanovena fakturovaná cena. Dále poukazoval na nestandardní znaky u dodavatelů (například virtuální sídlo nebo pozdější označení za nespolehlivé plátce).

Společnost v rámci prokazování předložila řetězec důkazních prostředků spolu s vysvětlením. Mezi nimi byly daňové doklady, přílohy s rozpisem jednotlivých úklidů (v detailu počty dní úklidu, místa úklidu, uklizené plochy a sazby za 1 m<sup>2</sup> uklizené plochy), smlouvy, výpisy z bankovních účtů potvrzující platbu spolu s výsledky svědků odběratelů společnosti i zástupců dodavatelů, včetně e-mailové komunikace.

NSS případ uzavřel s tím, že není možné odmítnout nárok na odpočet DPH z důvodu, že cena byla stanovena jako paušální částka za měsíc bez ohledu na skutečný počet dní poskytování služeb (navíc byl skutečný počet dní z příloh zřejmý). Takto sjednaná cena není právní úpravou zakázána a její stanovení je tedy na uvážení smluvních stran.

NSS konstatoval, že pokud předložené důkazní prostředky na sebe objektivně navazují a jsou podpořeny vysvětlením společnosti a svědeckými výpověďmi, nelze považovat ujednání o plnění „v případě potřeby“ za nedostatečné vymezení rozsahu plnění.

NSS proto rozhodl ve prospěch společnosti a nárok na odpočet uznal.

K pochybnostem správce daně o nestandardnosti obchodů a věrohodnosti dodavatelů NSS uvádí, že v takovém případě je nutno zahájit prokazování účasti na daňovém podvodu, kdy důkazní břemeno leží na správci daně.

## 22 | Daňové a právní aktuality – listopad 2025

# SDEU pokročil s českou kauzou DPH u sdružení bez právní subjektivity

Generální advokátka Soudního dvora Evropské unie (SDEU) se vyjádřila k případu C-796/23 České sítě s.r.o. Ve svém stanovisku se zaměřila na určení osoby povinné k dani, která uskutečnila plnění a je povinna odvést daň z přidané hodnoty v kontextu podnikání čtyř právnických osob.



**Tomáš Havel**  
thavel@kpmg.cz



**Petr Lávička**  
plavicka@kpmg.cz

Česká síť, s.r.o. spolupracovala s několika korporacemi se sídlem v USA, které skrze odštěpné závody působily v České republice. Všechny poskytovaly koncovým zákazníkům služby připojení k internetu, každá jednala vlastním jménem a s vlastním portfoliem zákazníků.

Jednatel České sítě, s.r.o. byl zároveň vedoucím odštěpných závodů všech tří amerických společností. Jako jediný tak fakticky řídil všechny čtyři entity působící v České republice.

Správce daně dospěl k závěru, že fakticky existovala společnost podle § 2716 občanského zákoníku (dříve sdružení bez právní subjektivity), jejímiž členy byly České sítě s.r.o. a všechny tři odštěpné závody. Dle správce daně tak firma Česká síť s.r.o. jako takzvaný určený společník odpovídala za odvedení DPH za celou společnost. Jelikož součet tržeb všech čtyř entit překročil hranici pro vznik registrace plátce DPH, bylo společnosti (tedy sdružení všech entit) doměřeno DPH na výstupu.

Proti tomuto rozhodnutí správce daně se Česká síť, s.r.o. bránila a spor se dostal až k Nejvyššímu správnímu soudu. Ten položil SDEU následující předběžné otázky:

- Je v souladu se směrnicí 2006/112/ES o DPH situace, ve které na základě zvláštní vnitrostátní úpravy DPH pro tzv. společnosti odpovídá za odvedení DPH za celou společnost tzv. určený společník, přestože s koncovým zákazníkem ve věci poskytnutých služeb jednal jiný společník?
- Závisí soulad této situace se směrnicí o DPH na tom, zda tento jiný společník vykročil z pravidel pro jednání ve věcech společnosti a jednal s koncovým zákazníkem vlastním jménem?

Generální advokátka uvádí, že pokud by hlavním cílem spolupráce tří amerických společností a firmy Česká síť, s.r.o. bylo zůstat pod hranicí obrátu pro povinnou registraci k DPH, mohlo by to být považováno za zneužití práva. V takovém případě by dle generální advokátky mohlo být DPH doměřeno společnosti Česká síť, s.r.o., pokud by byla považována za hlavního organizátora tohoto postupu.

Pro určení osoby povinné k dani je podle generální advokátky klíčové, kdo vystupoval na vlastní účet a riziko. V posuzovaném případě, kdy jednotlivé entity jednaly vlastním jménem, na vlastní riziko a na vlastní účet, musí být každá zvlášť považována za samostatnou osobu povinnou k dani. Podle generální advokátky nelze za osobu

## 23 | Daňové a právní aktuality – listopad 2025

povinnou k dani považovat společnost dle občanského zákoníku, pokud za ni nikdo navenek nevystupoval.

Tento případ budeme sledovat i nadále a přineseme aktualizaci, jakmile SDEU v této věci rozhodne.

## 24 | Daňové a právní aktuality – listopad 2025

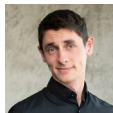
© 2026 KPMG Česká republika, s.r.o., společnost s ručením omezeným založená dle právních předpisů České republiky a členská společnost globální organizace nezávislých členských společností KPMG, přidružených ke KPMG International Limited, soukromé anglické společnosti s ručením omezeným. Všechna práva vyhrazena.

# SDEU: rumunská windfall tax je v souladu s právem EU

Soudní dvůr EU potvrdil, že rumunská mimořádná daň uvalená na výrobce energií z obnovitelných zdrojů v období od listopadu 2021 do března 2022 není v rozporu s pravidly fungování evropského energetického trhu a klimatickými cíli, jak je definuje evropská legislativa.



**Václav Baňka**  
vbanka@kpmg.cz



**David Mlíkovský**  
dmlikovsky@kpmg.cz

Rumunsko zavedlo v období od 1. listopadu 2021 do 31. března 2022 mimořádnou 80procentní daň na příjmy z prodeje elektřiny, které převyšovaly stanovenou hranici. Výrobci elektřiny z fosilních paliv, včetně těch zabývajících se kombinovanou výrobou tepla a elektřiny, i výrobci elektřiny z biomasy však byli od této daně osvobozeni. Jednalo se o období, které předcházelo zavedení podobného opatření nařízením EU 2022/1854 ze dne 6. října 2022 o intervenci v mimořádné situaci s cílem řešit vysoké ceny energie.

Společnost, která je členem francouzské skupiny a v Rumunsku vyrábí větrnou energii, namítala u této právní úpravy řadu rozporů s unijním právem. Rumunský soud je shrnul a požádal o posouzení, zda:

- se jedná o nepovolenou státní podporu subjektů, které nejsou touto daní zatíženy a která by byla poskytnuta v rozporu s čl. 107 odst. 1 SFEU,
- daň vytváří překážky volnému pohybu služeb a je v rozporu s články 49 a 56 SFEU,
- je daň v rozporu s pravidly evropského energetického trhu obsaženými ve směrnici o trhu s elektřinou (2019/944) a
- zda je daň v rozporu s klimatickými cíli a nařízením o klimatické neutralitě (2021/1119).

První dvě otázky SDEU posoudil jako nepřípustné především proto, že předkládající soud nedostatečně zdůvodnil rozpor s unijním právem.

V případě třetí otázky SDEU konstatoval, že daň není ve rozporu se směrnicí o trhu s elektřinou, protože alespoň zčásti sleduje rozpočtový účel a jejím cílem není regulovat dodávky elektřiny ani zajistit ochranu spotřebitelů nebo volnou hospodářskou soutěž.

U poslední otázky SDEU konstatoval, že daň krátkodobě zatěžující výrobce z čistých zdrojů není v rozporu s nařízením o klimatické neutralitě, i vzhledem k dočasnosti této daně a nemožnosti dlouhodobě ovlivnit emise skleníkových plynů.

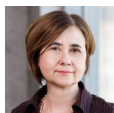
## 25 | Daňové a právní aktuality – listopad 2025

# Stručné aktuality, listopad 2025

Daňové a právní novinky posledního měsíce jednou nebo dvěma větami.



**Václav Baňka**  
vbanka@kpmg.cz



**Lenka Fialková**  
lfialkova@kpmg.cz

## KRÁTCE Z DOMOVA

- Finanční zpravodaj 15/2025 obsahuje Pokyn č. GFŘ-D-73 o umístění spisu nebo jeho příslušné části na finančních úřadech a na územních pracovištích finančních úřadů.
- Finanční správa na svých stránkách upozornila na rozšíření možnosti skupinové registrace k DPH od 1. ledna 2025. Nově se mohou stát členy skupiny také organizační složky státu a územní samosprávné celky včetně jejich příspěvkových organizací. Informace shrnuje základní pravidla registrace, postavení skupiny jako plátce DPH a důsledky pro jednotlivé členy, včetně zániku jejich samostatné registrace.
- Ministerstvo průmyslu a obchodu zaslalo Evropské komisi oficiální vstup do veřejné konzultace k digitálnímu balíčku, a to k části zaměřené na zjednodušení pravidel v rámci AI Aktu. Vstup vychází z návrhů a podnětů českých podniků, které MPO shromáždilo a následně projednalo v rámci mezirezortní diskuse.
- Ministerstvo spravedlnosti spustilo nový [restrukturalizační portál](#), který přináší přehledné informace, metodickou podporu a praktické nástroje pro podnikatele čelící finančním potížím. Cílem portálu je pomoci zejména malým a středním podnikům včas rozpoznat rizika a přijmout opatření, která mohou předejít úpadku. Portál tak doplňuje další služby ministerstva spravedlnosti, které byly spuštěny letos na podzim v rámci digitalizace justice – a těmi jsou Restrukturalizační rejstřík a Seznam restrukturalizačních správců.
- Ve Sbírce zákonů vyšla vyhláška, kterou se mění vyhláška č. 298/2014 Sb., o stanovení seznamu katastrálních území s přiřazenými průměrnými základními cenami zemědělských pozemků (účinnost 1. ledna 2026, částka 383/2025).
- Ve Sbírce zákony vyšly vyhlášky o formulářových podáních:
  - pro daně z příjmů (č. 386/2025),
  - pro daň z přidané hodnoty (č. 387/2025),
  - pro daň z nemovitých věcí (č. 388/2025),
  - pro daň silniční (č. 389/2025),
  - pro odvod z elektřiny ze slunečního záření (č. 390/2025) a
  - pro daň z hazardních her (č. 391/2025).

Vyhlášky navazují na novelu daňového řádu a reagují na judikaturu Ústavního a Nejvyššího správního soudu týkající se formulářových podání. Nově se rozlišuje obsahová struktura formulářů, kterou stanoví Ministerstvo financí vyhláškou, a datová struktura, kterou určuje správce daně. Cílem je zpřesnit právní rámec tvorby daňových formulářů, aniž by se jejich obsah pro poplatníky významně

## 26 | Daňové a právní aktuality – listopad 2025

mění.

- Ve Sbírce zákonů dále vyšlo:
  - Sdělení Ministerstva práce a sociálních věcí, kterým se vyhláší výše částky rozhodné pro účast zaměstnanců činných na základě dohody o provedení práce na nemocenském pojištění (č. 396/2025). Rozhodná částka činí 12 tis. Kč.
  - Sdělení Ministerstva zahraničních věcí o sjednání Smlouvy mezi Českou republikou a Kamerunskou republikou o zamezení dvojímu zdanění a zabránění daňovému úniku v oboru daní z příjmu (č. 415/2025), smlouva se uplatňuje v ČR od 7. července 2025.
  - Nařízení vlády o koeficientech, kterými se násobí počty dětí, žáků a studentů pro účely stanovení podílu krajů a obcí na daňových příjmech (účinnost 1. ledna 2026, č. 427/2025).

## KRÁTCE ZE SVĚTA

- Rada pro hospodářské a finanční záležitosti Evropské unie (ECOFIN) ponechala beze změn seznam jedenácti nespolupracujících jurisdikcí (příloha 1, tzv. black list): Americká Samoa, Anguilla, Fidži, Guam, Palau, Panama, Ruská federace, Samoa, Trinidad a Tobago, Americké Panenské ostrovy a Vanuatu. Z přílohy 2 (tzv. grey list) byl vyřazen Vietnam a přidány čtyři nové jurisdikce: Grónsko, Jordánsko, Černá Hora a Maroko. Příloha 2 nyní zahrnuje 11 jurisdikcí: Antigua a Barbuda, Belize, Britské Panenské ostrovy, Brunej Darussalam, Svazisko, Grónsko, Jordánsko, Černá Hora, Maroko, Seychely a Turecko.
- Rada ECOFIN podpořila doporučení Evropské komise týkající se daňových pobídek na podporu Čistého průmyslového paktu (Clean Industrial Deal). Rada tato doporučení uvítala a zdůraznila, že daňové pobídky by měly být považovány za součást širší politiky podpory rozvoje čisté energie, dekarbonizace průmyslu a rozvoje čistých technologií.

## 27 | Daňové a právní aktuality – listopad 2025

[LinkedIn](#) | [Twitter](#) | [Facebook](#) | [Instagram](#)

[www.kpmg.cz](http://www.kpmg.cz)

Tel.: +420 222 123 111

Informace zde obsažené jsou obecného charakteru a nejsou určeny k řešení situace konkrétní osoby či subjektu. Ačkoliv se snažíme zajistit, aby poskytované informace byly přesné a aktuální, nelze zaručit, že budou odpovídat skutečnosti k datu, ke kterému jsou doručeny, či že budou platné i v budoucnosti. Bez důkladného prošetření konkrétní situace a řádné odborné konzultace by neměla být na základě těchto informací činěna žádná opatření.

© 2026 KPMG Česká republika, s.r.o., a Czech limited liability company and a member firm of the KPMG global organization of independent member firms affiliated with KPMG International Limited, a private English company limited by guarantee. All rights reserved.