



# Daňovky

Daňové a právní aktuality

Daně

Právo

Dotace

Z judikatury

Krátce

**Březen 2026**

# Obsah

## Editorial

## Daně

---

Co přinese EET 2.0 a další návrhy Ministerstva financí

Informace GFŘ k DPH u nemovitostí – II. část

Lze uplatnit odpočet DPH v dřívějším období prostřednictvím dodatečného daňového přiznání?

Ministerstvo financí reaguje na aktualizaci Modelové smlouvy OECD

## Právo

---

Po Suchém únoru zpět ke sklence? V práci rozhodně ne

Nastavení rolí ve společnosti. Jaké jsou praktické limity souběhu funkcí?

Digitální omnibus a GDPR: chystané změny v ochraně osobních údajů

Digitální omnibus a AI: zjednodušení pravidel v oblasti umělé inteligence a jejich odklad

Česká legislativa učinila první krok k autům, která řídí sama

AIFMD II zpřísňuje pravidla pro outsourcing. Dopad pocítí i standardní fondy

## Dotace

---

Přehled aktuálních dotačních titulů

## Z judikatury

---

NSS: nové rozsudky k věcné a časové souvislosti

Rozpoznávání obličejů na letišti dostalo od Vrchního soudu zelenou

NSS ke zdanění bioplynu v bioplynových stanicích

Rozhodnutí Tribunálu EU k nároku na odpočet DPH o měsíc dříve zásadně mění dosavadní praxi

# Krátce

---

Stručné aktuality, březen 2026

# Editorial

Březen letošního roku potvrzuje, že regulace – ať už daňová, technologická či právní – vstupuje do nové fáze. Na jedné straně sledujeme snahu státu zjednodušovat a digitalizovat, na straně druhé přibývají oblasti, kde se pravidla zpřesňují, rozšiřují nebo posouvají hranice dosavadní praxe. Pro firmy i jednotlivce to znamená jediné: orientace v právním a daňovém prostředí je stále více strategickou disciplínou.

V oblasti daní přináší výrazné téma návrat elektronické evidence tržeb v podobě EET 2.0. Diskuse se tentokrát nevede jen o samotné evidenci, ale o širším nastavení vztahu státu a podnikatelů – o míře administrativní zátěže, digitalizaci daňové správy i cílené podpoře menších podnikatelů. Současně se otevírá debata o tom, jakým způsobem reagovat na proměny práce v mezinárodním prostředí, například v souvislosti s home office a vznikem stále provozovny, kde se český přístup začíná zřetelně odlišovat od výkladů OECD.

Judikatura i evropská rozhodnutí pak připomínají, že daňová pravidla nejsou statická. Rozhodnutí Tribunálu EU k nároku na odpočet DPH ukazuje, že důraz na materiální podstatu transakcí může zásadně změnit dosavadní praxi a posílit právní jistotu daňových subjektů. Zároveň ale vzniká napětí mezi evropským výkladem a domácími postupy, které bude nutné v nejbližší době vyřešit.

Právní část aktualit reflektuje dva silné trendy současnosti: technologický pokrok a hledání odpovědnosti. Ať už jde o zjednodušení pravidel pro umělou inteligenci a jejich odklad v rámci digitálního omnibusu, nebo o první legislativní kroky k provozu autonomních vozidel, stále častěji se setkáváme s otázkou, kdo nese odpovědnost za rozhodování, které dříve činil výhradně člověk. Podobně aktuální zůstává i zdánlivě tradiční téma souběhu funkcí ve společnostech, kde judikatura dlouhodobě potvrzuje, že formální řešení bez skutečného vyhodnocení rolí mohou vést k významným právním rizikům.

Březenové vydání Daňových a právních aktualit tak nabízí nejen přehled aktuálních změn, ale především širší pohled na to, jak se právo a daně přizpůsobují měnícímu se světu podnikání, technologií a práce. Věřím, že vám jednotlivé články pomohou lépe se v těchto změnách zorientovat a včas se připravit na jejich praktické dopady.

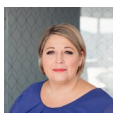


**Tomáš Kroupa**  
Partner  
KPMG Česká republika

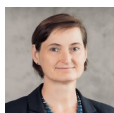
## 4 | Daňové a právní aktuality – březen 2026

# Co přinese EET 2.0 a další návrhy Ministerstva financí

Ministerstvo financí představilo návrh legislativního balíčku, který obsahuje znovuzavedení elektronické evidence tržeb (EET) a další změny především v oblasti zdanění příjmů fyzických osob, podpory rodin a digitalizace daňové správy.



**Lenka Nováková**  
lnovakova@kpmg.cz



**Daniela Králová**  
dkralova@kpmg.cz



**Eliška Kavanová**  
ekavanova@kpmg.cz

[Návrh zákona o evidenci tržeb a o změně některých dalších zákonů](#) předložilo ministerstvo 19. února 2026 k připomínkovému řízení. Účinnost většiny opatření je navržena od roku 2027.

## Elektronická evidence tržeb - EET 2.0

Nová verze EET má být ve srovnání s předešlým systémem z roku 2016 technicky jednodušší, má více reflektovat současnou digitální ekonomiku a představovat menší administrativní zátěž pro malé podnikatele. Evidovány budou všechny tzv. kontaktní platby (platby při osobním kontaktu), a to v hotovosti i bezhotovostně (např. platby uskutečněné pomocí QR kódu, platební kartou, dárkovými kartami, poukázkami na zboží apod.).

Klíčovou roli hraje osobní interakce – kontaktní platbou se rozumí platba uskutečněná v rámci osobního kontaktu s poplatníkem nebo v jeho provozovně při objednání či přijetí zboží nebo služeb.

Elektronická evidence bude založena na minimálním rozsahu předávaných údajů a větším zapojení bezhotovostních plateb. Pro drobné podnikatele bude k dispozici bezplatná webová aplikace finanční správy. Povinnost vystavit účtenku zákazníkovi zákon nebude stanovovat.

## Režim „EET OFF“ pro nejmenší podnikatele

Novinkou je speciální režim „EET OFF“ pro podnikatele v prvním pásmu paušální daně s ročními příjmy do 1 milionu Kč. Tito podnikatelé nebudou muset tržby v systému evidovat. Paušální daň se jim však zvýší o 1 400 Kč měsíčně.

O režim „EET OFF“ bude třeba požádat u správce daně prostřednictvím oznámení o přihlášení k tzv. přírážce zprošťující povinnost evidovat tržby podle zákona upravujícího evidenci tržeb. Pokud podnikatel přestane splňovat

## 5 | Daňové a právní aktuality – březen 2026

podmínky užití tohoto režimu, povinnost evidence tržeb se na něj bude vztahovat od následujícího zdaňovacího období.

## Sleva na evidenci tržeb

V souvislosti s opětovným zavedením EET se navrhuje sleva na dani pro poplatníky s příjmy ze samostatné činnosti, která má kompenzovat administrativní zátěž. Ta se bude počítat jako kladný rozdíl mezi 15 procenty dílčího základu daně ze samostatné činnosti a základní slevou na poplatníka. Pokud bude tato částka vyšší než 5 tisíc, uplatní se jen 5 tisíc Kč.

Sleva bude jednorázová a půjde ji uplatnit v prvním zdaňovacím období, kdy poplatník nově zaeviduje tržbu. Využít ji budou moci nejen ti, kteří budou evidovat tržby poprvé, ale i ti, kteří tuto povinnost plnili již v minulosti podle původního zákona. Daňová rezidence ani podíl příjmů ze zdrojů v ČR nebudou pro uplatnění slevy rozhodující.

## Daňové úlevy pro zaměstnance a rodiny

Navrhovaný balíček obsahuje také změny v oblasti zdanění příjmů fyzických osob.

- **Sleva za umístění dítěte v předškolním zařízení**

Za každé vyživované dítě půjde za rok uplatnit slevu maximálně ve výši minimální mzdy. Navrhované znění zohledňuje situace, kdy rodiče pečují o dítě ve střídavé péči. Maximální limit lze dělit mezi jednotlivé domácnosti, ve kterých dítě žije.

Předškolní zařízení budou povinna elektronicky oznamovat správci daně údaje o dětech umístěných v daném zařízení, o poplatnících, kteří vynaložili výdaje na jejich umístění, a o celkových částkách uhrazených jednotlivými poplatníky. Mělo by se jednat o nové formulářové podání, které se bude podávat ve lhůtě do 31. ledna po uplynutí příslušného kalendářního roku.

- **Sleva na studenta**

Bude obnovena roční sleva na studenta, a to v podobě odpovídající úpravě platné před jejím zrušením v roce 2023. Tedy ve výši 4 020 Kč ročně.

- **Osvobození volnočasových zaměstnaneckých benefitů**

Navrhuje se zrušení limitu pro osvobození od daně z příjmů nepeněžních volnočasových benefitů (s výjimkou rekreace a zájezdu, pro které by se vrátil limit ve výši 20 000 Kč za zdaňovací období), jak tomu bylo do 31. prosince 2023.

Do stejného ustanovení se přesune také osvobození nepeněžního příjmu plynoucího z účasti zaměstnance nebo jeho rodinného příslušníka na společenských akcích, včetně těch s kulturním či sportovním prvkem, pořádaných zaměstnavatelem pro omezený okruh účastníků.

Zachován by měl být limit pro osvobození pořízení zboží nebo služeb zdravotního, léčebného, hygienického a obdobného charakteru od zdravotnických zařízení nebo pořízení zdravotnických prostředků na lékařský předpis, a to do výše průměrné mzdy za zdaňovací období.

## 6 | Daňové a právní aktuality – březen 2026

- **Podpora nepeněžních plnění poskytovaných ve formě příspěvků na sociální služby**

Nově budou osvobozeny nepeněžní příspěvky poskytované zaměstnavatelem zaměstnanci nebo jeho rodinnému příslušníkovi na osobní asistenci, pečovatelskou službu, tísňovou péči, odlehčovací službu, ranou péči nebo služby denních stacionářů, pokud jsou poskytovány jako služba komunitního charakteru a na základě oprávnění dle zákona o sociálních službách.

## **Osvobození dobrovolného spropitného ze stravovacích služeb**

Dobrovolné spropitné zaměstnancům v gastronomii bude nově částečně osvobozeno od daně z příjmů fyzických osob i od odvodů pojistného na sociální zabezpečení a zdravotní pojištění.

Osvobození se týká pouze dobrovolného spropitného, které zaměstnanci obdrží v rámci pracovněprávního vztahu v přímé souvislosti s poskytnutím stravovací služby. Spropitné musí být poskytnuto zákazníkem a vztahuje se pouze na provozovny, kde je poskytována stravovací služba určená ke konzumaci na místě – tedy typicky restaurace, kavárny, bary a podobné podniky. Osvobození se nevztahuje například na stánky s občerstvením, food trucky nebo tržiště.

Podle návrhu bude od daně z příjmů fyzických osob a odvodů pojistného na sociální zabezpečení a zdravotní pojištění osvobozeno spropitné do výše 7 procent z měsíčních příjmů zaměstnavatele ze stravovacích služeb. Způsob rozdělení spropitného mezi jednotlivé zaměstnance si může zaměstnavatel stanovit podle svých pravidel. V případě, že by zaměstnanci plynuly příjmy v podobě spropitného ze stravovacích služeb od více zaměstnavatelů, posuzuje se limit pro jejich osvobození u jednotlivých zaměstnavatelů samostatně.

Osvobození se týká pouze zaměstnanců, kteří mají příjmy ze závislé činnosti. Nevztahuje se tedy na osoby samostatně výdělečně činné, které provozují vlastní podnikání v gastronomii.

## **Snížení DPH na nealkoholické nápoje ve stravovacích službách**

Součástí návrhu doprovodných daňových opatření je i snížení DPH na nealkoholické nápoje ve stravovacích službách na úroveň 12 %.

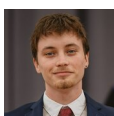
## **7 | Daňové a právní aktuality – březen 2026**

# Informace GFŘ k DPH u nemovitostí – II. část

Pravidla uplatnění DPH v případě rekonstrukcí, sazba daně u bydlení a změny ve volbě zdanění. Druhým dílem se vracíme k Informaci k uplatňování DPH u nemovitých věcí od 1. 7. 2025 Generálního finančního ředitelství (GFŘ), která reaguje na loňskou novelu zákona o DPH.



**Petra Němcová**  
pnemcova@kpmg.cz



**Patrik Škovran**  
pskovran@kpmg.cz

První díl věnovaný této informaci si můžete přečíst [zde](#).

## Test prodeje nemovitosti

Jednou z největších novinek pro praxi je „restart“ testu prodeje nemovité věci při podstatné změně dokončené nemovitosti. Test se znovu rozběhne ve chvíli, kdy úpravy měnící využití stavby nebo podmínky obývání (např. zateplení domu, vestavba výtahu) a jejich skutečné náklady přesáhnou 30 procent základu daně pro DPH při následném prodeji. Například když po rekonstrukci domu za 1,5 mil. Kč následuje prodej za 4 mil. Kč. Jelikož podíl činí 37,5 procenta, jedná se o podstatnou změnu nemovitosti a její první prodej po rekonstrukci bude opět podléhat DPH.

Upozorňujeme, že skutečné náklady na úpravu zahrnují i práce svépomocí nebo plnění osvobozená od DPH. Naopak úroky z úvěrů se do těchto nákladů nepočítají. Zásadní je, že jde o náklady, které vynaložil prodávající. Když například dojde ke koupi domu, na kterém již byla provedena nástavba, následně proběhne jeho zateplení za 2 mil. Kč a prodá se za 8 mil. Kč, nejsou parametry podstatné změny naplněny – podíl totiž činí 25 procent. Prodej tedy nebude zatížen DPH na výstupu.

## Sazba daně a sociální bydlení

Snížená sazba se použije jen u dodání nebo výstavby staveb pro sociální bydlení. Nestací, že jde o stavbu pro bydlení. O stavbu pro sociální bydlení se jedná v případě:

1. bytového domu, kde více než polovina podlahové plochy je tvořena obytným prostorem pro sociální bydlení,
2. rodinného domu, jehož podlahová plocha nepřesahuje 350 m<sup>2</sup> a
3. obytného prostoru pro sociální bydlení.

## 8 | Daňové a právní aktuality – březen 2026

U nedokončených staveb musí být prokazatelné, že se po jejich dokončení splní parametry sociálního bydlení.

U stavebních a montážních prací se snížená sazba uplatní na všechny práce na dokončené stavbě pro bydlení nebo sociální bydlení. Jakmile se však úpravami na dokončené stavbě změní její účel tak, že se již nebude jednat o stavbu pro bydlení nebo sociální bydlení, použije se základní sazba. Pokud práce probíhají na smíšených objektech, základ daně se dělí podle poměru podlahových ploch.

U sociálního bydlení hraje zásadní roli nová vyhláška pro výpočet podlahové plochy, která může změnit status stávajících staveb. Vedle toho je pro sociální bydlení nově klíčový i zápis stavby v [registru RÚIAN](#) (Registr územní identifikace, adres a nemovitostí). Faktické užívání už nehraje roli. Bytový dům je bytovým domem jen tehdy, pokud je takto zapsán. Když se realita od zápisu liší, pro účely DPH rozhoduje zápis, dokud ho vlastník neopraví. V praxi tak před podpisem smlouvy dává smysl důkladně zkontrolovat jak výměry, tak i zápis v RÚIAN.

## **Volba zdanění u dokončených vybraných nemovitostí**

Nově platí, že zvolit zdanění mohou nejen plátcí, ale i některé osoby neusazené v tuzemsku. Pozor však na to, že u určitých kategorií kupujících je nutný jejich souhlas. Ten může vyplýnout i z toho, že kupující daň přizná. Nejvhodnější je zahrnout souhlas přímo do kupní smlouvy. U dodání nemovitosti mezi plátcí, v případě, že zvolí zdanění, odvádí DPH kupující na základě režimu přenesení daňové povinnosti (RPDP).

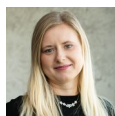
## **9 | Daňové a právní aktuality – březen 2026**

# Lze uplatnit odpočet DPH v dřívějším období prostřednictvím dodatečného daňového přiznání?

Koordinační výbor Komory daňových poradců a Generálního finančního ředitelství (GFŘ) posuzoval, zda je možné uplatnit odpočet DPH v dřívějším období prostřednictvím dodatečného daňového přiznání po obdržení daňového dokladu. Výbor uzavřel s tím, že nikoli.



**Victorie Kubínová**  
vkubinova@kpmg.cz



**Kateřina Klepalová**  
kklepalova@kpmg.cz

Příspěvek se věnuje situaci, kdy příjemce plnění uplatní nárok na odpočet DPH nikoliv v běžném přiznání k DPH za období, ve kterém doklad obdržel, ale v dodatečném daňovém přiznání k DPH za zdaňovací období, ve kterém nastala povinnost daň přiznat. Přičemž dodatečné přiznání podá až po obdržení daňového dokladu.

Příkladem může být situace, kdy společnost A poskytla společnosti B zdanitelné plnění s datem uskutečnění zdanitelného plnění v lednu 2025. Nicméně daňový doklad doručila příjemci až v květnu 2025. Společnost B si následně uplatnila nárok na odpočet DPH prostřednictvím dodatečného daňového přiznání za některé z období leden až duben 2025 podaného v květnu 2025 po obdržení dokladu.

GFŘ připomnělo, že uplatnění nároku na odpočet DPH je podmíněno držbou daňového dokladu. Zákon o DPH tak jednoznačně specifikuje zdaňovací období, za které je možné nárok na odpočet daně uplatnit nejdříve. Proto není možné zahrnout nárok na odpočet daně do dodatečného daňového přiznání za zdaňovací období, za které tento nárok uplatnit nelze.

Takový postup nelze odůvodnit ani ustanovením § 104 zákona o DPH, jehož smyslem je snížení administrativní náročnosti. Snížení administrativní náročnosti totiž spočívá ve snížení množství podaných dodatečných daňových přiznání a cílí tedy zejména na situace, ve kterých plátcí vzniká povinnost nebo možnost podat dodatečné daňové přiznání, což v dané situaci nevzniká. Zároveň GFŘ upozornilo, že smyslem a cílem ustanovení § 104 zákona o DPH není prolomení pravidel pro uplatnění nároku na odpočet DPH.

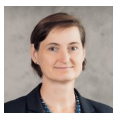
Platí proto, že nárok na odpočet daně nelze uplatnit v dodatečném daňovém přiznání za zdaňovací období, ve kterém vznikla povinnost přiznat daň na straně poskytovatele plnění, pokud v tomto období nebyl obdržen daňový doklad. A to ani v případě, že dodatečné daňové přiznání je podáno až po obdržení daňového dokladu.

Nicméně v návaznosti na závěry nedávného rozsudku Tribunálu T-689/24 (věnujeme se mu podrobně [zde](#)) je možné, že KOOV bude znovu otevřen a projednán. Danou situaci budeme dále monitorovat a o jejím vývoji informovat.

## 10 | Daňové a právní aktuality – březen 2026

# Ministerstvo financí reaguje na aktualizaci Modelové smlouvy OECD

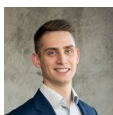
V listopadu loňského roku vydalo OECD aktualizaci Modelové smlouvy o zamezení dvojího zdanění. A to včetně aktualizovaného Komentáře, který mimo jiné obsahuje zcela nový výklad ke vzniku stálé provozovny z titulu práce z domova v zahraničí. Ministerstvo financí nyní reaguje Sdělením, v němž informuje o vybraných úpravách, ke kterým dochází.



**Daniela Králová**  
dkralova@kpmg.cz



**Marie Smékalová**  
msmekalova@kpmg.cz



**Martin Filípek**  
martinfilipek@kpmg.cz

## Vznik stálé provozovny z titulu práce z domova

O aktualizaci Komentáře k Modelové smlouvě ve vztahu ke vzniku stálé provozovny jsme psali podrobněji [zde](#).

Komentář OECD k článku 5 (Stálá provozovna) Modelové smlouvy zmiňuje, že stálá provozovna z důvodu práce z domova zaměstnavateli v zahraničí obvykle nevznikne, pokud:

- zaměstnanec pracuje z domova v zahraničí méně jak 50 procent pracovní doby během 12měsíčního období,
- zaměstnanec sice pracuje z domova více jak 50 procent pracovní doby během 12měsíčního období, nicméně činnost zaměstnance nemá „obchodní povahu“.

Již v rámci novelizace Komentáře uplatnila Česká republika ke zmíněným kritériím tzv. výhradu, kterou Ministerstvo financí dále rozvádí a odůvodňuje ve [Sdělení](#) z února 2026.

Dle Ministerstva financí navržená kritéria nemají oporu v samotném článku 5 Modelové smlouvy. Ministerstvo zároveň nesouhlasí s tím, aby pouhá kategorie prostor měla určující vliv na vznik stálé provozovny. Uvádí například situaci, kdy by práce z kanceláře v zahraničí obecně vedla ke vzniku stálé provozovny i při podílu menším než 50 procent pracovní doby (v souladu se zněním článku 5 Modelové smlouvy), zatímco výkon totožné práce z domova by ke vzniku stálé provozovny nevedl, pokud by byl aplikován přístup uvedený v Komentáři.

Ministerstvo financí jako hlavní výhradu uvádí právní nezávažnost Komentáře, jehož obsah nemusí odpovídat samotnému znění Smlouvy o zamezení dvojího zdanění. Komentář proto podle MF nepřináší dostatečnou právní jistotu při posuzování vzniku a existence stálé provozovny.

## Další změny vyplývající z aktualizace OECD vzorové smlouvy

Aktualizovaný komentář k článku 9 (Sdružené podniky) OECD Modelové smlouvy upravuje otázku kvalifikace finančních transakcí mezi sdruženými podniky, zejména zda údajná půjčka má být pro daňové účely respektována jako dluh, nebo překvalifikována např. na příspěvek do vlastního kapitálu. Sdělení zdůrazňuje, že toto posouzení musí vždy předcházet samotnému stanovení převodní ceny. Teprve po určení povahy transakce lze aplikovat princip tržního odstupu podle příslušných kapitol OECD Transfer Pricing Guidelines. Sdělení zároveň upozorňuje na souvislost článku 9 s domácími pravidly omezujícími daňovou uznatelnost. Aktualizovaný komentář k modelové smlouvě v této souvislosti zdůrazňuje, že zisky podniků je nejprve třeba stanovit na základě principu tržního odstupu a následně tyto zisky upravovat podle vnitrostátních pravidel, například na základě pravidel omezujících daňovou uznatelnost úroků.

V případě článku 25 (Řešení případů dohodou) došlo k jediné úpravě vlastní modelové smlouvy, a to vložením nového odstavce v souvislosti s implementací tzv. Amount B v rámci Pilíře 1 projektu OECD/G20. Nově doplněný odstavec 6 článku 25 řeší vztah smluv o zamezení dvojího zdanění a Obecné dohody o obchodu se službami (GATS). Případný spor mezi smluvními státy má být řešen primárně postupem vzájemné dohody podle článku 25 smlouvy o zamezení dvojího zdanění, a až pokud v rámci tohoto postupu nedojde k dohodě, podle GATS.

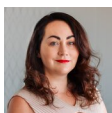
Komentář k článku 26 (Výměna informací) byl rovněž významně doplněn. Sdělení mimo jiné upozorňuje, že informace obdržené příslušným úřadem v rámci mezinárodní výměny mohou sloužit i pro účely daňových záležitostí týkajících se jiné osoby, než vůči níž byla výměna informací původně realizována, pokud je takové využití v souladu s příslušnými právními předpisy.

V průběhu roku 2026 lze očekávat vydání aktualizovaného úplného znění modelové smlouvy a komentáře.

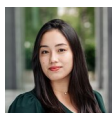
## 12 | Daňové a právní aktuality – březen 2026

# Po Suchém únoru zpět ke sklence? V práci rozhodně ne

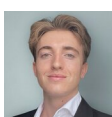
Suchý únor je minulostí, nikoli však na pracovišti. Tam abstinence trvá bez ohledu na kalendář – a nejde o dobrovolnou výzvu, ale o zákonem stanovené pravidlo. Jaké dopady to má pro zaměstnance i zaměstnavatele?



**Lenka Gomez Tomčalová**  
lenkagomez@kpmg.cz



**Anna Li**  
annaali@kpmg.cz



**Václav Humpolec**  
vhumpolec@kpmg.cz

Zaměstnancům se zakazuje požívat alkohol na pracovišti a v pracovní době nesmí ani pod vlivem alkoholu na pracoviště vstoupit. Zaměstnavatelé mají povinnost zajistit bezpečné pracovní prostředí a předcházet rizikům, proto musejí dbát na důsledné dodržování a vymáhání těchto pravidel.

Pokud vyvstane důvodné podezření, že je zaměstnanec pod vlivem alkoholu, je povinen se na pokyn oprávněného vedoucího zaměstnance podrobit kontrole. Je přitom nezbytné, aby byl jasně určen zaměstnanec, který je oprávněn takový pokyn vydat, a aby byl nastaven proces, podle kterého v dané situaci postupovat. Kontrola může proběhnout formou orientační dechové zkoušky nebo odborného lékařského vyšetření. Je dobré mít na paměti, že ač existuje celá řada prostředků ke zjištění přítomnosti a případně i množství alkoholu v těle zaměstnance, pouze výsledek měření provedený prostřednictvím schváleného alkoholsteru může svou průkazností obstát v případném sporu se zaměstnancem (zároveň by ale neměl sloužit jako důkaz jediný).

O každé provedené zkoušce doporučujeme vždy sepsat protokol. Pokud orientační zkouška naznačí ovlivnění alkoholem, měl by být zaměstnanec vyzván k podstoupení odborného lékařského vyšetření (a následně se mu podrobit). Je vhodné mít předem zajištěno lékařské zařízení, kde bude případné odborné lékařské vyšetření provedeno. Podstatná je i otázka náhrady nákladů takového vyšetření. V praxi platí, že náklady na provedení odborného lékařského vyšetření v okamžiku jeho realizace hradí zaměstnavatel. Jestliže však bude výsledek pozitivní, je zaměstnanec povinen zaměstnavateli účelně vynaložené náklady uhradit.

Odmítne-li zaměstnanec podstoupit odborné vyšetření, a to bez ohledu na to, zda byl k vyšetření vyzván kvůli pozitivnímu výsledku orientační dechové zkoušky nebo proto, že odmítl orientační vyšetření podstoupit, hledí se na něj, jako by pod vlivem alkoholu byl.

## Alkohol jako důvod k výpovědi?

Je-li u zaměstnance podezření, že je pod vlivem alkoholu, je v první řadě nezbytné, aby okamžitě přestal vykonávat

## 13 | Daňové a právní aktuality – březen 2026

práci, a to až do doby, než bude opět plně způsobilý k jejímu výkonu. Další postup vůči zaměstnanci závisí na posouzení zaměstnavatele, který musí zhodnotit závažnost porušení povinností i míru ohrožení bezpečnosti a podle toho zvolit odpovídající postup.

Je důležité si uvědomit, že samotné zjištění alkoholu u zaměstnance nemusí vždy automaticky znamenat důvod k výpovědi. Ne v každém případě půjde o porušení povinností zvláště hrubým způsobem, které by odůvodňovalo okamžité zrušení pracovního poměru – někdy nepůjde ani o závažné porušení povinností vedoucí k výpovědi. Každou situaci je třeba posuzovat individuálně s ohledem na konkrétní okolnosti, druh vykonávané práce i míru ovlivnění. Na druhou stranu v některých případech může výkon práce pod vlivem alkoholu naplnit znaky přestupku, nebo dokonce trestného činu.

Právní úprava však ze zákazu konzumace alkoholu či zákazu vstupovat na pracoviště pod vlivem alkoholu připouští i určité výjimky. První se týká zaměstnanců pracujících v nepříznivých mikroklimatických podmínkách, typicky například v hutích či sklárnách. Ti mohou za stanovených podmínek konzumovat pivo se sníženým obsahem alkoholu, které je však v praxi často nahrazováno iontovými nápoji. Druhá výjimka dopadá na situace, kdy je požívání alkoholu součástí plnění pracovních úkolů nebo je s nimi obvykle spojeno. Může jít například o degustátory při výrobě alkoholických nápojů nebo o symbolický přípitek na slavnostní recepci s obchodními partnery. Tyto případy jsou však skutečně výjimečné a je třeba je vykládat restriktivně. Základní pravidlo zůstává neměnné: střízlivost na pracovišti je standardem, který chrání nejen zaměstnavatele, ale především bezpečnost všech zúčastněných.

Doporučujeme zaměstnavatelům provést revizi svých vnitřních předpisů tak, aby umožňovaly řádné a bezproblémové provedení případné zkoušky na alkohol. Současně doporučujeme připravit vzor protokolu o provedení zkoušky a zajistit vhodné a schválené typy alkoholtesterů. Tímto způsobem lze ošetřit, že postup při podezření na ovlivnění alkoholem bude dostatečně průkazný a obstojí i v případě následného uložení sankce zaměstnavatelem. Transparentní a správně nastavený proces pomůže zaměstnavateli nejen splnit zákonné povinnosti, ale také minimalizovat riziko případných sporů se zaměstnanci.

## 14 | Daňové a právní aktuality – březen 2026

# Nastavení rolí ve společnosti. Jaké jsou praktické limity souběhu funkcí?

Správné nastavení rolí v korporátní struktuře bývá v praxi náročné a otázka souběhu funkcí se v českém právním prostředí řeší dlouhodobě. Nabízíme proto stručný a aktuální přehled této problematiky.



**Radka Burešová**  
rburesova@kpmg.cz



**Aneta Mohylová**  
amohylova@kpmg.cz

Členové statutárních orgánů nemohou být současně v pracovním poměru ke společnosti, pokud by náplň jejich práce spadala do obchodního vedení společnosti. Co ještě lze považovat za obchodní vedení, přitom soudy dlouhodobě vykládají spíše široce. V praxi tak často není možné, aby člen statutárního orgánu současně působil například jako generální ředitel, vedoucí právního oddělení či HR manažer. K případnému pracovnímu poměru je proto třeba přistupovat s opatrností.

Často se setkáváme se situací, kdy má člen statutárního orgánu zároveň se společností sjednanou pracovní smlouvu, přičemž náplň jeho práce je administrativní činnost – ať už pro společnost, nebo pro samotný statutární orgán. Nejvyšší soud ale opakovaně judikoval, že administrativní a podpůrné činnosti (např. svolávání valných hromad, daňová agenda, vedení účetnictví) jsou nedílnou součástí výkonu funkce člena statutárního orgánu a nemohou být vykonávány na základě pracovního poměru.

Naopak člen statutárního orgánu může být zaměstnán na pozici, která s obchodním vedením nesouvisí – jako lékař, IT programátor, lektor apod. V takovém případě lze pracovní poměr sjednat platně.

Vzájemná práva a povinnosti člena statutárního orgánu a společnosti se řídí smlouvou o výkonu funkce, která musí být písemná a musí ji schválit nejvyšší orgán společnosti. Judikatura obecných soudů i Ústavního soudu připouští, že si strany mohou smluvně sjednat podřízení vztahu zákoníku práce. Nelze tím však vyloučit aplikaci kogentních ustanovení zákona o obchodních korporacích, zejména pokud jde o oblast odpovědnosti za výkon funkce, odměňování či její vznik a zánik.

## Prokura a dozorčí rada

V praxi za společnost často jedná také prokurista, který může být se společností v pracovním poměru. Typicky bývá současně finančním či personálním ředitelem nebo jiným vrcholovým manažerem. Nelze však bez dalšího platně sjednat, že porušení povinností z prokury bude automaticky důvodem k výpovědi z pracovního poměru.

Judikatura Nejvyššího soudu dále dovodila, že nelze sjednat společné jednání statutárního orgánu a prokuristy, přičemž jakékoli smluvní ujednání připouštějící takovou možnost je absolutně neplatné. Současně není možné udělit prokuru stávajícímu členovi statutárního orgánu. Tento přístup se liší například od německé či rakouské

## 15 | Daňové a právní aktuality – březen 2026

právní úpravy, která připouští tzv. kombi prokuru (společné jednání jednatele a prokuristy).

Zákon dále zakazuje, aby byl prokuristou člen dozorčí nebo správní rady akciové společnosti. Člen dozorčí rady nesmí být zároveň členem představenstva nebo jinou osobou oprávněnou dle zápisu v obchodním rejstříku jednat za společnost. Dosud nevyřešenou otázkou zůstává možnost souběhu pracovního poměru a funkce člena dozorčí rady. S ohledem na zákonnou možnost volby zaměstnanců do dozorčí rady je nutné k této otázce přistupovat obezřetně.

V případě členů dozorčí rady je vždy nutné individuálně posoudit obsah pracovní smlouvy a ověřit, zda se nepřekrývá s její kontrolní funkcí, neboť souhrnný výklad předmětu její činnosti dosud nebyl soudy řešen. V případě, že by se kontrolní činnost člena dozorčí rady překrývala s náplní jeho práce, lze předpokládat, že se uplatní podobná pravidla jako u členů statutárních orgánů. Na judikaturu v oblasti souběhu funkcí členů dozorčí rady si však budeme muset počkat.

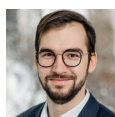
Vzhledem k složitosti a vývoji judikatury v oblasti souběhu funkcí doporučujeme při nastavování korporátní struktury postupovat se zvýšenou obezřetností a na základě důkladného posouzení vždy individuálně vyhodnocovat konkrétní pracovní náplň a smluvní vztahy jednotlivých osob.

V případě nejasností nás neváhejte kontaktovat, rádi vám s návrhem vhodného řešení pomůžeme.

## 16 | Daňové a právní aktuality – březen 2026

# Digitální omnibus a GDPR: chystané změny v ochraně osobních údajů

Rozsáhlý digitální balíček (tzv. digital omnibus), který v listopadu 2025 představila Evropská komise, se zaměřuje na změny digitálních právních předpisů v oblasti ochrany a zpracování dat, kybernetické bezpečnosti a umělé inteligence. Významně zasáhnout by měl také do ochrany osobních údajů (GDPR). Představujeme přehled klíčových oblastí, kterých se připravované změny mohou dotknout.



**Tomáš Kočař**  
tkocar@kpmg.cz



**Sabina Tichá**  
sticha@kpmg.cz



**Alžběta Kafková**  
akafkova@kpmg.cz

Navrhované úpravy směřují především k vyjasnění a zjednodušení pravidel, aby adresátům i orgánům veřejné moci ulevily od administrativní a finanční zátěže spojené s plněním povinností. Cílem je nalézt rovnováhu mezi zachováním vysoké úrovně ochrany osobních údajů a podporou technologického rozvoje a konkurenceschopnosti podniků.

## Kdy budou data považována za „osobní“?

Návrh počítá se zpřesněním samotné definice osobního údaje, zejména s důrazem na „identifikovatelnost“ fyzické osoby. Informace týkající se fyzické osoby nemusí být automaticky osobním údajem pro každý subjekt jen proto, že jiný subjekt je schopen danou osobu identifikovat. Při posuzování identifikovatelnosti by se proto měly zohledňovat všechny prostředky, u nichž lze rozumně předpokládat, že budou použity k identifikaci dotčené osoby (např. dostupnost dodatečných údajů, náklady, potřebné úsilí apod.). Pro některé subjekty tak mohou určité informace představovat osobní údaje, zatímco pro jiné, které nemají k dispozici prostředky umožňující přímou či nepřímou identifikaci, povahu osobního údaje mít nemusí.

## Právo na přístup a povinnost informovat subjekt údajů o jejich zpracování

Zjednodušení by se mělo dotknout i některých povinností správců osobních údajů. Pokud by subjekt údajů zjevně zneužíval právo na přístup (např. podáváním nadměrně opakovaných či zjevně neopodstatněných žádostí), bude správce oprávněn žádost odmítnout nebo požadovat přiměřený poplatek. S určitými výjimkami dále nebude existovat informační povinnost správce vůči subjektu údajů, a to v situaci, kdy existují rozumné důvody se domnívat, že již příslušné informace má.

## **Příznivější podmínky pro umělou inteligenci a nové výjimky pro zpracování citlivých údajů**

Zpracování osobních údajů při trénování, testování a provozu systémů umělé inteligence by nově mělo být možné na základě titulu oprávněného zájmu, jestliže není souhlas vyžadován na základě jiného předpisu. Současně se připouští zpracovávat i zvláštní kategorie osobních údajů (tzv. citlivé údaje), jestliže se pouze reziduálně vyskytují ve školicích nebo testovacích datech. V každém případě však správci zůstává povinnost zajistit odpovídající ochranu dat prostřednictvím organizačních a technických opatření včetně provedení tzv. balančního testu.

Výjimka ze zákazu zpracování citlivých údajů by se měla vztahovat i na biometrické údaje, pokud je jejich zpracování nezbytné pro ověření totožnosti subjektu údajů a současně jsou tyto údaje i prostředky k ověření výlučně pod kontrolou subjektu údajů (např. jsou uloženy v jeho zařízení).

## **Přístup k zařízení a ukládání cookies**

Legislativa reaguje na fenomén „únavy ze souhlasu“, kdy jsou uživatelé zahlcováni nadměrným množstvím interaktivních prvků. Nově bude kladen důraz na uživatelskou přívětivost, provozovatelé webových stránek budou muset umožnit odmítnutí ukládání cookies jedním kliknutím a neměli by uživatele opakovaně obtěžovat žádostmi v krátkých časových intervalech. Návrh také zavádí povinnost správců webů a aplikací respektovat preference uživatelů nastavené v prohlížeči nebo aplikaci, které vyjadřují souhlas či nesouhlas s ukládáním nebo čtením informací z koncového zařízení. Současně má dojít k určitému uvolnění pravidel pro nezbytné a méně invazivní technické operace. Souhlas tak nemá být vyžadován například tehdy, je-li zpracování nezbytné pro poskytnutí služby požadované uživatelem, pro přenos elektronické komunikace, pro zabezpečení webu nebo vlastní měření návštěvnosti správcem.

## **Efektivnější oznamování porušení zabezpečení osobních údajů**

Navrhuje se, aby oznamovací povinnost správce dopadala pouze na incidenty, u nichž je pravděpodobné, že povedou k vysokému riziku pro práva subjektů údajů. Lhůta pro oznámení by se současně měla prodloužit ze 72 na 96 hodin. Oznámení by měla být podávána prostřednictvím tzv. „single-entry point“, který má být zřízen na základě směrnice NIS2. Evropský sbor pro ochranu osobních údajů (EDPB) má zároveň připravit jednotnou oznamovací šablonu.

## **Závěr**

Chystané změny nemění základní principy, na nichž je ochrana osobních údajů postavena. Tato oblast však vyžaduje průběžnou adaptaci na rychlý technologický vývoj i proměny digitálního prostředí. Úpravy nepřehodnocují samotný regulatorní rámec, spíše směřují ke zpřesnění a částečnému uvolnění stávajících pravidel, přičemž současně zohledňují rizika zásahu do práv a svobod subjektů údajů. Legislativní návrh digitálního omnibusu bude nyní předmětem dalšího vyjednávání na úrovni evropských institucí. Zda a v jaké podobě bude přijat, proto zatím nelze s jistotou předvídat a jeho konečné znění může doznat dalších změn.

*Digitálnímu omnibusu se věnujeme i z pohledu úpravy pravidel v oblasti AI. Článek si můžete přečíst [zde](#).*

## **18 | Daňové a právní aktuality – březen 2026**

# Digitální omnibus a AI: zjednodušení pravidel v oblasti umělé inteligence a jejich odklad

Evropská komise představila digitální balíček (tzv. digital omnibus), který přináší soubor návrhů technických úprav stávajících právních předpisů, zejména v digitální oblasti. Jeho součástí je návrh nařízení ke zjednodušení digitálního legislativního rámce a také návrh nařízení, které zjednodušuje provádění harmonizovaných pravidel pro umělou inteligenci. Ten v tomto článku přiblížíme.



**Martin Čapek**  
mcapek@kpmg.cz



**Sabina Tichá**  
sticha@kpmg.cz



**Martina Dědicová**  
mdedicova@kpmg.cz

Navrhované úpravy, které Evropská komise představila v listopadu 2025, cílí na sjednocení a zjednodušení pravidel. Podnikům i orgánům veřejné moci by to mělo ulevit od administrativní a finanční zátěže spojené s plněním povinností a vést k posílení konkurenceschopnosti, a to při zachování vysoké úrovně bezpečnosti. Klíčovou změnou je návrh na **odložení účinnosti pravidel pro systémy AI klasifikované jako vysoce rizikové** podle nařízení, které stanovuje harmonizovaná pravidla pro umělou inteligenci (AI Akt). Tato část AI Aktu patří k nejkompexnějším a ukládá rozsáhlé povinnosti širokému spektru subjektů od výrobce po konečného uživatele. Praxe navíc ukazuje, že s některými pravidly se pojí výkladové nejasnosti a aplikační problémy.

Původně měla pravidla pro vysoce rizikové systémy podle přílohy III AI Aktu nabýt účinnosti dne 2. srpna 2026 a pravidla pro systémy podle přílohy I dne 2. srpna 2027. Nový návrh počítá s možností odkladu až o 16 měsíců. Účinnost pravidel se má vázat na dostupnost klíčových podpůrných nástrojů, zejména harmonizovaných norem, pokynů Komise k uplatňování pravidel a kodexů praxe.

Cílem je zajistit, aby byla pravidla účinná a vymahatelná až ve chvíli, kdy budou existovat nástroje usnadňující jejich praktické uplatňování. Současně však návrh stanovuje nejzazší termíny, kdy pravidla začnou platit automaticky, i pokud by podpůrné materiály dokončeny nebyly. Pro systémy podle přílohy III připadá tento termín na 2. prosince 2027 a pro systémy podle přílohy I na 2. srpna 2028.

Další změny, které digitální omnibus přináší, se týkají zejména oblastí:

- **Omezení registračních povinností:** U systémů AI, které poskytovatelé na základě vlastního posouzení nepovažují za vysoce rizikové, se ruší povinnost registrace v databázi vysoce rizikových systémů. Povinnost toto posouzení zdokumentovat a na vyžádání předložit dozorovým orgánům tím není dotčena.<sup>1</sup>

- **Rozšíření zjednodušeného režimu:** Úlevy, které byly dosud vyhrazeny malým a středním podnikům, by se nově měly vztahovat také na podniky se střední tržní kapitalizací. Tyto subjekty by tak měly rovněž benefitovat ze zjednodušených povinností a mírnějšího sankčního režimu.
- **AI gramotnost:** Původní znění AI Aktu ukládalo poskytovatelům a uživatelům AI systémů povinnost zajistit odpovídající úroveň znalostí a dovedností osob, které s těmito systémy pracují. Digitální omnibus tuto odpovědnost přesouvá primárně na úroveň členských států a Evropské unie, a to prostřednictvím vzdělávacích iniciativ, doporučení a osvětových aktivit. Přesun odpovědnosti však nijak nesnižuje význam AI gramotnosti jako takové – ta i nadále představuje klíčový předpoklad pro odpovědné a transparentní využívání systémů AI.
- **Transparentnost generativní AI:** U systémů generujících syntetický obsah (zvuk, obraz, video či text), které byly uvedeny na trh před 2. srpnem 2026, se povinnost označovat výstupy vytvořené AI zavádí s půlročním odkladem, tedy až od 2. února 2027. Cílem tohoto odkladu je poskytnout dotčeným subjektům dostatečný čas na technickou implementaci vhodných mechanismů označování AI výstupů.
- **Posílení role Evropského úřadu pro umělou inteligenci:** Tzv. AI Office by se měl stát centrálním dozorovým orgánem pro systémy založené na obecných modelech AI. Jeho působnost má nově zahrnovat také dohled nad AI systémy využívanými velmi velkými online platformami (VLOPs) a velmi velkými internetovými vyhledávači (VLOSEs). AI Office by měl vykonávat dohled nad trhem a koordinovat postup s národními dozorovými orgány.

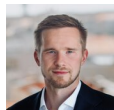
Návrhy digitálního omnibusu lze chápat jako reakci Evropské komise na praktické obtíže, které se objevily ještě před plnou účinností AI Aktu. Adresátům regulace by měly přinést více času na přípravu, současně však vážou klíčové regulatorní milníky na budoucí přijetí podpůrných materiálů, jejichž časový horizont zůstává nejistý. Rada EU by naopak upřednostňovala odklad založený na pevných termínech.

Návrhy digitálního omnibusu nyní čeká intenzivní vyjednávání v rámci dialogu mezi Komisí, Radou EU a Evropským parlamentem. To, zda dojde ke schválení včas a v jaké podobě, je vzhledem k šibeničnímu termínu pro tuto chvíli nejisté. Doporučujeme proto v přípravách na novou regulaci důsledně pokračovat, aby bylo možné na další vývoj regulatorního rámce pružně reagovat.

*Digitálnímu omnibusu se věnujeme i z pohledu úpravy pravidel v oblasti GDPR. Článek si můžete přečíst [zde](#).*

# Česká legislativa učinila první krok k autům, která řídí sama

Od začátku letošního roku je na vybraných úsecích českých silnic možné využívat vozidla s tzv. podmíněnou automatizací řízení. Podle mezinárodní stupnice SAE jde o první stupeň, v němž může vozidlo za splnění přísně stanovených podmínek řídit samo.



**Martin Čapek**  
mcapek@kpmg.cz



**Aneta Mohylová**  
amohylova@kpmg.cz

Stupnice SAE rozlišuje úroveň automatizace řízení od SAE 0 do SAE 5, přičemž plně autonomní vozidla odpovídají úrovni SAE 5. Česká právní úprava nově zavedla SAE 3, tedy podmíněnou automatizaci. Ta umožňuje provoz vozidel na dálnicích a rychlostních silnicích se směrově oddělenými pruhy, kde se nepohybují chodci ani cyklisté.

V tomto režimu vozidlo samo sleduje provoz, drží jízdní pruh a reguluje rychlost. Systém zároveň vyhodnocuje, zda jsou splněny podmínky pro automatizovanou jízdu, a pokud jsou, nabídne řidiči její aktivaci. Pro srovnání Německo, které bylo inspirací pro českou úpravu, umožňuje provoz vozidel s úrovní SAE 3 již od roku 2017, přičemž tyto vozy se objevily v běžném provozu v roce 2022.

Česká legislativa nově definuje pojem „automatizované vozidlo“, rozšiřuje definici řidiče i na osobu, která v automatizovaném vozidle sedí na sedadle řidiče, a upravuje pravidla pro jeho provoz. Vystává ovšem řada otázek zejména v souvislosti s povinnostmi a odpovědností při automatizovaném provozu. Během aktivního automatizovaného režimu je odpovědnost za dodržování pravidel silničního provozu přenesena na auto. Na osobu na sedadle řidiče se běžná pravidla po tuto dobu nevztahují, musí však být připravena na výzvu kdykoliv znovu řízení převzít, a i během automatizovaného režimu pro řidiče stále platí například povinnost být připoutaný, nebýt pod vlivem alkoholu či nedržet telefon.

Z pohledu nastavení pravidel odpovědnosti je třeba zdůraznit, že pokud vozidlo upozorní řidiče na převzetí řízení a ten to ignoruje, odpovídá za následná porušení pravidel on sám. Klíčový význam proto mají záznamová zařízení, která zachycují, zda vozidlo řídil systém či člověk. Odmítnutí zpřístupnit taková data zakládá vyvratitelnou právní domněnku, že vozidlo řídil člověk. Do registru vozidel se nově také zapisuje údaj o tom, že jde o automatizované auto. Výrobci mají současně povinnost poskytnout Policii ČR nebo příslušnému správnímu orgánu dostupná data o řízení.

Provozovatel vozidla neodpovídá za přestupky, pokud prokáže, že vozidlo řídil automatizovaný systém. V oblasti civilní odpovědnosti za škodu však nadále odpovídá provozovatel. Lze se tedy domnívat, že případný poškozený se bude domáhat náhrady škody primárně z pojištění provozovatele. Současná úprava zákona o pojištění odpovědnosti za škodu způsobenou z provozu vozidla přitom neobsahuje zvláštní režim pro automatizovaná vozidla.

## 21 | Daňové a právní aktuality – březen 2026

## Odpovědnost za vadu výrobku

Problematickou oblastí zůstává odpovědnost za vadu výrobku a také následný regres vůči výrobcí v případě, že automatizovaný systém je vadný. Stávající úprava odpovědnosti za škodu způsobenou vadou výrobku jen omezeně zohledňuje specifika automatizovaných a softwarově řízených systémů. Jedním ze specifík je, že jejich bezpečnost a funkčnost jsou průběžně ovlivňovány aktualizacemi i po uvedení výrobku na trh, což může vést k nežádanému oslabení odpovědnosti výrobce.

Zásadní změnu může přinést nová směrnice o odpovědnosti za vadné výrobky, jejíž transpozice se očekává do prosince 2026. Směrnice nově omezuje možnost zproštění se odpovědnosti výrobce v případech, kdy je vada důsledkem okolností nacházejících se ve sféře vlivu a pod kontrolou výrobce, zejména pokud je způsobena související službou či softwarem (včetně jeho aktualizací).

Směrnice také rozšiřuje pojem výrobku i na software a digitální výrobní soubory, vymezuje související služby jako jeho součást a nově považuje za vadu i nedostatečné testování či chybnou aktualizaci. Zároveň rozšiřuje i okruh odpovědných osob, umožňuje jejich společnou odpovědnost a usnadňuje poškozenému dokazování vady (např. domněnka vadnosti výrobku při neposkytnutí relevantních důkazů ze strany odpovědného subjektu). Na konkrétní podobu české úpravy si však musíme počkat minimálně do konce roku.

S ohledem na vývoj v této oblasti lze očekávat zvýšené nároky na výrobce. Význam technické dokumentace, provozních dat a interních procesů řízení rizik bude nejen pro ně, ale i další dotčené subjekty narůstat. Pokud tyto systémy navíc využívají prvky umělé inteligence, neměli by výrobci zapomínat ani na nové povinnosti vyplývající z Aktu o umělé inteligenci.

## 22 | Daňové a právní aktuality – březen 2026

# AIFMD II zpřísňuje pravidla pro outsourcing. Dopad pocítí i standardní fondy

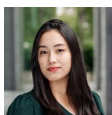
AIFMD II mění pravidla pro pověření třetích osob (outsourcing) a rozšiřuje dohled nad ním. Změna se netýká pouze obhospodařovatelů fondů kvalifikovaných investorů (FKI) a speciálních fondů, ale promítne se i do režimu standardních fondů. Novela zákona o investičních společnostech a investičních fondech (ZISIF) má nabýt účinnosti 16. dubna 2026.



**Pavla Krečková**  
pkreckova@kpmg.cz



**Jiří Stratil**  
jstratil@kpmg.cz



**Anna Li**  
annaali@kpmg.cz

Tento první ze tří praktických článků navazuje na [obecný přehled změn](#) v důsledku AIFMD II z poloviny roku 2025.

## Zpřísnění pravidel

Změny ZISIF v oblasti outsourcingu se neomezují pouze na FKI a speciální fondy. AIFMD II současně upravuje i pravidla pro standardní fondy a návrh transpozice výslovně vychází z cíle odstranit neodůvodněné rozdíly mezi režimy. Outsourcing je jedna z oblastí, kde se pravidla sblíží, včetně licenčních požadavků a reportingu.

Novelou ZISIF se znovu otevírá téma tzv. letter-box companies, tedy správcovských společností, které pověřily jiné osoby výkonem (téměř) všech činností obhospodařovatele. Novela rozšiřuje dopad tohoto konceptu i na služby, které obhospodařovatel poskytuje vedle samotného obhospodařování. Dochází ke zpřísnění pravidel pro outsourcing klíčových činností fondů, jako jsou například správa portfolia nebo řízení rizik. Navíc pokud společnost chce nadále využívat možnost outsourcingu, je povinna dodržovat transparentnost vůči investorům i ČNB.

Obhospodařovatel musí nově doložit, že vybral kvalifikovanou a způsobilou osobu, že ji bude schopen průběžně a účinně kontrolovat, že jí může dávat pokyny a že může pověření bezodkladně ukončit, pokud to bude vyžadovat zájem investorů. Odpovědnost obhospodařovatele vůči fondu a investorům zůstává i poté, co byla pověřena třetí osoba. To platí bez ohledu na právní status nebo umístění pověřené osoby či další pověřené osoby. Výjimka se nově výslovně řeší u některých distribučních modelů, kdy distributor jedná vlastním jménem v režimu MiFID/IDD.

## 23 | Daňové a právní aktuality – březen 2026

## Dostatečná dokumentace a průkaznost

Největší změna bude v dokumentaci a průkaznosti. Návrh transpozice počítá s tím, že obhospodařovatelé budou orgánu dohledu (ČNB) poskytovat širší informace o tom, **koho** pověřují, **čím** jej pověřují a **jak** to kontrolují. Důraz bude kladen i na popis vlastních personálních a technických zdrojů pro každodenní výkon činností uvnitř obhospodařovatele a pro dohled nad pověřenými osobami. Návrh míří také na evidenci pravidelných přezkumů náležitě péče a na to, aby obhospodařovatel uměl doložit zjištěné problémy a přijatá opatření.

AIFMD II rozšiřuje a výrazně zpřesňuje dohledový reporting o delegaci, zejména u delegace správy portfolia a řízení rizik. Správce bude muset pravidelně reportovat detailní informace o osobách, na něž činnosti deleguje, o rozsahu delegace a o tom, jak delegaci reálně monitoruje a kontroluje, včetně kapacit a výsledků due diligence.

## Dopady do praxe

Z pohledu české praxe to nebude jen o úpravě jedné smlouvy. Bude potřeba znovu projít mapu pověření, včetně podpůrných činností, upravit evidenci, zkontrolovat nastavení kontrolních systémů a sjednotit interní pravidla.

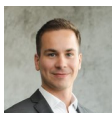
AIFMD II navíc počítá s tím, že Evropský orgán pro cenné papíry a trhy (ESMA) bude mít k outsourcingu více dat napříč EU a vyhodnotí tržní praxi. To typicky povede k jednoduššímu výkladu a k přísnější kontrole na národní úrovni. Proto čekáme, že i ČNB bude u outsourcingu více řešit substanci a skutečný dohled, ne pouze formální smluvní ujednání.

Rádi vám pomůžeme zmapovat nastavení outsourcingu, upravit kontrolní rámec a outsourcingové i distribuční smlouvy tak, aby odpovídaly novým očekáváním a obstály při kontrole.

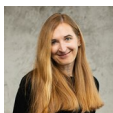
*V příštích Daňovkách se zaměříme na řízení likvidity, v třetím článku věnovanému AIFMD II pak na fondy poskytující úvěry.*

# Přehled aktuálních dotačních titulů

Přinášíme přehled aktuálně otevřených dotačních titulů. Zaměřujeme se především na vybrané programy a výzvy z Operačního programu Technologie a aplikace pro konkurenceschopnost, ale také na Program Doprava 2021–2027 či výzvy z Modernizačního fondu.



**Lukáš Otýpka**  
lotypka@kpmg.cz



**Barbora Halatová**  
bhalatova@kpmg.cz

Název výzvy	Podporované aktivity	Alokace (v mil. Kč)	Datum ukončení příjmu žádostí
Obnovitelné zdroje energie – biomasa – výzva I	Výstavba zdrojů tepla a kombinované výroby elektřiny a tepla z biomasy	700	31. 3. 2026
Digitální podnik – Digitální technologie – výzva I*	Pořízení nových nevýrobních i výrobních strojů, technologických zařízení a vybavení, SW řešení, IT infrastruktury a služeb	1,000	17. 4. 2026
Obnovitelné zdroje energie – malé vodní elektrárny – výzva I	Výstavba a modernizace malých vodních elektráren	700	30. 6. 2026
Obnovitelné zdroje energie – větrné elektrárny – výzva III	Výstavba větrných elektráren	1,500	9. 7. 2026
Oběhové hospodářství – výzva II**	Znovupoužití (např. výrobního odpadu), recyklace (výroba druhotných surovin) a redukce odpadu	800	30. 7. 2026
Výzva č. 37 – podpora rozvoje dobíjecí infrastruktury s bateriovým úložištěm***	Výstavba dobíjecích stanic s min. výkonem 50 kW vč. bateriového úložiště	345	31. 3. 2026
Výzva č. 42 – podpora rozvoje rychlodobíjecí infrastruktury pro osobní vozidla – prioritní oblastj***	Výstavba dobíjecích stanic s min. výkonem 50 kW v prioritních oblastech	170	31. 3. 2026
Výzva č. 43 – podpora rozvoje vodíkových plnicích stanic v městských uzlech***	Výstavba vodíkových plnicích stanic v městských uzlech	300	31. 3. 2026
TRANSCoM č. 2/2025 – Bezemisní silniční nákladní doprava	Nákup elektrických nákladních vozidel kategorie N2 a N3	960	30. 11. 2026

## 25 | Daňové a právní aktuality – březen 2026

Název výzvy	Podporované aktivity	Alokace (v mil. Kč)	Datum ukončení příjmu žádostí
<p>* Výzva je určena pouze pro malé a střední podniky (MSP) a pouze ve vybraných regionech.</p> <p>** Výzva je určena pro MSP a podniky kategorie small mid-caps (společnosti, které mají nejvýše 499 zaměstnanců v rámci skupiny).</p> <p>*** Dobíjecí stanice musí být veřejně přístupné.</p>			

## 26 | Daňové a právní aktuality – březen 2026

# NSS: nové rozsudky k věcné a časové souvislosti

Nejvyšší správní soud (NSS) v posledních měsících vydal několik zajímavých rozhodnutí, jejichž společným jmenovatelem byl důraz na věcnou a časovou souvislost nákladů s daným zdaňovacím obdobím. V rozhodnutích soud akcentuje i povinnost daňového subjektu prokázat reálné poskytnutí plnění.



**Jana Doškářová**  
jdoskarova@kpmg.cz



**Klára Lindovská**  
klindovska@kpmg.cz

**V prvním případě** (21 Afs 107/2025) soud posuzoval situaci, kdy daňový poplatník zaúčtoval a do základu daně zahrnul náklady na audit účetních závěrek za roky 2010 a 2011 až v roce 2013, kdy byl audit fakticky proveden a fakturován. NSS i správce daně však shodně konstatovali, že v roce 2013 jde o náklady daňově neuznatelné, jelikož náklad na audit účetních závěrek starších roků neměl prokazatelně žádnou časovou a věcnou souvislost s tímto obdobím.

Prosté tvrzení, že v tomto období byl audit proveden, nemůže dle soudu pro dostatečnou vazbu na rok 2013 obstát. Soud také upozornil, že audit účetní závěrky za rok 2010 proběhl až po jejím zveřejnění ve sbírce listin, přičemž dodatečně auditované závěrky nebyly znovu do sbírky listin předány. Daňový poplatník tedy neprokázal legitimní důvod pro několik let zpožděný audit.

**Druhý rozsudek** (8 Afs 253/2024) se mimo jiné zabýval stabilizačními prémie. Daňový poplatník zaúčtoval náklady na stabilizační prémie a v daném roce je posoudil jako daňově uznatelné s argumentem, že se jedná o nárokovou složku mzdy. NSS však potvrdil závěr správce daně, podle kterého mělo vedení společnosti možnost v následujícím roce rozhodnout, komu a v jaké výši budou prémie vyplaceny, případně je nevyplatit vůbec (např. při ukončení pracovního poměru zaměstnance). Nejednalo se tedy o nárokovou složku mzdy. Rozsudek potvrzuje, že náklad z titulu stabilizačních prémie může být daňově uznatelný pouze tehdy, pokud je stabilizační prémie skutečně přiznána konkrétnímu zaměstnanci a její přiznání je řádně doloženo.

**Třetí rozhodnutí** (4 Afs 214/2024-87) se zabývalo uplatněním nákladů na stavební materiál, který byl nakoupen a dodán až po dokončení a vyfakturování několika zakázek. I přes tuto skutečnost je daňový poplatník zahrnul do nákladů, které souvisely s již vyfakturovanými projekty. Správce daně zpochybnil, že náklady na materiál skutečně souvisely s konkrétními příjmy daného období (tj. s již vyfakturovanými projekty).

NSS souhlasil se správcem daně a uzavřel, že daňový poplatník nedokázal věrohodně vysvětlit, proč došlo k fakturaci zakázek dřív, než byl potřebný materiál nakoupen a dodán, ani jak další nákupy s danými projekty souvisely.

Aktuální judikatura Nejvyššího správního soudu tedy zdůrazňuje **nutnost prokazatelně doložit nejen reálné poskytnutí plnění, ale jasnou časovou a věcnou souvislost s konkrétním zdaňovacím obdobím.**

# Rozpoznávání obličejů na letišti dostalo od Vrchního soudu zelenou

Vrchní soud v Praze povolil používání izolovaného systému k monitoringu prostor českého mezinárodního letiště. Poprvé tak v praxi aplikoval článek 5 nařízení o umělé inteligenci. Jedná se o kamerový systém využívající umělou inteligenci pro vzdálenou biometrickou identifikaci osob, který má být součástí integrovaného bezpečnostního systému letiště s cílem zvýšit ochranu osob či sloužit k prevenci a vyšetřování trestné činnosti.



**Martin Čapek**  
mcapek@kpmg.cz



**Sabina Tichá**  
sticha@kpmg.cz



**Beata Macurová**  
bmacurova@kpmg.cz

Použití systémů biometrické identifikace na dálku v reálném čase ve veřejně přístupných prostorech pro účely vymáhání práva je obecně zakázáno, a to dle Nařízení Evropského parlamentu a Rady (EU) 2024/1689, kterým se stanoví harmonizovaná pravidla pro umělou inteligenci (AI Akt). Existují určité výjimky, kdy lze tento typ systému použít, nicméně je k tomu nutné mít předchozí písemné povolení podle zákona o zpracování osobních údajů, které vydává předseda senátu vrchního soudu.

Správce bezpečnostního systému českého mezinárodního letiště podal v prosinci 2025 žádost o použití tohoto izolovaného systému. Ten má v reálném čase provádět biometrickou identifikaci osob, které se pohybují v monitorovaných prostorech, a to na základě jejich biometrických parametrů obličeje. Tyto osoby mají být následně porovnávány s osobami zařazenými do referenční databáze spravované policií. Výsledky mají sloužit k pátrání po osobách podezřelých nebo obviněných ze závažných trestných činů, zmizelých osobách či obětech trestných činů nebo k předcházení ohrožení života osob a prevenci teroristických útoků.

Použití systému představuje výrazný zásah do práva na soukromí jedince. Může vyvolávat pocit neustálého sledování a v případě chybných výsledků mít i diskriminační účinky. Vrchní soud v Praze se proto při rozhodování zabýval zejména jeho nezbytností, přiměřeností použití a dopadům na práva jednotlivců.

Biometrické údaje se řadí do zvláštní kategorie osobních údajů, jejichž zpracování je možné pouze na základě taxativně stanovených výjimek a pouze při poskytnutí vhodných záruk pro ochranu základních práv sledovaných osob. Jednu z výjimek tvoří existence významného veřejného zájmu, který musí převažovat nad právem jednotlivců na soukromí.

Účelem letištního systému má být zvýšení bezpečnosti a získávání informací důležitých pro identifikaci zájmových osob. Vrchní soud uznal, že prostředí mezinárodního letiště se vyznačuje vysokou koncentrací a pohybem osob. Zároveň jde o vhodné a časté místo pro páchaní protiprávní činnosti. To podle soudu zakládá existenci

## 28 | Daňové a právní aktuality – březen 2026

oprávněného a zvláště naléhavého veřejného zájmu na včasnou identifikaci osob spojených s trestnou činností.

Tento zájem převažuje nad důsledky, které má používání systému na práva a svobody dotčených osob. Negativní důsledky rovněž výrazně zmírňují technická a organizační opatření přijatá správcem. Například provoz a práce s daty probíhají izolovaně v zabezpečeném prostředí Ministerstva vnitra, přístup podléhá striktním bezpečnostním opatřením a v případě shody s daty z referenční databáze probíhá vyhodnocení vždy pod lidským dohledem.

Vrchní soud shledal za podstatné, že se kamery mají nacházet pouze v taktických bodech letiště s vysokou fluktuací osob, ale zároveň nemají pokrývat prostory určené k odpočinku či komerčním účelům. Takto omezený územní rozsah zabraňuje plošnému monitorování běžného pohybu osob a minimalizuje zásah do soukromí. Soud rovněž konstatoval, že tento typ kontroly není možné spolehlivě nahradit jinými opatřeními, například běžnými kamerovými záznamy, hraniční kontrolou či navýšením ostrahy. Tyto alternativy totiž nezajišťují včasnou a přesnou identifikaci osob, která je klíčová zejména v situacích bezprostředně hrozícího incidentu.

Vrchní soud v Praze proto dospěl k závěru, že důvody pro použití systému jsou opodstatněné a systém umožňuje dosáhnout sledovaného legitimního cíle při současném omezení zásahu do základních práv jednotlivců na nezbytnou a přiměřenou míru. Vrchní soud v Praze proto žádosti správce systému vyhověl.

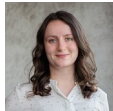
## 29 | Daňové a právní aktuality – březen 2026

# NSS ke zdanění bioplynu v bioplynových stanicích

K Nejvyššímu správnímu soudu (NSS) se dostal spor, zda má být bioplyn vyrobený a spotřebovaný v bioplynové stanici zdaněn daní z plynu. NSS odpověděl pozitivně.



**Tomáš Havel**  
thavel@kpmg.cz



**Kateřina Zákostelská**  
kzakostelska@kpmg.cz

Spor (7 Afs 160/2024-47) se týkal společnosti provozující bioplynovou stanici. Hlavní otázkou bylo, zda je bioplyn, který si firma sama vyrobí a spotřebovává při výrobě elektřiny a tepla, předmětem daně z plynu podle zákona o stabilizaci veřejných rozpočtů. Společnost tvrdila, že bioplyn je pouze meziproduktem při výrobě elektřiny a neměl by být zdaněn.

NSS potvrdil rozhodnutí soudu nižší instance, že bioplyn je skutečně předmětem daně, protože je používán jako pohonná hmota stacionárního motoru kogenerační jednotky, která vyrábí elektřinu a teplo. Klíčové bylo, že zákon nerozlišuje, jakou technologií se bioplyn spotřebovává. Povinnost přiznat a zaplatit daň vzniká už samotnou spotřebou bioplynu.

Osvobození od daně se dle soudu vztahuje pouze na část plynu použitou k výrobě elektřiny, nikoliv na část použitou k výrobě tepla. NSS také uvedl, že zdanění plynu pro výrobu tepla nebrání technická povaha kogenerační jednotky, která vyrábí elektřinu a teplo současně. Podle evropského práva je možné část plynu použitou na výrobu elektřiny od daně osvobodit, zatímco část využitou na výrobu tepla zdanit. Český zákon tuto možnost rozdělení respektuje.

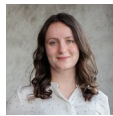
NSS zamítl kasační stížnost daňového subjektu a uzavřel, že bioplyn vyrobený a spotřebovaný v bioplynové stanici (resp. jeho část připadající na výrobu tepla) je předmětem daně ve smyslu § 4 ZSVR. A to bez ohledu na to, že jde pouze o meziprodukt při výrobě elektřiny z biomasy. Ve stejném smyslu se navíc vyjádřil soud i v případě 4 Afs 148/2024-51, kde bylo zdanění bioplynu v souvislosti s kogenerační jednotkou řešeno obdobně.

# Rozhodnutí Tribunálu EU k nároku na odpočet DPH o měsíc dříve zásadně mění dosavadní praxi

Tribunál EU vydal významné rozhodnutí (T 689/24) k odpočtu DPH, které má zásadní dopad na praxi daňových subjektů i na tvorbu vnitrostátních předpisů. Tribunál se zabýval otázkou, zda je možné uplatnit nárok na odpočet DPH za období, ve kterém vznikla daňová povinnost, i když faktura byla obdržena až později, avšak ještě před podáním daňového přiznání.



**Petra Němcová**  
pnemcova@kpmg.cz



**Kateřina Zákostelská**  
kzakostelska@kpmg.cz

Podle Tribunálu vzniká nárok na odpočet DPH okamžikem vzniku daňové povinnosti, tedy dodáním zboží nebo poskytnutím služby. Držení faktury je pouze formální podmínkou pro uplatnění nároku, nikoli pro jeho samotný vznik. Pokud má daňový subjekt fakturu k dispozici při podání přiznání, neměla by vnitrostátní právní úprava bránit uplatnění odpočtu za období, kdy došlo ke splnění věcných podmínek.

Rozhodnutí kritizuje vnitrostátní pravidla, která automaticky přesouvají možnost uplatnit odpočet DPH do pozdějšího období jen kvůli pozdnímu obdržení faktury. Taková pravidla jsou podle Tribunálu v rozporu s evropskou směrnicí a zásadami neutrality a proporcionality, pokud znemožňují odpočet i v případech, kdy je faktura k dispozici při podání přiznání.

Tribunál zdůraznil, že členské státy mohou přijímat opatření pro správný výběr daně a prevenci daňových úniků. Tato opatření však nesmějí systémově znemožňovat odpočet v případech, kdy jsou splněny všechny věcné podmínky a daňový subjekt má daňový doklad (fakturu) v okamžiku sestavování přiznání již k dispozici.

Praktickým dopadem rozhodnutí je posílení práv daňových subjektů – ti by měli mít možnost uplatnit odpočet DPH za období vzniku daňové povinnosti, pokud při podání přiznání disponují daňovým dokladem.

Dosud je v Česku běžný postup uplatnění nároku na odpočet DPH až v okamžiku, kdy subjekt obdržel fakturu, tedy mnohdy o jedno zdaňovací období později, než nárok vznikl. Tento judikát je tak významným precedencem pro českou i evropskou daňovou praxi.

# Stručné aktuality, březen 2026

Daňové a právní novinky posledního měsíce jednou nebo dvěma větami.



**Lenka Fialková**  
lfialkova@kpmg.cz



**Václav Baňka**  
vbanka@kpmg.cz

## KRÁTCE Z DOMOVA

- Vláda schválila návrh zákona o některých pravidlech pro mechanismus uhlíkového vyrovnání na hranicích, který upravuje správu mechanismu uhlíkového vyrovnání známého jako CBAM.
- Společnost Uber podepsala memorandum o spolupráci s Finanční správou České republiky, kterým zavádí systém pravidelného měsíčního reportingu vybraných dat pro daňové účely.
- Web Ministerstva práce a sociálních věcí přešel dne 25. února 2026 na novou internetovou doménu mpsv.gov.cz. Tento krok je součástí celostátní iniciativy, jejímž cílem je sjednotit webové prezentace a elektronickou komunikaci ústředních orgánů státní správy pod společnou doménu gov.cz. Cílem změny je zpřehlednění jednotlivých oficiálních státních webů a zvýšení bezpečnosti online komunikace směrem k veřejnosti.
- Finanční správa připomíná na svých webových stránkách [klíčové informace a lhůty](#) k podání daňového přiznání k dani z příjmů za rok 2025.

## KRÁTCE ZE SVĚTA

- Česká republika a Japonsko jednájí o nové smlouvě o zamezení dvojího zdanění. Měla by nahradit dosavadní smlouvu mezi Československem a Japonskem z roku 1977.
- Rada EU [přidala](#) na seznam nespolupracujících jurisdikcí dvě země – Vietnam, Turks a Caicos. Zároveň Rada ze seznamu odstranila tři země – Fidži, Samou a Trinidad a Tobago, protože nyní splňují všechny dohodnuté mezinárodní standardy. Po aktualizaci seznam zahrnuje následujících deset jurisdikcí: Americká Samoa, Anguilla, Guam, Palau, Panama, Rusko, Turks a Caicos, Americké Panenské ostrovy, Vanuatu a Vietnam.
- Evropská komise oznámila, že [zahájí](#) řízení o porušení povinnosti proti deseti členským státům, které do konce ledna 2026 neoznámily vnitrostátní opatření provádějící směrnici Rady (EU) 2025/872 (výměna informací v rámci Pilíře 2 – DAC 9) do svého právního řádu. Jsou jimi: Belgie, Bulharsko, Kypr, Česko, Řecko, Malta, Nizozemsko, Portugalsko, Rumunsko a Švédsko.
- OECD vydala další [upřesnění](#) ke Konsolidované zprávě k částce B v rámci Pilíře 2. Částka B poskytuje zjednodušený a efektivní přístup k aplikaci principu tržního odstupu na základní marketingové a distribuční

aktivity v jednotlivých zemích. Dokument obsahuje devět otázek a odpovědí, které řeší technické problémy a objasňují časté dotazy zainteresovaných stran. Současně byl zveřejněn i aktualizovaný nástroj pro automatizaci cenotvorby pro tyto aktivity, který nyní obsahuje veškerá potřebná data pro implementaci částky B v roce 2026, včetně informací o státních kreditních hodnoceních.

- Na OECD [seznamu](#) států, které podepsaly multilaterální dohodu o automatické výměně informací podle pravidel GloBE (GIR MCAA, Pilíř 2), je k 17. únoru 2026 celkem 27 států. Nově přibyly Austrálie a Kanada. Dohoda má zajistit podávání jednoho informačního přehledu a jejich následnou výměnu i ve vztahu ke státům mimo EU.

## 33 | Daňové a právní aktuality – březen 2026

[LinkedIn](#) | [Twitter](#) | [Facebook](#) | [Instagram](#)

[www.kpmg.cz](http://www.kpmg.cz)

Tel.: +420 222 123 111

Informace zde obsažené jsou obecného charakteru a nejsou určeny k řešení situace konkrétní osoby či subjektu. Ačkoliv se snažíme zajistit, aby poskytované informace byly přesné a aktuální, nelze zaručit, že budou odpovídat skutečnosti k datu, ke kterému jsou doručeny, či že budou platné i v budoucnosti. Bez důkladného prošetření konkrétní situace a řádné odborné konzultace by neměla být na základě těchto informací činěna žádná opatření.

© 2026 KPMG Česká republika, s.r.o., a Czech limited liability company and a member firm of the KPMG global organization of independent member firms affiliated with KPMG International Limited, a private English company limited by guarantee. All rights reserved.